



# VERKENNINGSONDERZOEK 2023

## INTERNATIONALE SCHOOL IN FRIESLAND

In dit verkenningsrapport wordt inzage gegeven in de potentie van internationaal primair én voorgezet onderwijs in Friesland. Met behulp van CBS gegevens, onderzoeksgegevens en enquêteresultaten wordt een schets gegeven van mogelijke scenario's voor het opzetten van een internationale school in Friesland.

# VERKENNINGSONDERZOEK 2023

## INTERNATIONALE SCHOOL IN FRIESLAND

31 maart 2023, de Kanselarij Leeuwarden.

### INLEIDING

Aanleiding voor het initiatief tot het starten van een internationale school ligt besloten in meerdere indicatoren, die aannemelijk maken, dat een dergelijke behoefte bestaat in de regio. Er zijn allereerst signalen vanuit bedrijfsleven, kennisinstellingen, gemeente en provincie, dat het interessant kan zijn om internationaal onderwijs te hebben in Friesland. Ook zijn er signalen vanuit een aantal bestaande scholen in de Friesland, dat het aantal kinderen van internationals aanzienlijk is en verder toeneemt.

Is een internationale school in het primaire en secundaire onderwijs dan “wenselijk” en “mogelijk” in Friesland? Is de centrale vraag voor deze verkenning, die het IWCN in opdracht van gemeente Leeuwarden en provincie Friesland uitvoert met inzet van onderzoeksbureau Decisio.

Friesland is een provincie in het noorden van Nederland met een rijke cultuur, met vele tradities en is een prachtige plek om te werken, te wonen en te leren. Friesland biedt al internationaal onderwijs aan, voor zowel primair als secundair niveau. Op verschillende scholen in de provincie kunnen leerlingen (deels) les krijgen in een tweede taal, zoals Fries, Engels of Duits. Dit kan erg handig zijn voor Nederlandssprekende kinderen, die later gaan studeren of werken in het buitenland. Deze scholen bieden een Nederlands Curriculum en een Nederlands examen.

Voor internationale kinderen van kennismigranten in Friesland is er momenteel alleen een internationale school aanwezig in Groningen voor PO en VO. Deze scholen hebben het Internationale Baccalaureaat en derhalve ook een Engelstalig Curriculum en Engelstalig examen.

In het rapport, dat voor u ligt, wordt een eerste verkenning gedaan naar de mogelijkheden om internationaal onderwijs voor PO en VO ook in Friesland te vestigen. Daarvoor kijken we naar de aantallen kinderen, het draagvlak bij onderwijs en bedrijfsleven en schetsen we de best mogelijke scenario's om internationaal onderwijs voor Friesland te ontwikkelen.

International Welcome Center North

Michiel Kasteleijn

Businessmanager IWCN



## SAMENVATTING

Aanwezig internationaal onderwijs is medebepalend voor de komst én verblijf van internationals.

In Leeuwarden wonen de meeste internationals en de meeste internationale kinderen van kennismigranten en is om die reden een voordehand liggende keus voor vestiging van een internationale school.

Uit prognose voor het verzorgingsgebied, blijkt dat het aantal kinderen van kenniswerkers in totaal met 120 toeneemt en daarmee uit zou komen op 877 kinderen, waarbij het potentieel voor primair Internationaal Onderwijs met 182 leerlingen en secundair Internationaal Onderwijs met 175 leerlingen voldoende zijn om de norm in 2030 te halen.

Aanwezigheid van Internationaal Onderwijs(IO) speelt mee bij vestigingskeuze van een bedrijf en is van belang voor het aantrekken van (senior)personeel en daarmee het blijven functioneren van een bedrijf.

Een samenwerking met internationale scholen GSV en ISG heeft de voorkeur in het realiseren van Internationaal Onderwijs in Friesland.

Voorkeursscenario voor een internationale school in Friesland is:

“Richt internationaal onderwijs (IB) in voor Friesland door te starten met primair Internationaal onderwijs bij een bestaande basisschool in Leeuwarden in samenwerking met GSV en bereid een dependance voor van de ISG bij een bestaande middelbare school in Leeuwarden. Om dit te laten slagen is een samenwerking met belanghebbend onderwijs, overheid en werkgevers een basisvereiste.”

## KENTALLEN

2020:

- kennismigranten 5.500 in N-NL, 1030 in Friesland en 415 in Leeuwarden

Prognose 2030:

- Toename kennismigranten
- 877 kinderen van kennismigranten
- Potentieel 182 leerlingen voor primair en 175 voor secundair IO

## INTERNATIONALS IN FRIESLAND

Friesland is een provincie, dat evenals andere regio's in Nederland, in toenemende mate internationale migranten ontvangt om o.a. te komen werken, wonen en studeren, maar ook om naar een veilige thuishaven te vluchten. Om meer zicht te krijgen op internationale kinderen en de behoefte aan een internationale school is inzicht in deze migratiegroepen wenselijk.

### Behoefte kaart internationals IWCN

Het International Welcome Center North (IWCN) is opgericht voor kennismigranten en gezinnen in Noord-Nederland. Sinds de opening in november 2014, is veel kennis, informatie en ervaring verzameld om internationals maximaal ten dienste te kunnen zijn. Daaruit zijn de behoeftes van internationals geïdentificeerd en in kaart gebracht middels een zogeheten (behoefte kaart).



De hoofd behoeften van internationals laten zich omschrijven in 6 thema's:

1. Employment opportunities (for non-Dutch speakers)
2. **Education**
3. Social and Leisure aspects
4. Housing
5. Governmental Regulations and
6. Health care

Deze zes thema's zijn leidend voor internationals en het gezin, om te kiezen voor een land en regio. Dit zijn de belangrijkste thema's, waar een internationaal gezin mee te maken krijgt als het zich gaat vestigen in een ander land. Vragen en ondersteuning op deze thema's wordt verzorgd door een expatcenter, zoals het International Welcome Center North voor Noord Nederland.

De scholing (education) is een belangrijk thema en medebepalend voor de komst én het verblijf van internationals in Nederland.

In onderstaand schema is goed te zien, hoezeer internationals gehecht zijn aan de beschikbaarheid van internationaal onderwijs.

**Tabel 4.11** In welke mate heeft de beschikbaarheid van internationaal onderwijs in ons land een rol gespeeld bij de aanvaarding van werk in ons land? (n=1168)

	Aantal	Percentage
In zeer sterke mate	353	30%
In sterke mate	301	26%
In redelijk sterke mate	145	12%
In enige mate	52	4%
Het heeft geen rol gespeeld	252	22%
Ik weet het niet/geen mening	65	6%

Ook blijkt uit onderzoek, dat één derde van de kennismigranten stelt, dat de aanwezigheid van Internationaal Onderwijs meegespeeld heeft in de beslissing om zich in NI te vestigen.

Bij aanvaarding van werk en woonplaatskeuze speelde voor 2/3 van de ouders Internationaal Onderwijs een belangrijke rol.

### Internationals in Friesland

Het aantal internationals in Friesland neemt ieder jaar toe. De gemeente met verreweg de meeste internationals in de provincie is gemeente Leeuwarden.

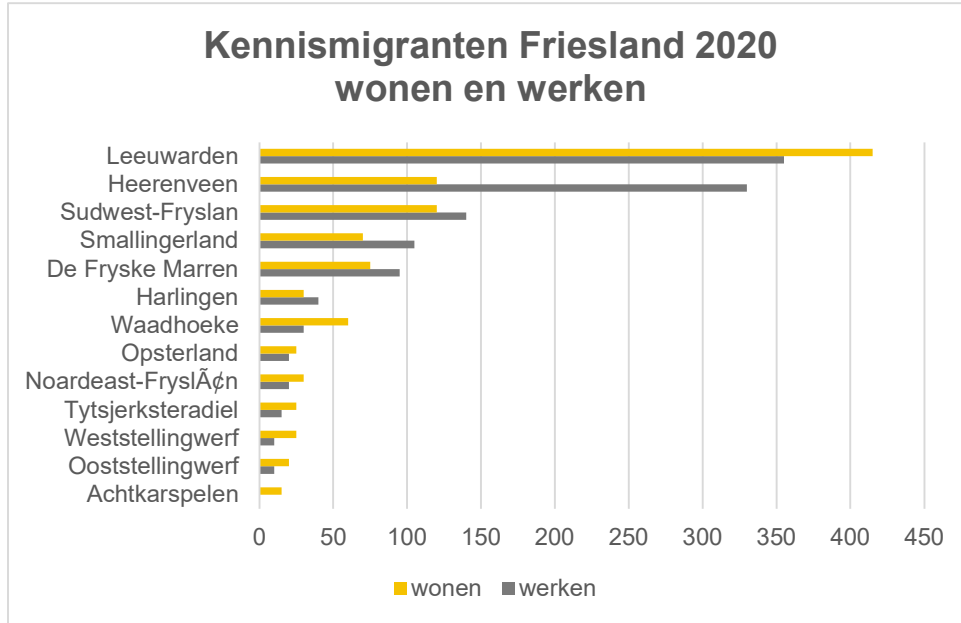


Aanwezigheid IO is medebepalend voor de komst én verblijf van alle internationals

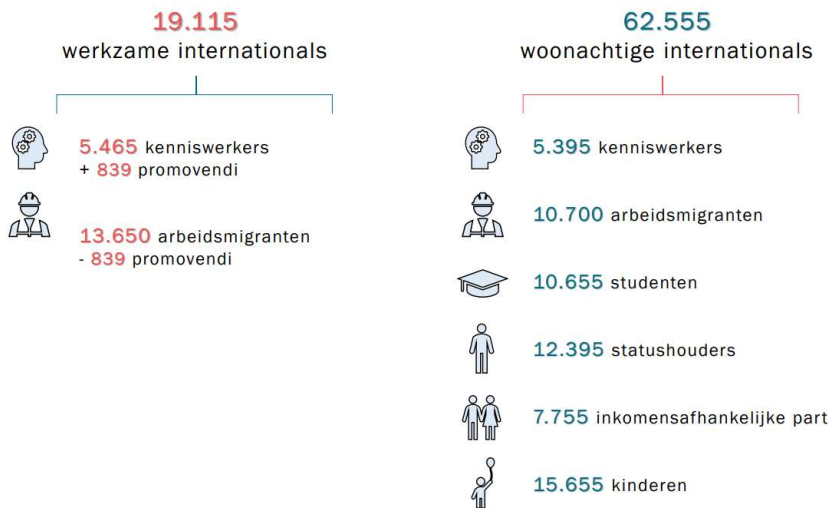
Voor 1/3 kennismigranten bepaalt de aanwezigheid van Internationaal onderwijs of zij zich in NI willen vestigen

Kennismigranten zijn hoogopgeleide werknemers uit het buitenland, die op contract werken bij een werkgever in Nederland. In Friesland zijn de grotere gemeenten: Leeuwarden, Heerenveen, Súdwest-Fryslân, Smallingerland en de Fryske Marren de woon- en werklocatie voor kennismigranten.

In Leeuwarden en Heerenveen werken de meeste kennismigranten en in Leeuwarden wonen de meeste kennismigranten en hun gezinnen.



In 2020 wonen en werken 5.395 kennismigranten en 839 internationale promovendi in Noord-Nederland. De inkomensafhankelijke partners en kinderen komen daarbij als onderdeel van het gezin.



In Friesland zijn dat in 2020, 1030 kennismigranten. Leeuwarden heeft met 415 kennismigranten het grootste aandeel van de woonkernen in Friesland.

In Leeuwarden wonen de meeste internationals en kennismigranten. Leeuwarden is om die reden een logische keus voor vestiging van een internationale school.

Leeuwarden kent de meeste woonachtige internationals in haar Gemeente en is in dat opzicht de meest voordehand liggende locatie om een internationale school te starten, mocht daarvoor gekozen worden.

## INTERNATIONALE KINDEREN IN FRIESLAND

### Internationale kinderen in Nederland

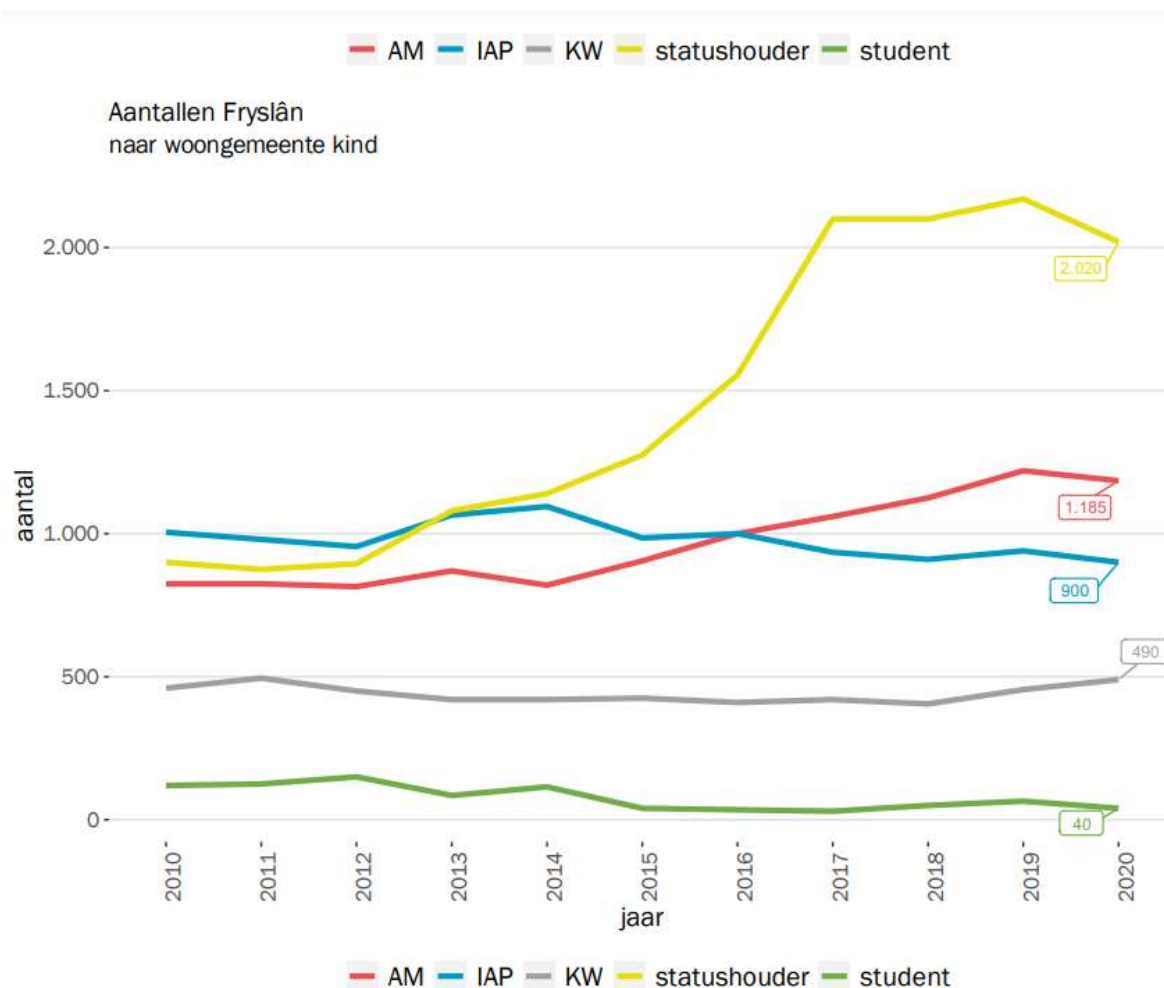
Wanneer we kijken naar de potentiële doelgroep voor internationaal onderwijs in Nederland, dan maken we onderscheid naar de leeftijd van kinderen. In het onderscheid van leeftijdscategorieën wordt duidelijk, dat kinderen van:

- 0-3 met 30 procent goed vertegenwoordigd zijn
- 4-11 met 46 procent eveneens een grote groep is
- 12-18 met 24 procent relatief minder groot is.

Onderzoeksbureau Decisio heeft onderzoek gedaan naar de internationale kinderen in Friesland.

### Internationale kinderen in Friesland

“Internationale kinderen vooral kind van statushouders”



In de regio Noord-Nederland wonen in totaal ruim 15.600 internationale kinderen. Het aantal kinderen is jaarlijks met gemiddeld 4% toegenomen ten opzichte van 2010. Jaar op jaar neemt het aantal kinderen veelal toe. In 2012 vond echter een lichte daling plaats (-1%) als gevolg van de financiële crisis en in 2020 vond aan afname plaats als gevolg van de coronapandemie. In 2016 steeg het aantal

kinderen van statushouders zeer sterk als gevolg van de oorlog in Syrië. De meeste internationale kinderen in Friesland zijn van statushouders, gevolgd door arbeidsmigranten en kennismigranten.

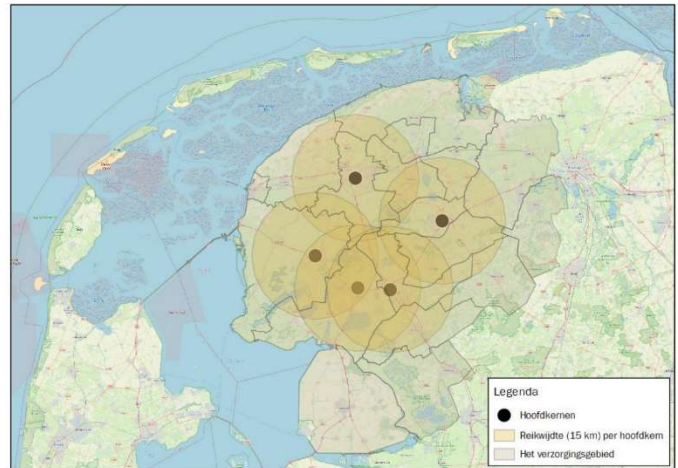
In het onderscheid van leeftijdscategorieën wordt duidelijk, dat kinderen in Friesland van:

- 0-3 met 27% goed vertegenwoordigd zijn
- 4-11 met 53% procent een zeer grote groep betreft en
- 12-18 met 20% relatief klein is.

Het aantal internationale kinderen in de verschillende leeftijdscategorieën in Friesland laat zien, dat het aantal potentiële leerlingen in het primaire Internationale Onderwijs relatief groot is en derhalve kansrijk om een internationale school in het primair onderwijs op te richten. Voor voortgezet Internationale Onderwijs ligt het opzetten van een aparte school minder voor de hand.

### Kinderen van kennismigranten in Friesland

Bekend is, dat bijna alle kinderen op internationale scholen, kinderen zijn van kennismigranten. Er zijn diverse redenen voor. Een reden is de extra bijdrage die ouders moeten betalen en een andere reden is, dat bijvoorbeeld asielzoekers en hun kinderen Nederlands onderwijs genieten, waar de Nederlandse taal de basis voor is. Gemakshalve kan derhalve uitgegaan worden van internationale kinderen van kennismigranten.

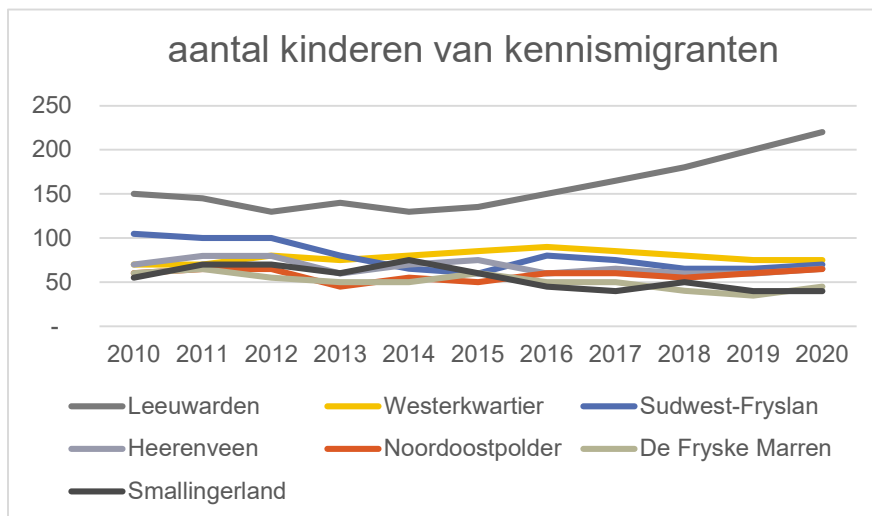


Het aantal internationale kinderen van kennismigranten dat woont in Friesland is ongeveer 490. Nemen we een straal van 15 km om de 5 grootste kernen van Friesland dan gaat dat aantal omhoog naar 737 kinderen.

### Vergelijk kinderen kennismigranten grote gemeenten

Het aantal kinderen van kennismigranten is het hoogst in de gemeente Leeuwarden en neemt ieder jaar toe, waardoor Leeuwarden 220 internationale kinderen kent in 2020.

In verhouding is het aantal kinderen van kennismigranten in Leeuwarden veel groter dan andere woonkernen. Leeuwarden lijkt de meest geschikte vestigingsplaats voor een internationale school.



Kinderen op internationale scholen zijn veelal van kennismigranten. Leeuwarden lijkt de meest geschikte vestigingsplaats voor een internationale school, gezien het aantal internationale kinderen van kennismigranten.

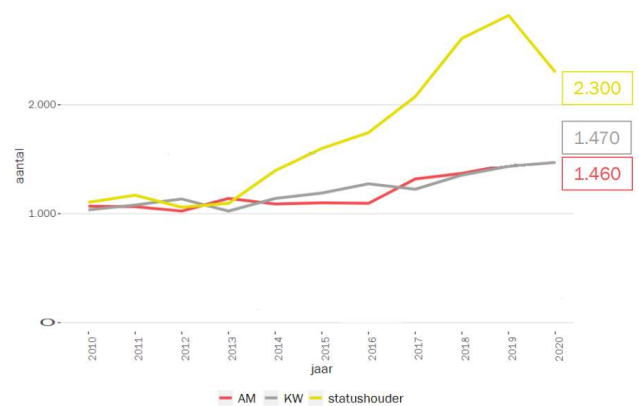


## Vergelijk: kinderen kennismigranten in Groningen

Het vereiste aantal voor primair Internationaal Onderwijs is 80 en 120 voor secundair na 5 jaar. Het aantal internationale kinderen van kennismigranten dat woont in Groningen is ongeveer 1500. De GSV heeft 150 leerlingen en de ISG 210.

Uitgaande van de leeftijds categoriepercentages van de potentie kan geconcludeerd worden, dat beide scholen niet de maximale potentie aan kinderen lesgeeft.

De oorzaak voor GSV is duidelijk: er is niet meer capaciteit. Voor ISG ligt de oorzaak mogelijk in te weinig inzet op communicatie en marketing. Een andere oorzaak kan zijn weinig financiële draagkracht van PhD's en Postdocs, waarvan ook veel als kennismigrant in de regio wonen.



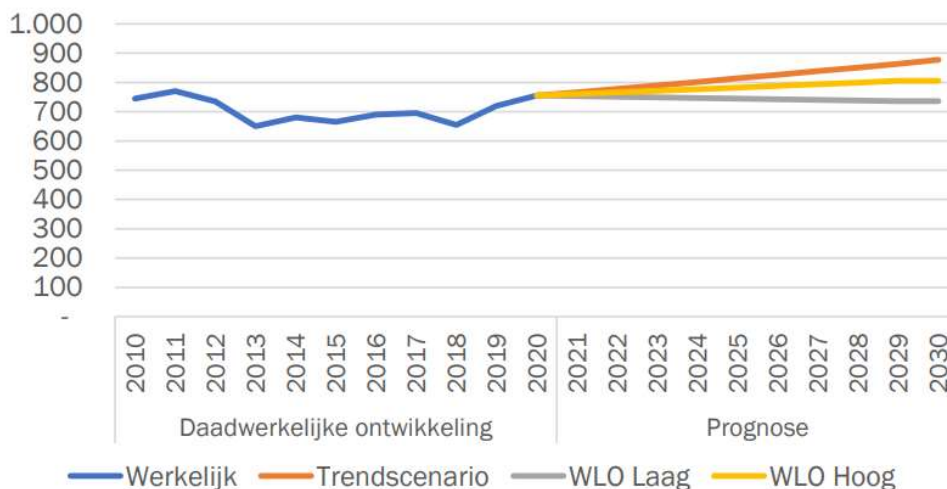
Uitgaande van de huidige aantallen leerlingen bij GSV en ISG lijkt het oprichten van een aparte primaire school voor internationaal onderwijs goed mogelijk en lijkt een aparte school voor secundair onderwijs niet voor de hand liggen.

## Prognose trendszenario 2030

“Stabilisatie van populatie kinderen van kenniswerkers”

Uit de prognoseszenario's blijkt voor het verzorgingsgebied dat het aantal kinderen van kenniswerkers in totaal met 20 afneemt in WLO Laag, met 50 toeneemt in WLO Hoog en met 120 toeneemt in Trendszenario. Dit brengt de totale populatie naar 735 tot 877 in 2030.

Uit de prognoseszenario's blijkt voor het verzorgingsgebied, dat het aantal kinderen van kenniswerkers in totaal met 120 toeneemt in Trendszenario en daarmee uit zou komen op 877 kinderen.

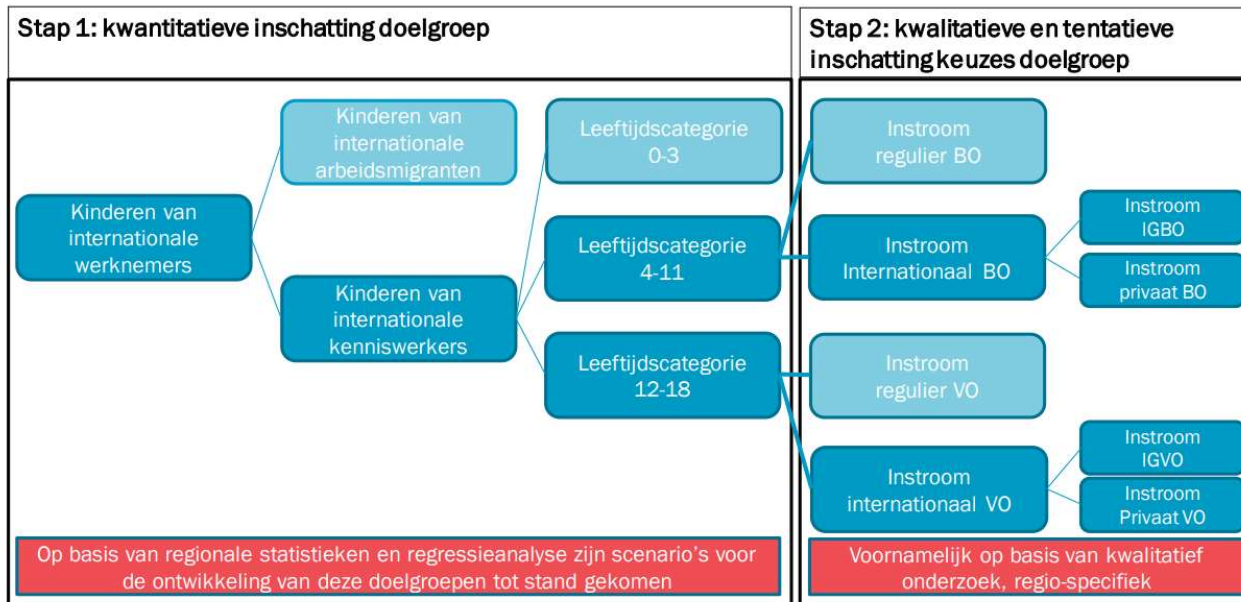


Uit prognose voor het verzorgingsgebied, blijkt dat het aantal kinderen van kenniswerkers in totaal met 120 toeneemt en daarmee uit zou komen op 877 kinderen.

## Prognosemodel instroom Internationaal Onderwijs

Een aantal onderzoeksbureaus in Nederland is gespecialiseerd in het doen van marktonderzoeken, die zich onder meer richten op het aantal internationaal actieve bedrijven en instellingen in de regio, het aantal (kinderen van) expats dat reeds gevestigd is of te verwachten valt, het bestaande aanbod aan internationaal onderwijs en de capaciteit daarvan. In opdracht van de ministeries OCW en EZK hebben de onderzoeksbureaus Decisio en Rebel een prognosemodel instroom internationaal onderwijs ontwikkeld. De onderzoekers hebben een trendmatig prognosemodel ontwikkeld, waarmee per regio de instroom in het internationaal onderwijs kan worden voorspeld.

<https://open.overheid.nl/documenten/ronl-44dbb02a-b54d-44b8-b756-17c90b47e077/pdf>



In twee stappen kan met dit prognosemodel een kwantitatieve inschatting gemaakt worden en een kwalitatieve en tentatieve inschatting van de keuzes van de doelgroep.

## Kwalitatieve prognose aantal kinderen IO

Een eerder uitgevoerd landelijk onderzoek onder 1100 internationals naar de keuze voor een bepaald type onderwijs resulteerde in de hieronder weergegeven tabel.

Tabel 2.1: Keuzes van internationals voor het type onderwijs in Nederland (2018)

	Primair onderwijs	Voortgezet onderwijs
<b>Internationaal onderwijs</b>	<b>59%</b>	<b>90%</b>
Bekostigd	39%	63%
Niet-bekostigd	19%	27%
<b>Regulier onderwijs</b>	<b>41%</b>	<b>10%</b>
<b>Totaal</b>	<b>100%</b>	<b>100%</b>

Bron: Decisio (2018) 'Onderzoek toegankelijkheid Nederlands onderwijs voor internationals'.

Het interessante aan deze tabel is, dat op basis van een prognose van internationale kinderen in een regio een grove indicatie gegeven kan worden over hoeveel kinderen gebruik zouden gaan maken van Internationaal primair en Internationaal voortgezet onderwijs.

Voor Friesland zou dat betekenen, dat in potentie:

- 39% van de aanwezige internationale kinderen gebruik zouden willen maken van Internationaal primair onderwijs en
- 63% van de aanwezige internationale kinderen gebruik zouden willen maken van Internationaal voortgezet onderwijs.

### **Internationale kinderen per leeftijdscategorie**

Het aantal internationale kinderen in de leeftijd van 4-11 in het verzorgingsgebied, is zoals hierboven gesteld 53%. Het aantal internationale kinderen in de leeftijd van 12 t/m 18 jaar in het verzorgingsgebied, is zoals gesteld 20%.

Uitgaande van de kwantitatieve inschatting op basis van het data onderzoek van 877 leerlingen in 2030, kunnen we een inschatting maken van het aantal kinderen in de verschillende leeftijdsgroepen.

- Het te verwachten aantal internationale kinderen van kennismigranten in de leeftijd van 4-11 jaar in 2030 bedraagt 465 kinderen.
- Het te verwachten aantal internationale kinderen van kennismigranten in de leeftijd van 12 t/m 18 jaar in 2030 bedraagt 175 kinderen.

### **Potentieel Internationale kinderen voor internationaal onderwijs.**

Uitgaande van de kwantitatieve inschatting op basis van het data onderzoek van 877 leerlingen in 2030, en het aantal internationale kinderen van kennismigranten woonachtig in het verzorgingsgebied kunnen we een inschatting maken van het potentieel aantal leerling voor primair en secundair onderwijs:

- Het te verwachten aantal internationale kinderen van kennismigranten in de leeftijd van 4-11 jaar in 2030, dat bekostigd internationaal primair onderwijs zou genieten bedraagt 39% van 465 kinderen.

Het potentieel voor primair Internationaal Onderwijs in Friesland is 182 leerlingen in 2030 en is daarmee ruim voldoende om de norm van 80 leerlingen te halen.

- Het te verwachten aantal internationale kinderen van kennismigranten in de leeftijd van 12 t/m 18 jaar in 2030, dat bekostigd internationaal secundair onderwijs zou genieten bedraagt 63% van 175 kinderen.

Het potentieel voor secundair Internationaal Onderwijs in Friesland is 175 leerlingen in 2030 en is daarmee voldoende om de norm van 120 leerlingen te halen.

Uit prognose blijkt, dat het potentieel voor primair Internationaal Onderwijs, met 182 leerlingen en secundair Internationaal Onderwijs, met 175 leerlingen, voldoende is om de norm in 2030 te halen.

## WERKGEVERS IN FRIESLAND

De laatste jaren is sprake van internationalisering van het Nederlandse bedrijfsleven (onder andere door import en export) en internationalisering van de regionaal economische structuur (doordat zich meer buitenlandse bedrijven in Nederland vestigen). De verwachting is, dat deze trend zich de komende jaren door zal zetten. Dit zal naar verwachting een positief effect hebben op de omvang van de populatie in Nederland en ook in Friesland.

Een andere gesignaleerde trend is, dat een diverse groep bedrijven gebruik maakt van internationaal personeel. Waar dat voorheen voornamelijk grotere multinationale bedrijven waren, zijn het nu steeds vaker ook MKB-bedrijven, die gebruik maken van internationale werknemers. Friesland is bij uitstek een regio met een grote hoeveelheid MKB-bedrijven, dus de kans dat deze trend zich ook doorzet in Friesland is aannemelijk.

De krapte op de Nederlandse arbeidsmarkt neemt volgens diverse specialisten de komende jaren toe. Daar liggen verschillende demografische (vergrijzing) en economische ontwikkelingen aan ten grondslag. Deze krapte leidt er nu al toe, dat bedrijven vaker internationale werknemers aan trekken om banen gevuld te krijgen.

### Vestigingsklimaat Friesland

Friesland kent een aantal sterke ecosystemen met hoogwaardige banen bij bedrijven en organisaties. Goede voorbeelden daarvan zijn de Watercampus en het Innovatiecluster Drachten, maar ook MCL en NHLStenden zijn grote werkgevers voor Friesland. Al deze bedrijven en organisaties dragen bij aan een goed vestigingsklimaat in Friesland. Met het International Welcome Center North, leggen we al de rode loper uit voor kennismigranten, die we nodig hebben en die we zoeken.

Een internationale school biedt onderwijs aan kinderen van expats en internationale bedrijven die zich vestigen. Het hebben van een internationale school in de regio is daarom van groot belang voor het aantrekken van internationale bedrijven en hun werknemers. Deze bedrijven zullen eerder geneigd zijn om zich te vestigen in een regio waar hun kinderen goed onderwijs kunnen krijgen in hun eigen taal en cultuur. Dit kan leiden tot meer werkgelegenheid en economische groei in de regio.

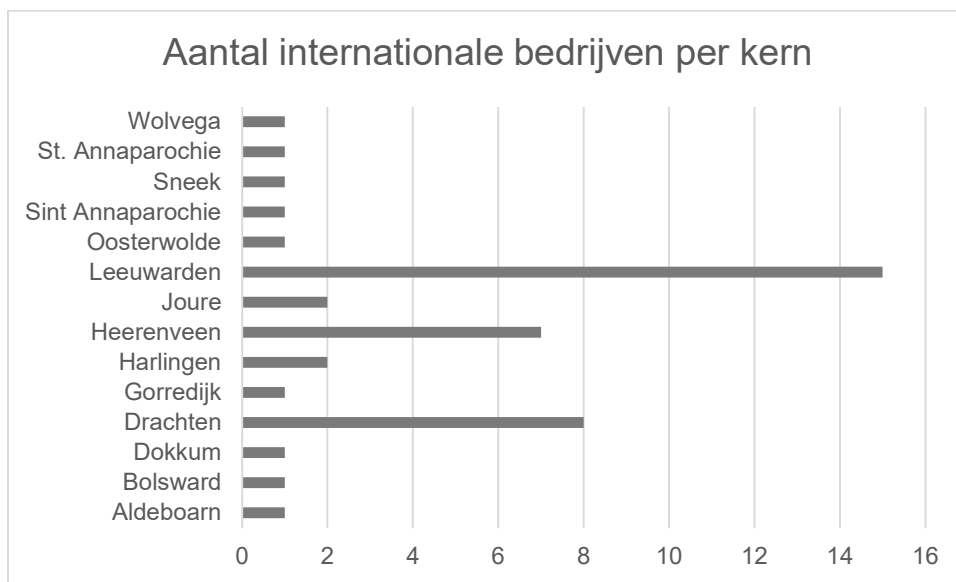
Daarnaast kan een internationale school ook bijdragen aan de diversiteit en culturele uitwisseling in de regio. Kinderen van verschillende nationaliteiten en culturen leren samen en dit kan leiden tot meer begrip en tolerantie tussen verschillende groepen in de samenleving. Er is op dit moment één internationale school in het primaire onderwijs en één in het secundaire onderwijs in Noord-Nederland, beide gevestigd in Groningen. Daar horen we straks meer over in het verhaal van de directeur van de Internationale School Groningen. Kortom, een internationale school kan een belangrijke factor zijn voor het vestigingsklimaat en de economie in Friesland, door het aantrekken van internationale bedrijven en het bevorderen van diversiteit en culturele uitwisseling.

Aanwezigheid van Internationaal Onderwijs(IO) speelt mee bij vestigingskeuze van een bedrijf en is van belang voor het aantrekken van (senior)personeel en daarmee het blijven functioneren van een bedrijf.

Aanwezigheid van Internationaal Onderwijs(IO) is geen doorslaggevende factor voor de vestigingskeuze van een bedrijf, maar speelt wel mee. Wel is IO van belang voor het aantrekken van (senior)personeel en voor het goed functioneren van een bedrijf.

## Internationaal bedrijfsleven

Friesland is een provincie met van oudsher landbouwgebied met veel kleine bedrijven. Friesland heeft ook een aantal grote multinationals, zoals Philips, BASF, HZCP, Douwe Egberts. Een aantal Friese werkgevers geven aan een belang te hebben in een internationale school in het primaire en secundaire onderwijs. Dit komt doordat steeds meer bedrijven internationaal opereren en er steeds meer internationale werknemers naar Friesland komen. Een internationale school zorgt ervoor dat deze werknemers hun kinderen naar een goede school kunnen sturen.



Een (niet uitputtend) overzicht van internationale bedrijven in Friesland, dat internationale werknemers aanneemt, is toegevoegd aan bijlage.

Uitgaande van het aantal internationale bedrijven, dat kennismigranten in dienst heeft, is in eerste instantie Leeuwarden en in tweede instantie Drachten, de meest geëigende locatie voor een vestigingsplaats van een internationale school.

Door een hoger aantal internationale bedrijven in Drachten en Leeuwarden, die kennismigranten in dienst hebben, lijken deze twee woonkernen de meest geëigende locatie voor een vestiging van een internationale school.

## Perspectief (internationale) werkgevers

In Friesland zijn diverse bedrijven en bedrijfsorganisaties actief, die internationale medewerkers vanuit arbeidsmigratie of kennismigratie in dienst hebben. Een aantal van deze organisaties zijn gevraagd om mee te doen aan een onderzoek.

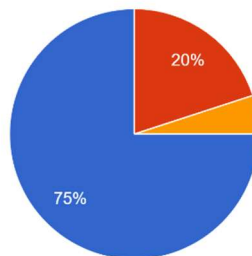
### Respondenten enquête

Op de enquête, die is uitgestuurd naar werkgevers, bedrijven en bedrijfsorganisaties in Friesland is respons gekomen van 20 respondenten. Het betreft de volgende organisaties:

Wetsus, De Vries Scheepsbouw Makkum. Elfsquad, Brunel Nederland B.V., Provincie Fryslân, Oranjewoud Export Academy, Learning Hub Friesland, ZiuZ, YP Your Partner, NHL Stenden Hogeschool, RUG/Campus Fryslân, HZPC, Royal Philips BV, Paques Biomaterials, Elan Onderwijsgroep, Business Development Friesland en Founded in Friesland.

### Internationale medewerkers?

Een groot deel van deze organisaties geeft aan internationals in dienst te hebben.



● ja  
● Nee  
● wij hebben met regelmaat buitenlandse crew/captains met gezinnen op bezoek voor langere tijd

### Redenen internationale medewerkers in dienst

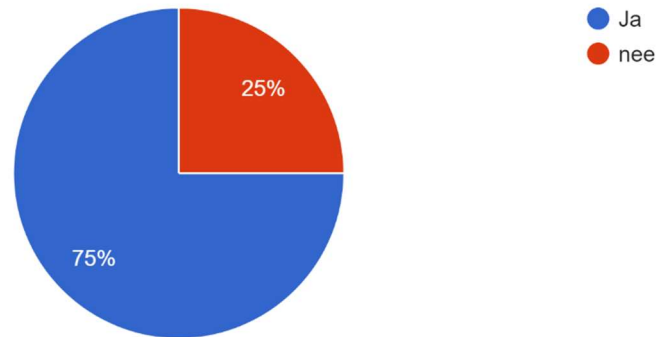
De redenen om wel of niet internationale medewerkers in dienst te hebben, worden op diverse manieren verwoord door de werkgevers:

- Als wetenschappelijk onderzoeksinstituut werven we medewerkers vanuit de wereld
- Omdat we internationaal willen groeien, helpt het om bij eenieder de mindset internationaal te hebben.
- To fulfill vacancies
- Ter stimulering internationale samenwerking programma's provincie
- Wij richten ons op internationalisering en Europese samenwerking in het onderwijs
- Omdat we een sterk internationaal opererend bedrijf zijn en het helpt om dan intern ook al met medewerkers met andere nationaliteiten te moeten samenwerken.
- Hebben we 2x geprobeerd. 1 was niet goed genoeg (India) en 1 moest vim familieaangelegenheden in de Corona terug naar VS
- Internationale Hogeschool met een internationaal onderwijs aanbod en internationalisering onderscheidt ons aanbod
- Meerdere Engelstalige opleidingen vereisen internationale staf. Bovendien is het onderdeel van onze strategie om een diverse gemeenschap van staf en studenten te hebben.
- Internationaal karakter van onze activiteiten. Hele specifieke expertise nodig wat niet altijd in NL te vinden is.
- omdat we een multinational zijn
- Diversity
- Toevallig
- Omdat diversiteit belangrijk is voor de kwaliteit van je organisatie. Voor ons telt dit dubbel omdat wij werken met startups en scale-ups die per definitie een internationaal karakter hebben

## Uitbreiding internationale medewerkers komende 5 jaar?

Op de vraag of de respondent als werkgever verwacht, dat er in de komende 5 jaar meer internationaal personeel aangenomen wordt, antwoordt het grootste deel, dat dat het geval is.

Aannemelijk is te maken, dat werkgeversorganisaties, die al internationale medewerkers in dienst hebben, het aantal internationale medewerkers in de toekomst zal zien groeien.



## Is een internationale school in Friesland van belang?

Op de vraag of een internationale school belangrijk is voor Friesland, wordt door 17 respondenten met name redenen aangedragen waarom een internationale school voor Friesland van belang is. Er zijn 3 respondenten, die verwachten, dat het niet belangrijk is.

Belangrijkste redenen, die worden aangegeven waarom het belangrijk is voor Friesland om een internationale school te hebben, zijn:

- Friesland kan zich daarmee veel beter internationaal profileren
- Het is daardoor eenvoudiger om internationale bedrijven aan te trekken naar Friesland
- Friese bedrijven kunnen daardoor eenvoudiger aan internationaal personeel komen, omdat de school voor de kinderen is geregeld.
- Onderwijsinstellingen zoals de RUG en NHLStenden kunnen hierdoor anderstalige leraren aannemen, waardoor het onderwijs wordt verbeterd.
- Hierdoor krijgen we meer variëteit in onze samenleving
- We krijgen hierdoor nog meer slimmere mensen naar Friesland voor onze werkgevers

## Uitdagingen als er geen internationale school komt?

Op de vraag welke uitdagingen er zijn voor de toekomst, indien er géén Internationaal Onderwijs voor Friesland, worden meerdere waardevolle opmerkingen gegeven:

- Een missend sellingpoint om internationals aan te nemen
- Dan zal internationaal talent zich minder snel in Friesland gaan vestigen, met een negatief gevolg op de arbeidsmarkt en concurrentiepositie van Friese bedrijven.
- Minder medewerkers vestigen zich in Friesland
- Randvoorwaarden zoals internationaal onderwijs moet op orde zijn voor een meer internationale arbeidsmarkt
- Toegevoegde waarde voor het onderwijslandschap
- Aansprekend voor buitenlandse ouders/kinderen en lokaal voor ouders/kinderen met een internationale oriëntatie

- Als er geen internationale school komt blijven we in de marge hangen. Om een sterk ecosysteem te bouwen moet alles, echt alles, kloppen. Zonder internationaal onderwijs ben je voor internationaal talent niet goed genoeg om een nieuwe toekomst op te bouwen.
- Op dit moment wordt gebruik gemaakt van de internationale school in Groningen, afstand is wel te doen, maar we kunnen ons nog meer als aantrekkelijk werkgever profileren.
- De concurrentie met Groningen blijft dan veel groter, omdat gezinnen met (bijna) schoolgaande kinderen dan eerder voor Groningen/Haren zullen kiezen. Wij hebben de internationale staf juist heel erg nodig en men woont hier voor het overige in het algemeen met veel plezier.
- Goed invoeren kijken wat er al is
- Niet direct. Tot dusver is het geen breekpunt geweest voor aantrekken personeel.
- Het bemoeilijkt de aantrekkingskracht als internationaal georiënteerde werkgever
- Nee, maar het is een USP voor Friesland als we het wel hebben
- Geschikt en kundig personeel vinden
- Niet per se. Er zijn ook tussenvormen mogelijk.
- Wij hebben een programma om internationale startup van buiten de EU naar Friesland te halen. Daarbij is een totaal propositie belangrijk, naast het concrete aanbod voor het bedrijf/ondernemer. Daarnaast is het breder. Willen we toekomstig internationaal personeel aantrekken/behouden dan is een internationale school een onderdeel in de keten van aanbod dat belangrijk is.

Kortom:

Internationaal Onderwijs in Friesland kan positief bijdragen aan de aantrekkingskracht van kundig personeel en helpt te bouwen aan een compleet ecosysteem, is een randvoorwaarde voor een internationale arbeidsmarkt en een unieke sellingpoint voor Friesland en bedrijven.

Internationaal onderwijs zorgt voor aantrekkingskracht van kundig personeel, is een randvoorwaarde voor een internationale arbeidsmarkt en een uniek sellingpoint voor Friesland en Friese werkgevers.



## INTERNATIONAAL ONDERWIJS

Verspreid over ons land is een aantal internationale scholen gevestigd. Deze scholen zijn in de eerste plaats bestemd voor kinderen van tijdelijk in Nederland verblijvende kennismigranten of expats (expats), die ook wel 'internationals' worden genoemd. De actualiteit leert ons, dat het aantal expats nog steeds toeneemt en daarmee ook de vraag naar internationaal onderwijs groeit. Zie bijlage

Regelmatig worden door gemeenten en schoolbesturen dan ook verkenningen uitgevoerd naar de mogelijke start van een nieuwe voorziening voor internationaal onderwijs. Ter ondersteuning van deze verkenningen is een vademecum uitgebracht door de stichting internationaal onderwijs. Het vademecum is gericht op internationale scholen voor primair en voortgezet onderwijs (voor kinderen van 4 tot ca. 18 jaar) en biedt een handleiding. Dit vademecum is openbaar:

<https://sio.nl/nl/vademecum-start-van-een-internationale-school-in-nederland-2/>

## HET ONDERWIJS OP INTERNATIONALE SCHOLEN

Kinderen van internationale ouders komen in aanmerking voor publiek bekostigd internationaal onderwijs. Naast kinderen van internationale ouders komen ook Nederlandse kinderen in aanmerking voor publiek bekostigd internationaal onderwijs wanneer zij binnen twee jaar naar het buitenland verhuizen of wanneer zij na tenminste twee jaar in het buitenland op school te hebben gezeten weer terugkeren naar Nederland.

Uiteraard gaat het bij internationaal onderwijs om de inhoud van het onderwijsaanbod. Internationale scholen dienen een onderwijsaanbod te hebben dat:

- Niet aan een bepaald land of een bepaalde cultuur gebonden is;
- Ruimte geeft voor taal- en cultuurdifferentiatie;
- Dusdanig is ingericht dat tussentijdse instroom en uitstroom mogelijk is;
- Opleidt tot een eindniveau dat internationale erkenning heeft.

### Meest voorkomend internationaal curriculum

Er bestaat geen 'voorgeschreven' internationaal curriculum. Internationale scholen zijn vrij in de invulling van hun onderwijsprogramma. Op internationale scholen in Nederland komen de volgende curricula het meest voor:

In het basisonderwijs:

- Het International Primary Curriculum (IPC);
- Het Primary Years Programme van de IBO (IB PYP);

In de onderbouw van het voortgezet onderwijs:

- het International Middle Years Curriculum (IMYC)
- Het Middle Years Programme van de IBO (IB MYP);
- het International General Certificate of Secondary Education (IGCSE) van het Cambridge International Education Institute;

In de bovenbouw van het voortgezet onderwijs:

- Het IB Career-related Programme (het International Baccalaureat of IB-CP) van de IBO
- Het IB Diploma Programme (het International Baccalaureat of IB-DP) van de IBO.

### **Europees Baccalaureaat**

Naast het meest voorkomende, Internationale Baccalaureaat, is er nog het Europees Baccalaureaat dat wordt ondersteund door de Europese unie. Het verschil tussen een school met een Europese- (EB) en het Internationale Baccalaureaat (IB) is met name de taal. Voor beide wordt extra geld gevraagd aan de ouders voor extra Engelse les en Engelse les in verschillende vakgebieden waarvoor Engelstalige leraren aangetrokken moeten worden. Europees heeft vaak meerdere talen waar in les gegeven wordt. De Europese school in Bergen geeft Frans, Nederlands en Engels. Een Europese school heeft daarom per definitie meer gespecialiseerd personeel nodig.

Relevant oordeel van een Europees Baccalaureaat is, dat de regio Friesland de mogelijkheid krijgt om zich te presenteren en mee te bieden met een bid, bij heroriëntering van agentschappen van de Europese unie naar een ander land of regio in de Europese unie. Op dit moment kan alleen Den Haag dat.

Relevant nadeel van een Europees Baccalaureaat is de hogere kosten, door de vergroting van de staf van leraren vanwege de extra talen, waarin wordt lesgegeven en geëxamineerd.

Starten met een IB is makkelijker en minder kostbaar dan starten met EB, omdat er meer leraren zijn, die dat kunnen, er hoeft alleen in de Engelse taal lesgegeven te worden en er is minder personeel nodig.

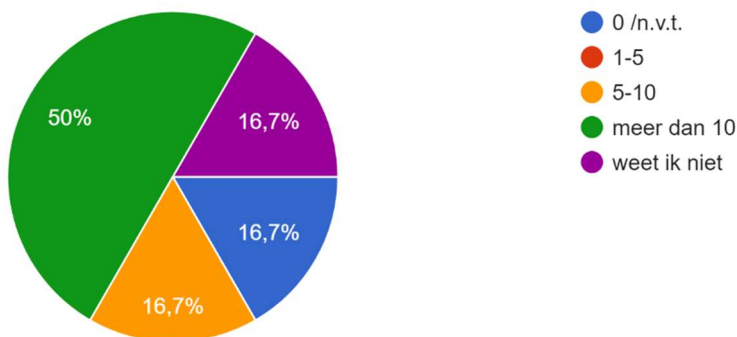
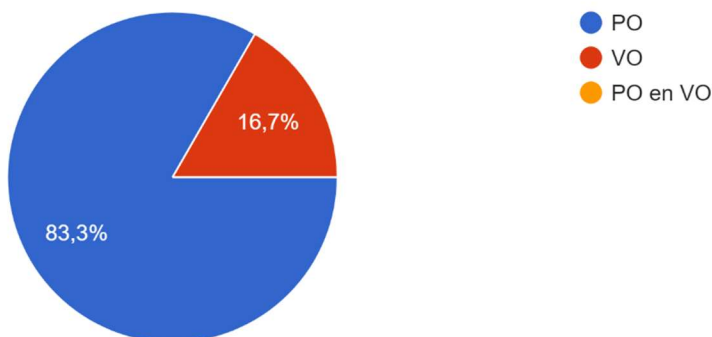
Starten met een  
Internationaal Baccalaureaat  
(IB) is makkelijker en minder  
kostbaar dan starten met  
Europees Baccalaureaat (EB)

## Perspectief PO en VO Friesland

In Friesland zijn momenteel diverse vormen van anderstalig onderwijs aanwezig op de Nederlandse scholen in het basis- en voortgezet onderwijs.

### Respondenten enquête

Op de enquête, die is uitgestuurd naar onderwijsorganisaties in Friesland is (slechts) respons gekomen van 6 organisaties. Wel allemaal relevante organisaties uit met name Primair Onderwijs (5) en 1 uit Secundair Onderwijs. De input van deze organisaties is desalniettemin zeer relevant en waardevol voor dit onderzoek.



### Internationale kinderen op school

Van de respondenten hebben 3 PO scholen een grote hoeveelheid internationale kinderen (meer dan 10). Het gaat daarbij om PCBO, Proloog en Palludara. Ambion en PCBO (PO) en CVO-NWF (VO) geven bij voorbaat aan geïnteresseerd te zijn in een verdere verkenning voor het realiseren van Internationaal Onderwijs in Friesland.

### Toename internationale kinderen verwacht

Het merendeel van de respondenten verwacht een toename van het aantal internationale kinderen op school vanwege:

- Toename van arbeidsmigranten en vluchtelingen
- Omdat er een AZC in Leeuwarden komt
- Toename industriële activiteiten
- Toename vluchtelingenstroom en omdat we er steeds beter in worden ze te kunnen bedienen.

Onderzoek de mogelijkheid om met scholen voor primair IO (zoals Ambion, PCBO) en voor voortgezet IO (zoals CVO-NWF) samen te werken in het realiseren van Internationaal Onderwijs in Friesland.

## Voorwaarden en subsidie OCW

In Nederland bestaat een aantal scholen voor primair en voortgezet onderwijs met afdelingen voor internationaal onderwijs die door de rijksoverheid (ministerie van OCW) als zodanig erkend en gesubsidieerd worden. Deze scholen hebben zich verenigd onder de noemer 'Dutch International Schools'. Inmiddels betreft het 21 scholen voor primair onderwijs en 16 scholen voor voortgezet onderwijs.

Het Nederlandse ministerie van OCW erkent en subsidieert het IGO alleen als:

- De 'afdeling' verbonden aan een reguliere (erkende en bekostigde) Nederlandse school. Dat betekent dus dat altijd een bestaande Nederlandse basisschool en/of school voor voortgezet onderwijs, de basis moet bieden van waaruit het IGBO of IGVO start.
- De IGBO-afdeling een prognosemodel heeft, dat de norm van ten minste 80 leerlingen binnen 5 jaar bereikt.
- de IGVO-afdeling een prognosemodel heeft, dat de norm van ten minste 120 leerlingen binnen 5 jaar bereikt.
- positief advies wordt gegeven door het bestuur van de The Dutch International Primary Schools en The Dutch International Secondary Schools.
- de aanvraag wordt ingediend voor 31 oktober van het voorafgaande jaar.

De subsidie (bekostiging) omvat in hoofdlijnen drie componenten:

- Ten eerste mogen deze leerlingen meetellen voor de reguliere leerlinggebonden bekostiging die de school van het Ministerie van OCW ontvangt.
- Ten tweede wordt door het Ministerie een toeslag op deze reguliere bekostiging gegeven. Deze toeslag bedraagt circa € 500 per leerling per jaar.
- Ten derde worden de IGO-leerlingen meegeteld voor de huisvestingsvergoedingen die de gemeente ontvangt. Deze vergoedingen verschillen per gemeente en zijn niet direct inzichtelijk. Daarbij kan de gemeente besluiten meer of minder dan de rijksvergoeding ter beschikking te stellen.

De overheidsbekostiging niet toereikend door allerlei meerkosten. Samenvattend ziet de bekostiging van leerlingen aan internationaal onderwijs er als volgt uit:

<b>Bedragen per leerling</b>	<b>Basisonderwijs</b>	<b>Voortgezet onderwijs</b>
Kosten per leerling regulier	± € 6.900	± € 8.500
Kosten per leerling internationaal	± € 10.400 - € 14.400	± € 13.300 - € 17.500
OCW-subsidie per leerling regulier	€ 6.900	€ 8.500
Extra OCW-subsidie internationaal	€ 500	€ 500
School fee per leerling	€ 3.500 - € 7.500	€ 4.800 - € 9.000

## GSV en ISG Groningen



**Groningse Schoolvereniging**

regionale *tweetalige* basisschool met *internationale & hoogbegaafden* afdeling



**International School**  
Groningen

De Internationale School Groningen (ISG) en de Groningse Scholen Vereniging (GSV) zijn scholen, die op de campus van het Maartenscollege in Haren staan. ISG is voortgezet Internationaal Onderwijs en GSV is primair Internationaal Onderwijs. De GSV en ISG bieden een internationaal curriculum aan studenten tussen respectievelijk 4 en 11, en 11 en 19 jaar.

'Plaatsen tekort' en "flinke wachtlijsten" komen veel voor bij Internationale scholen in Nederland, maar daar is met name sprake van in de regio's zoals Amsterdam, Den Haag en Eindhoven. De enige internationale scholen in Noord-Nederland bevinden zich in Groningen.

Voor de Internationale School Groningen (ISG) (voortgezet onderwijs) geldt dat er wel genoeg leerlingen zijn, maar dat ze niet helemaal vol zitten. Voor de Groningse Scholen Vereniging (GSV) (basisonderwijs) geldt, dat ze meestal wel vol zitten.

Beide internationale scholen bezitten veel kennis en informatie over het internationale schoolsysteem en hoe een dergelijke internationale school opgezet kan worden.

Beide scholen hebben aangegeven open te staan voor de gezamenlijke opzet van Internationaal Onderwijs met bestaande schoolorganisaties in Friesland.

Onderzoek de mogelijkheid om met de internationale scholen GSV en ISG samen te werken in het realiseren van Internationaal Onderwijs in Friesland.

## **Advies van ISG en GSV**

Aangezien Internationale scholen in de nabijheid van de ontwikkeling van een internationale school, een positief advies wordt gevraagd door het ministerie van OCW, Is aan ISG en GSV gevraagd, wat zij vinden van de komst van een internationale school in het PO en het VO in Friesland.

In theorie zal, bij het uitblijven van een positief advies door GSV en ISG, het ministerie van OCW kunnen besluiten geen toestemming te geven voor de komst van een internationale school.

Beide internationale scholen hebben aangegeven in beginsel positief te staan tegenover de ontwikkeling van meer en beter internationaal onderwijs in Noord-Nederland en Friesland.

### **Advies GSV:**

Zou willen voorstellen een vriendschapsband aan te gaan met de nieuw op te zetten primaire internationale school, waar kennisuitwisseling en samenwerking kan plaats vinden. Om nog een school op te richten in Friesland lijkt niet een begaanbare weg, omdat het schoolbestuur geen focus heeft op Friesland.

### **Advies ISG:**

Ziet een nauwe samenwerking goed zitten en zou ook vanuit haar expertise een dependance willen opzetten bij en met een school in Friesland. Een aparte internationale school zien zij niet zitten, vanwege: te lage leerlingenaantallen voor voortgezet IO in Groningen en al diverse leerlingen uit Friesland. Het starten van een dependance van ISG zou verreweg de voorkeur hebben, vanwege lage opstartkosten en operationele kosten, uitwisseling van personeel en het voorkomen van onwenselijke concurrentie in voorkomende geval dat er twee aparte VO scholen zouden zijn.

Onderzoek de mogelijkheid om een aparte primaire IO op te richten in samenwerking met GSV onderzoek de mogelijkheid om en dependance van ISG te starten in Friesland in samenwerking met VO in Friesland.

## SCENARIO'S VOOR EEN INTERNATIONALE SCHOOL

Er zijn verschillende scenario's denkbaar voor een internationale school in Friesland, afhankelijk van de doelstellingen en prioriteiten van de betrokken partijen. Hieronder vindt u enkele scenario's voor de wijze waarop een internationale school in Friesland vormgegeven zou kunnen worden:

1. Oprichting van een nieuwe internationale school: Er kan worden overwogen om een nieuwe internationale school op te richten in Friesland. Dit zou een grote investering vereisen, maar zou de school in staat stellen om volledige controle te hebben over het curriculum en de faciliteiten die worden aangeboden. Het zou ook de mogelijkheid bieden om specifiek te ontwerpen voor de behoeften van de internationale gemeenschap in Friesland.
2. Oprichting van een dependance van een bestaande internationale school: Een andere optie zou zijn om een dependance van een bestaande internationale school op te richten in Friesland. Dit zou minder financiële middelen vereisen, aangezien de school de faciliteiten en het curriculum van de hoofdschool zou kunnen gebruiken. Dit zou echter ook beperkingen kunnen opleggen aan het curriculum dat kan worden aangeboden.
3. Busvervoer naar bestaande internationale scholen: Een derde optie zou zijn om busvervoer te regelen voor studenten die internationaal onderwijs willen volgen in de dichtstbijzijnde bestaande internationale scholen. Dit zou waarschijnlijk minder kostbaar zijn dan het oprichten van een nieuwe school of dependance, maar zou ook afhankelijk zijn van de beschikbaarheid van geschikte scholen in de regio.
4. Samenwerking met grote werkgevers: Een andere mogelijkheid zou zijn om samen te werken met grote internationale bedrijven die in Friesland gevestigd zijn en die werknemers hebben met schoolgaande kinderen. Door met deze bedrijven samen te werken, zou de school in staat zijn om haar studentenbestand te vergroten en de financiële middelen te verhogen die nodig zijn om een hoogwaardige internationale schoolervaring te bieden. Dit zou echter ook afhankelijk zijn van de beschikbaarheid van bedrijven die bereid zijn te investeren in de internationale school,.
5. Samenwerking met onderwijsinstellingen: De internationale school zou kunnen samenwerken met lokale basisscholen en middelbare scholen om leerlingen uit de regio te betrekken bij internationaal onderwijs. Hierbij kan gedacht worden aan uitwisselingsprogramma's, gezamenlijke projecten en gezamenlijke evenementen. Op deze manier kunnen de leerlingen van de internationale school ook in contact komen met de Nederlandse cultuur en taal.
6. Samenwerking met het bedrijfsleven: De internationale school kan samenwerken met bedrijven in de regio om leerlingen kennis te laten maken met verschillende beroepen en sectoren. Hierbij kan gedacht worden aan bedrijfsbezoeken, stages en gastlessen. Op deze manier krijgen de leerlingen een beter beeld van de arbeidsmarkt en kunnen ze hun talenkennis en interculturele vaardigheden inzetten in een professionele context.
7. Samenwerking met hogescholen en universiteiten: De internationale school kan samenwerken met hogescholen en universiteiten om leerlingen voor te bereiden op vervolgstudies. Hierbij kan gedacht worden aan voorlichtingsbijeenkomsten, workshops en gastcolleges. Op deze manier kunnen de leerlingen zich goed voorbereiden op een vervolgstudie in het buitenland of in Nederland.

8. Samenwerking met andere internationale scholen: De internationale school kan samenwerken met andere internationale scholen in Nederland en daarbuiten om kennis en ervaringen uit te wisselen. Hierbij kan gedacht worden aan gezamenlijke projecten, uitwisselingsprogramma's en conferenties. Op deze manier kunnen de leerlingen en docenten van de internationale school zich nog meer internationaal oriënteren en kunnen ze zichzelf verder ontwikkelen op het gebied van interculturele communicatie en samenwerking.

Het is belangrijk om te benadrukken dat deze scenario's niet los van elkaar staan, maar elkaar kunnen versterken. Door samenwerking tussen onderwijsinstellingen, bedrijfsleven, hogescholen, universiteiten en andere internationale scholen kan de internationale school in Friesland een inspirerende en innovatieve leeromgeving creëren voor leerlingen van over de hele wereld. Het voorkeursscenario voor Primair en Voortgezet Internationaal Onderwijs zal worden uitgewerkt in het hoofdstuk: Wenselijk Scenario.

## Voorzieningen

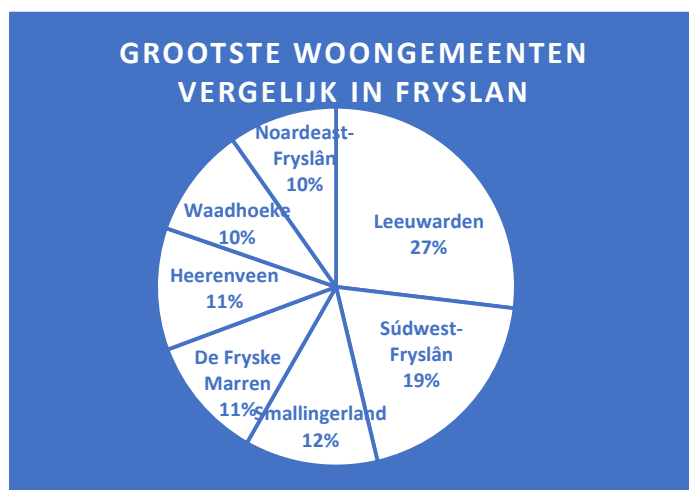
### Grotere gemeenten

In de zoektocht naar een mogelijk scenario voor Internationaal Onderwijs in Friesland zijn diverse andere factoren van belang om de juiste keuze te maken. In algemeenheid geldt vaak, hoe groter de gemeente, hoe meer investering er is in lokale voorzieningen. De lokale voorzieningen zorgen voor een prettig woon en werk balans en dragen bij aan het welzijn van de individu.

Voorzieningen en factoren, die het voor internationals aantrekkelijk maakt om ergens te gaan wonen en werken zijn bijvoorbeeld:

- Cultureel aanbod
- Activiteiten en evenementen voor het gezin, waar taal ondergeschikt is
- Een aanwezige Internationale gemeenschap
- Veel internationale kinderen in de buurt
- Reistijd tussen woon, werk en school
- Nabijheid internationale werkgevers
- Een bestaande PO en VO in de buurt

In de keuze van een locatie voor een internationale school zijn voorzieningen in de betreffende gemeente van belang voor de kennismigrant en zijn of haar gezin.



De keuze voor een locatie voor een internationale school wordt ondersteunt door de aanwezige voorzieningen zoals cultureel aanbod en aanwezige internationale community.



## WENSELIJK SCENARIO

Het meest wenselijke scenario, is een scenario dat financieel en organisatorisch haalbaar is en een toegevoegde waarde is voor het ecosysteem, bedrijfsleven en onderwijs in Friesland. Ingrediënten voor dat wenselijke scenario komen voort uit de conclusies van dit onderzoek.

### Conclusies en aanbevelingen

De volgende conclusies en aanbevelingen komen uit het verkennend onderzoek naar voren:

1. Aanwezigheid IO is medebepalend voor de komst én verblijf van alle internationals
2. Voor 1/3 kennismigranten bepaalt de aanwezigheid van Internationaal onderwijs of zij zich in NI willen vestigen
3. In Leeuwarden wonen de meeste internationals en kennismigranten. Leeuwarden is om die reden een logische keus voor vestiging van een internationale school.
4. Leeuwarden lijkt de meest geschikte vestigingsplaats voor een internationale school, gezien het aantal internationale kinderen van kennismigranten
5. Uit prognose voor het verzorgingsgebied, blijkt dat het aantal kinderen van kenniswerkers in totaal met 120 toeneemt en daarmee uit zou komen op 877 kinderen.
6. Uit prognose blijkt, dat het potentieel voor primair Internationaal Onderwijs, met 182 leerlingen en secundair Internationaal Onderwijs, met 175 leerlingen, voldoende is om de norm in 2030 te halen.
7. Aanwezigheid van Internationaal Onderwijs(IO) speelt mee bij vestigingskeuze van een bedrijf en is van belang voor het aantrekken van (senior)personeel en daarmee het blijven functioneren van een bedrijf.
8. Door een hoger aantal internationale bedrijven in Drachten en Leeuwarden, die kennismigranten in dienst hebben, lijken deze twee woonkernen de meest geëigende locatie voor een vestiging van een internationale school.
9. Internationaal onderwijs zorgt voor aantrekkingskracht van kundig personeel, is een randvoorwaarde voor een internationale arbeidsmarkt en een unique sellingpoint voor Friesland en Friese werkgevers.
10. Starten met een Internationaal Baccalaureaat (IB) is makkelijker en minder kostbaar dan starten met Europees Baccalaureaat (EB)
11. Onderzoek de mogelijkheid om met scholen voor primair IO (zoals Ambion, PCBO) en voor voortgezet IO (zoals CVO-NWF) samen te werken in het realiseren van Internationaal Onderwijs in Friesland.
12. Onderzoek de mogelijkheid om met de internationale scholen GSV en ISG samen te werken in het realiseren van Internationaal Onderwijs in Friesland.
13. Onderzoek de mogelijkheid om een aparte primaire IO op te richten in samenwerking met GSV onderzoek de mogelijkheid om en dependance van ISG te starten in Friesland in samenwerking met VO in Friesland.
14. De keuze voor een locatie voor een internationale school wordt ondersteunt door de aanwezige voorzieningen zoals cultureel aanbod en aanwezige internationale community.

## Voorkeurscenario

Met deze conclusies en aanbevelingen, komend uit dataonderzoek van Decisio, deskresearch, gesprekken met stakeholders en enquêtes met werkgevers en scholen in Friesland komen we tot het volgende voorkeurscenario voor Friesland:

“Richt internationaal onderwijs (IB) in voor Friesland door te starten met primair Internationaal onderwijs bij een bestaande basisschool in Leeuwarden in samenwerking met GSV en bereid een dependance voor van de ISG bij een bestaande middelbare school in Leeuwarden. Om dit te laten slagen is een samenwerking met belanghebbend onderwijs, overheid en werkgevers een basisvereiste.”

## **BIJLAGEN**

Bijlage 1: Kennismigranten

Bijlage 2: Internationale kinderen provincie Fryslân: cijfers en prognoses

Bijlage 3: Enquête werkgevers

Bijlage 4: Enquête PO en VO Friesland

Bijlage 5: Bedrijven met internationaal personeel

Bijlage 6: Stappen oprichting Internationale school

Bijlage 7: Relevante bronnen van informatie

# Bijlage 1 kennismigranten

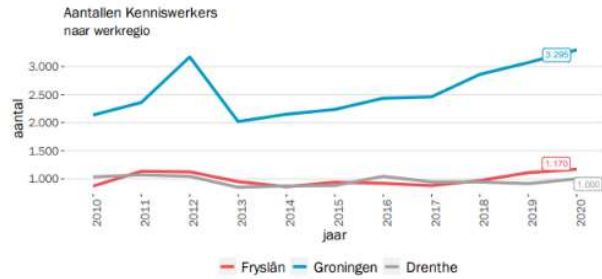
Decisio heeft de monitor internationals 2010-2020 uitgebracht en een regiorapportage van Noord-Nederland. Dit rapport is downloadbaar op: <https://decisio.nl/wp-content/uploads/Rapport-Monitor-Internationals-Noord-Nederland-mei-2022.pdf>

## KENNISWERKERS



### Bijna 5.500 kennismigranten in Noord-Nederland\*

In 2020 werkten in Noord-Nederland bijna 5.500 internationale kennismigranten. Hiervan werkt ongeveer 60% in de provincie Groningen. Sinds 2010 is het aantal kennismigranten in Groningen toegenomen met gemiddeld 6% per jaar. Binnen Friesland betrof de stijging gemiddeld 4% per jaar en in Drenthe bleef het aantal kennismigranten vrijwel gelijk ten opzichte van 2010. Ter vergelijking: landelijk gezien betrof de stijging gemiddeld 4% per jaar. Opvallend is dat het aantal kennismigranten in 2020 is gestegen, ondanks de coronapandemie. Van alle kennismigranten in Nederland woont ongeveer 3% in Noord-Nederland.



### Kennismigranten werken voornamelijk in stad Groningen

Kennismigranten werken voornamelijk in de relatief grotere steden. Dit is vergelijkbaar met de autochtone bevolking, die ook veelal in de grote steden werkt. Opvallend is het grote aandeel kennismigranten in de stad Groningen. Dit is waarschijnlijk te wijten aan de Rijksuniversiteit Groningen, die veel kennismigranten trekt. Ook in de regio's rond de stad Groningen nam het aantal kennismigranten sterk toe. In de meer landelijke regio's is het aantal kennismigranten aanzienlijk lager dan in de stedelijke gebieden. In sommige landelijke regio's is het aantal kennismigranten afgenomen sinds 2010.



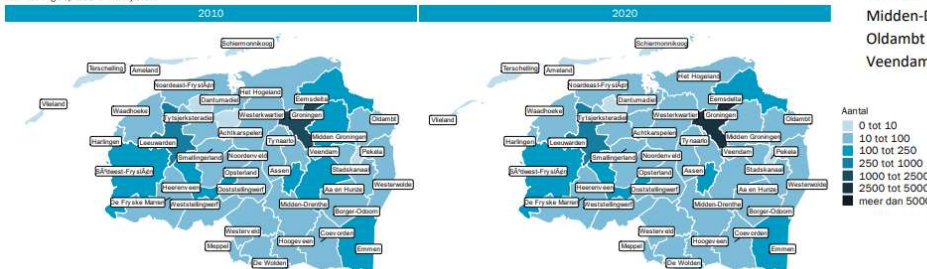
### Pendelstromen voornamelijk binnen Noord-Nederland

De meeste kennismigranten wonen in de gemeente Groningen. Daarna volgen Leeuwarden, Assen en Emmen.

Van de werkzame personen in de provincie Groningen, woont ook ongeveer 90% in Groningen. Voor Friesland en Drenthe is dit respectievelijk 65% en 43%. De overige werknemers pendelen voor hun werk. De meeste pendel vindt plaats tussen de drie provincies onderling. Zo komen kennismigranten die werkzaam zijn in Groningen voornamelijk uit Tynaarlo, Assen en Leeuwarden. Kennismigranten in Friesland en Drenthe komen voornamelijk uit de stad Groningen.

Belangrijkste woongemeenten kennismigranten	Aantal kennismigranten
Groningen	3.090
Leeuwarden	415
Assen	165
Emmen	135
Heerenveen	120
Súwest-Fryslân	120
Eemsdelta	110
Hoogeveen	95
Midden Groningen	95
Westerkwartier	95
Het Hogeland	80
De Fryske Marren	75
Meppel	70
Smallerland	70
Tynaarlo	70
Waadhoeke	60
Coevorden	45
Midden-Drenthe	45
Oldambt	45
Veendam	45

Aantallen kennismigranten naar woonregio op basis van verblijfsduur



## **Bijlage 2 Internationale kinderen provincie Fryslân: cijfers en prognoses**

Kwantitatieve vraaganalyse onderzoeksbureau Decisio: gericht op inzicht in aantallen

Dit onderzoek gaat expliciet over de kwantitatieve vraag; oftewel een analyse van de ontwikkeling van het aantal internationale kinderen (2010 tot en met 2030).

## **Bijlage 3 Enquête werkgevers**

Kwalitatieve vraaganalyse International Welcome Center North

Deze enquête gaat expliciet over de kwalitatieve vraag; oftewel een analyse van de standpunten en inzichten van werkgevers. Aan deze enquête deden 21 respondenten mee.

## **Bijlage 4 Enquête PO en VO Friesland**

Kwalitatieve vraaganalyse International Welcome Center North

Deze enquête gaat expliciet over de kwalitatieve vraag; oftewel een analyse van de standpunten en inzichten van primair en voortgezet onderwijs. Aan deze enquête deden slechts 6 respondenten mee, maar desondanks wordt de input als zeer waardevol ingeschat.

## Bijlage 5 Bedrijven met internationaal personeel

Hieronder volgt een overzicht van een deel van de bedrijven in Friesland dat internationaal personeel te werk stelt.

<b>Bedrijven Friesland</b>		
<b>Company</b>	<b>Kern</b>	<b>Industrie</b>
Accell Operations BV	Heerenveen	Automotive, Transport & Logistics; Leisure & Hospitality
Aris Leeuwarden (Stichting Top Basketbal Friesland)	Leeuwarden	Leisure & hospitality
Arpafield B.V.	Leeuwarden	Food & Beverage
Asset Control International BV	Heerenveen	IT; Services & Retail
BASF Nederland B.V.	Heerenveen	(Green) Chemistry; Metal/processing Industry
BD Kiestra B.V.	Drachten	Lifescience & Health; Metal/processing Industry
Better Be Goods B.V.	Harlingen	
Body & Fit Sportsnutrition BV	Heerenveen	Food & Beverage; Lifescience & Health
BRF BV (formerly Plusfood)	Oosterwolde	Agrifood / Dairy; Metal/processing Industry
Carbonic BV	Dokkum	Energy; Metal/processing Industry; Natural Resource Extraction
Comed B.V.	Heerenveen	Lifescience & Health
Elfsquad B.V.	Drachten	IT
Fonterra Europe Manufacturing B.V.	Heerenveen	Agrifood / Dairy
Friesland Campina Nederland BV	Wolvega	Agrifood / Dairy; Metal/processing Industry
Grendel Games B.V.	Leeuwarden	Creative Industries; IT
GroenLeven B.V.	Leeuwarden	
HDM Pipelines BV	Leeuwarden	Construction & Infrastructure
Hendent BV	St. Annaparochie	Lifescience & Health
HZPC Holland BV	Joure	Agrifood / Dairy; Metal/processing Industry
JACOBS DOUWE EGBERTS NL BV	Joure	Food & Beverage
Mustad Netherlands B.V. (Friesland)	Drachten	S. Overige
Neways	Leeuwarden	Electronics
NHL Stenden Hogeschool	Leeuwarden	Education & Research
Orange Biometrics	Leeuwarden	Automotive, Transport & Logistics; IT; Leisure & Hospitality
PG Aldeboarn	Aldeboarn	
Philips Consumer Lifestyle B.V.	Drachten	Energy; Services & Retail
Quadient	Drachten	Marketing & Communication; Services
Seaquurrent holding B.V.	Drachten	Energy



SMST Designers & Constructors BV	Drachten	Energy;Metal/processing Industry
Stichting Incubator	Leeuwarden	Research & Development;Services
Study Gainz	Leeuwarden	Ict, education
Tandzorg Het Bildt	Sint Annaparochie	Health
Tetra Pak Cheese Systems B.V	Heerenveen	Metal/processing Industry
Ventura Systems C.V.	Bolsward	Automotive, Transport & Logistics
Vermillion Energy Netherlands BV	Harlingen	Energy;Natural Resource Extraction
Vripak Design BV	Sneek	Maritime
Wetsus	Leeuwarden	Education & Research;Watertech
YP Your Partner	Drachten	Electronics
ZiuZ Research BV	Gorredijk	IT;Marketing & Communication
MCL	Leeuwarden	Research; Lifescience & Health
FrieslandCampina	Leeuwarden	Food & Beverage, processing Industry
Huhtamaki	Leeuwarden	IT
Jongia	Leeuwarden	IT

## Bijlage 6 Stappen oprichting Internationale school

Bij het oprichten van een internationale school dienen een aantal stappen genomen te worden, bijvoorbeeld:

- Er dient een locatie voor de school te worden gevonden.
- Accreditatie moet verkregen worden van een internationale accreditatieorganisatie zoals de International Baccalaureate Organization of de Council of International Schools.
- Er moeten gekwalificeerde leraren aangenomen worden, die bevoegd zijn om les te geven.
- De nieuwe school moet gepromoot worden bij studenten en gezinnen.

### Volgende fase

Na afronding van het eerste-fase onderzoek/ verkenning op 1 april 2023. Kan een vervolgstap gezet worden scenario's concreet uit te werken. Om een internationale school te realiseren in Friesland zijn meerdere stappen nodig. Dit is een **HELE RUWE INSCHATTING** van mogelijke kosten en planning. Door het ontbreken van heel veel informatie, keuzes en elementen is een flinke slag om de arm nodig. Om wat gevoel te krijgen bij de orde van grootte van een evt. begroting is dit een ruw overzicht van totalen bij het opzetten van internationale school

### Na fase 1

Bij voldoende leerlingenpotentieel, een breed draagvlak en een gekozen richting, waarbij een opdracht wordt gegeven om een volgende fase in te gaan, zullen de volgende onderdelen moeten worden onderzocht en uitgewerkt per scenario:

- Operationeel plan, voor de Oriëntatiefase en de uitvoeringsfase met daarin:
  - o Personeel Informatievoorziening.
  - o Organisatie.
  - o Financiën.
  - o Administratieve organisatie.
  - o Communicatie.
  - o Huisvesting en facilitaire zaken.
- De financiële haalbaarheid en omvang van
  - o De gevraagde investering voor de startfase
  - o De gevraagde investering voor de uitvoeringsfase
- De benodigde samenwerkingspartners en -partijen;
- De randvoorwaarden voor internationaal onderwijs

Om scenario's, investering en kostenraming te kunnen uitwerken is een scenario studie wenselijk.

### 'Scenario-studie'

- Definiëren voorkeursscenario's, waarin samengewerkt kan worden met bijvoorbeeld een bestaand schoolbesturen uit Friesland en/ of de bestaande internationale scholen in Groningen (GSV en ISG).
- Advies over tijdelijke en definitieve huisvesting
- De benodigde investeringen en kosten/ inkomstenraming per uitgewerkt scenario
- Advies over de opstart, invulling, financiering, samenwerking en bestuurlijke inbedding.

- Indienen aanvraag bij het ministerie van OCW door het betrokken schoolbestuur, voor het bekostigen van een afdeling voor internationaal georiënteerd basis en voortgezet onderwijs
  - o Met daarbij een brief van de betrokken gemeente en provincie aan het ministerie OCW met een positief advies

#### Mogelijke Planning en kosten:

Om een beetje een gevoel te hebben met een planning voor de opzet van een internationale school en de daarmee gemoeide kosten, is het volgende schema een concept voor een mogelijke planning:

<b>Fase 2 Scenario keuze</b>	<b>Geschatte kosten 47k</b>
Mei t/m november 2023	<ul style="list-style-type: none"> <li>- Start kwartiermaker voor 6 maand 12 uur per week (27k)</li> <li>- Keuze uitwerking 1 of meer scenario's               <ul style="list-style-type: none"> <li>o Coördinatieproject</li> <li>o Startgesprekken samenwerkingspartners, betrokken instanties, gemeenten, provincies, ministeries, betrokken organisatie en bedrijven</li> <li>o Uitwerken scenario's en randvoorwaarden</li> </ul> </li> <li>- Uitvraag Onderzoeksbureau (20k)               <ul style="list-style-type: none"> <li>o Opzet business case op basis van voorgestelde scenario('s)</li> </ul> </li> <li>- Presentatie en keuze scenario</li> <li>- Vervolgopdracht</li> </ul>
<b>Fase 3 uitwerkingsfase</b>	<b>Geschatte kosten 38k</b>
Januari tm mei 2024	<ul style="list-style-type: none"> <li>- Kwartiermaker 8 uur per week, coördinatie (18k)               <ul style="list-style-type: none"> <li>o Afspraken samenwerkingspartners, betrokken instanties, gemeenten, provincies, ministeries, betrokken organisatie en bedrijven</li> </ul> </li> <li>- Onderzoeksbureau opzet meerjarenbegroting (10k)</li> <li>- Inzet coördinator Internationaal baccalaureus of Europees Baccalaureus voor (10k)               <ul style="list-style-type: none"> <li>o Planvorming</li> <li>o Uitwerking gekozen scenario</li> </ul> </li> <li>- Vervolgopdracht</li> </ul>
<b>Fase 4 vaststellingsfase</b>	<b>Geschatte kosten 18k</b>
Juni t/m oktober 2024	<ul style="list-style-type: none"> <li>- Kwartiermaker 8 uur per week opzetten en schrijven (18k)               <ul style="list-style-type: none"> <li>o Stichtingsverzoek OCW</li> <li>o Samenwerkingsovereenkomsten met onderwijs, overheid en bedrijfsleven</li> </ul> </li> <li>- Onderbouwd stichtingsverzoek indienen bij OCW</li> </ul>
Uitslag toekenning Januari 2025	Wachtperiode aanvraag 3 maand
<b>Opstartfase</b>	<b>Geschatte kosten 54k</b>
1 februari tot 1 september 2025	Start voorbereiding en inrichting internationale school door coördinator Internationaal baccalaureus of Europees Baccalaureus voor 24 uur per week (54k)
<b>Operationeel</b>	Is moeilijk te zeggen, voorbeeld Delft toegevoegd
1 september 2025	Start 1 of meer klassen IGBO, Schooljaar 1
IGBO t/m schooljaar 5	Groei naar minimaal 80 leerlingen
Vanaf schooljaar 3 of 4	Start 1 of meer klassen IGVO
IGVO t/m schooljaar 5	Groei naar min. 120 leerlingen of alternatief dependance Groningen

## Bijlage 7 Relevante bronnen van informatie

Relevante informatie over internationaal onderwijs (in Nederland) kan gevonden worden via de websites van de volgende organisaties:

- Stichting Internationaal Onderwijs; [www.sio.nl](http://www.sio.nl)
- The Dutch International Schools; [www.dutchinternationalschools.nl](http://www.dutchinternationalschools.nl)
- DUO; [www.DUO.nl](http://www.DUO.nl)
- IPC; [www.ipc-nederland.nl](http://www.ipc-nederland.nl) en [www.internationalprimarycurriculum.com](http://www.internationalprimarycurriculum.com)
- IBO; [www.ibo.org](http://www.ibo.org)
- IGCSE; [www.cie.org.uk](http://www.cie.org.uk)
- ECIS; [www.ecis.org](http://www.ecis.org)
- Nuffic; [www.nuffic.nl](http://www.nuffic.nl)

Rapporten:

- Prognosemodel Internationaal Onderwijs <https://open.overheid.nl/documenten/ronl-44dbb02a-b54d-44b8-b756-17c90b47e077/pdf>
- Monitor kennismigranten <https://decisio.nl/wp-content/uploads/Rapport-Monitor-Internationals-Noord-Nederland-mei-2022.pdf>