



De kracht van samen

Programmaplan Gastvrij Fryslân 2024-2028



Colofon

Opdrachtgever

Stuurgroep Gastvrij Fryslân

Dit programmaplan Gastvrij Fryslân 2028 is een samenwerking met o.a. onderstaande partijen:

Een samenwerkingsverband van verschillende partijen vanuit ondernemers, onderwijs en overheid waaronder: NHL Stenden, Van Hall Larenstein, Aeres, Firda, Merk Fryslân, de verschillende regionale marketingorganisaties, Marrekrite, Planbureau Fryslân, Toerisme Alliantie Fryslân, Innovatiepact Fryslân, Koninklijke Horeca Nederland, provincie Fryslân, en de Friese gemeenten, individuele ondernemers en vele anderen.

Uitvoering

Wing | Kees van Es en Marieke Bosch

Vormgeving rapport

Wing | Simone Mink

Datum

30 maart 2023

Inhoud

1.	Inleiding	4
2.	Belang van recreatie en toerisme in Fryslân	5
3.	Missie en doelen: Gastvrijheid voor Fryslân en de Friezen	8
4.	Slimme groei als kompas/meetlat	9
5.	Programmaliijnen/activiteiten 2024-2028	12
6.	Samenwerken binnen het Huis voor de Gastvrijheid	22
7.	Financiering	27
	Bijlage A Position paper Martin Boisen (For the Love of Place)	28
	Bijlage B Jaaroverzicht 2022 van Gastvrij Fryslân	40

Waarom een programmaplan 2024-2028?

In 2020 stelden de Provinciale Staten van Fryslân de beleidsnota Gastvrij Fryslân 2028 vast. Er is toen bewust ingezet op een meerjarig programma om een transitie in te zetten van economische groei naar slimme groei, met aandacht voor ook sociale en ecologische kansen. Om de tweede helft van de uitvoeringsperiode goed vorm te geven, vroeg Gastvrij Fryslân aan Martin Boisen (For the Love of Place), internationale autoriteit op het gebied van regiomarketing en -branding, een position paper op te stellen op het vervolg (zie bijlage A).

In de afgelopen periode zijn er al mooie stappen gezet. Er zijn veel waardevolle initiatieven opgebouwd, zoals een Recreatie Expert Team dat ondernemers ondersteunt om hun bedrijfsvoering en accommodatie door te ontwikkelen en verduurzamen, en een provinciedekkend vaarknooppuntennetwerk dat vaarrecreanten beter moet verdelen over de provincie. Deze initiatieven moeten worden doorontwikkeld en, bij aangetoond succes, geborgd in structurele(re) organisaties en financiering.

De maatschappij is in de tussentijd ook niet stil blijven staan. De transitie van het landelijk gebied, de woningbouwopgave, klimaatverandering, toenemende ongelijkheid, vergrijzing en andere maatschappelijke opgaven vragen ook vanuit het gastvrijheidsdomein actie. Het

gastvrijheidsdomein is bij uitstek geschikt om bij te dragen aan deze ontwikkelingen, vanuit ervaring met het sturen van bezoekersstromen of de gelegenheid tot nudging. Mensen staan in hun vrije tijd meer open voor nieuwe ervaringen, die ze vervolgens in hun dagelijks leven kunnen inpassen.

Waardevolle samenwerking van ondernemers, overheid en onderwijs

In 2020 is Gastvrij Fryslân in triple helix verband aan de slag gegaan: ondernemers, overheden en onderwijsinstellingen trekken samen op om het gastvrijheidsdomein te versterken. Deze samenwerking leidde in de afgelopen periode (2020-2023) tot omvangrijke gezamenlijke investeringen. In het jaaroverzicht 2022 van Gastvrij Fryslân (zie Bijlage B) vindt u de belangrijkste successen.

Verschillende partijen speelden een belangrijke rol in het succes van de samenwerking. De Toerisme Alliantie Fryslân (TAF), een denktank en aanjager, fungeert als belangrijke buitenboordmotor voor ontwikkelingen in het gastvrijheidsdomein en verbindt op concrete wijze initiatieven van ondernemers, overheden en onderwijsinstellingen. Daarnaast spelen partijen als Merk Fryslân, Marrekrite, Regionale Marketingorganisaties, Fries Planbureau, brancheorganisaties, individuele ondernemers en Innovatiepact Fryslân een belangrijke rol bij de

uitvoering van gastvrijheidsbeleid.

De komende 4 jaar willen we in lijn met de beleidsnota Gastvrij Fryslân 2028, gezamenlijk verder investeren in het gastvrijheidsdomein voor, door en met ondernemers, overheden, onderwijs en de mienskip. We hebben gezien dat de kracht van samen het gastvrijheidsdomein vitaal, veerkrachtiger en toekomstbestendig maakt voor zowel de inwoners als alle gasten die het mooie waterrijke Fryslân bezoeken. Tegelijkertijd vraagt het triple helix programma Gastvrij Fryslân ook meer samenhang, regie en een duidelijke rolverdeling.

Doel van dit document

Dit document brengt het bestaande beleid en uitvoering, de position paper van Martin Boisen (For the Love of Place), de ambitie van de TAF, maatschappelijke ontwikkelingen en bestaande behoeften in de samenwerking bij elkaar in een programmaplan (2024-2028) voor het vervolg van de beleidsperiode. Dit programmaplan is een uitvoeringsprogramma op hoofdlijnen en neemt de lezer mee in hoe de triple helix Gastvrij Fryslân bij wil dragen aan een vitale en veerkrachtige gastvrijheid voor Fryslân en de Friezen. Het is daarmee ook een expliciete uitnodiging aan de provincie Fryslân om blijvend te investeren als partner in het programma Gastvrij Fryslân.

EEN GEZONDE BALANS

Economisch

Economisch gezien is de gastvrijheidssector een topsector in Fryslân met een omzet van circa € 1,5 miljard. Voor de coronapandemie was de sector direct verantwoordelijk voor zo'n 7% van de werkgelegenheid in Fryslân, met uitschieters tot 41% op de Waddeneilanden. Met 6,1 miljoen geregistreerde overnachtingen, 1,7 miljoen gasten en 20.375 banen (Basismonitor 2021), vooral in het Waddengebied en de Friese meren. Daarmee is het de vijfde bron van werkgelegenheid in de provincie. Daarnaast is er veel indirecte werkgelegenheid in de detailhandel en cultuursector die mede afhankelijk is van toerisme en recreatie. Door in te zetten op jaarrond toerisme en dus banen, en het gastvrijheidsdomein cross-sectoraal te verbinden met andere economische speerpunten van Fryslân, draagt gastvrijheid bij aan Fryslân als woon- en werkbestemming.

Sociaal-maatschappelijk

Voor Fryslân betekenen de bezoekers ook meer draagkracht voor voorzieningen. Lokale horeca, cultureel aanbod en recreatieve voorzieningen dragen bij aan de mogelijkheden voor Friezen om in hun eigen omgeving te recreëren, maar ook om te wonen en draagt daarmee bij aan de leefbaarheid in Fryslân.

Gezonde leefomgeving

Het draagvlak voor het behoud van landschaps-, natuur- en cultuurwaarden is groter als mensen hier ook van kunnen meegenieten. Ook heeft het gastvrijheidsdomein een sturende kracht op bezoekersstromen. Bezoekers gaan naar waar iets te beleven is. Daarmee kan gastvrijheid helpen bezoek en hun bestedingen in goede banen te leiden. Juist om overlast te voorkomen.

TRENDS IN HET GASTVRIJHEIDSDOMEIN

Groei

Het Nederlands Bureau voor Toerisme & Congressen (NBTC) voorziet voor 2030 een sterke groei (24% binnenlands en 52% buitenlands) van het aantal toeristen in Nederland. Indien Fryslân evenredig meegroeit met heel Nederland, betekent dit een forse toename van het aantal bezoekers in Fryslân en een groei van het gastvrijheidsdomein. Dit vraagt om uitgedachte sturing op bezoekersstromen, met aandacht voor de kansen die zakelijk toerisme biedt.

De regio als basis

Onder invloed van de coronapandemie zijn veel Nederlanders op ontdekkingstocht gegaan in eigen land. De opkomst van vliegschaamte en verschuivingen van maatschappelijke waarden kunnen ervoor zorgen dat Nederlanders ook in de toekomst meer in eigen land zullen recreëren. Steeds meer toeristen zoeken minder bekende en minder drukke plekken op. Daarnaast is het belangrijk dat Friezen in hun eigen omgeving kunnen recreëren.

Duurzaamheid en klimaat

Steeds meer bezoekers nemen duurzaamheid en betaalbaarheid mee in hun keuze voor een reisbestemming. Het Friese gastvrijheidsdomein kan hierop inspelen via regeneratief toerisme: bezoek dient om de balans met de leefomgeving te herstellen (biodiversiteit, voedsel- en watervoorziening en de ondersteuning van lokale gemeenschappen).

Vervoersbewegingen zijn inherent aan recreatie en toerisme. De sector en overheden dragen een collectieve verantwoordelijkheid om gastvrijheid zo duurzaam mogelijk vorm te geven en hebben zich hieraan gecommitteerd via de Glasgow Declaration met als doelstelling een reductie van CO₂-uitstoot met 50% in 2030.

Veranderende vraag naar gastvrijheidsproducten en -diensten

Nederlanders (en de Friezen) worden ouder en zijn langer gezond. Met o.a. de elektrische fiets blijven mensen mobieler. Wandelen en varen zijn activiteiten waar mensen tot op hoge leeftijd plezier aan beleven. Het gastvrijheidsdomein ondersteunt Friezen en bezoekers om het nuttige met het aangename te verenigen in een aansprekende omgeving. De sector Gastvrijheid krijgt steeds meer een belangrijke functie in het leefbaar houden van dorpen (voorzieningen en werkgelegenheid).

Ook vragen bezoekers om een diverse belevingen. De bezoekers die primair voor natuurschoon, rust en/of ontspanning komen, willen ook een dagje cultuursnuiven in de stad. Juist de cultuurparels op het platteland zijn in trek. Bezoekers zijn op zoek naar een authentieke (Friese) ervaring in een kwalitatief hoogwaardige omgeving. Dat vraagt voor Fryslân extra aandacht in de balans met betaalbaarheid, zodat iedereen ook in de eigen regio kan recreëren. Investerings i.h.k.v. duurzaamheid hebben mogelijk een prijsopdrijvend effect.

IN SPELEN OP MAATSCHAPPELIJKE OPGAVEN

De Nederlandse en Friese samenleving staat momenteel voor grote uitdagingen:

- Demografische ontwikkelingen, zoals vergrijzing en ontgroening;
- Transitie van de landbouw en het landelijk gebied;
- Opgaven woningbouw en infrastructuur;
- Groeiende inkomensongelijkheid, betaalbare voorzieningen en arbeidsmarktvragestukken;
- Omgaan met klimaatverandering (het wordt natter, droger en warmer);
- Duurzaamheid, circulariteit en energie;
- Langer gezond;
- Digitalisering.

Er wordt een groot beroep gedaan op de schaarse ruimte in Fryslân. Zowel natuur, landbouw, energietransitie en klimaatadaptatie, woningbouw en infrastructuur vragen om ruimte. Daarnaast kennen we grote tekorten op de arbeidsmarkt, zijn er kansen voor digitalisering en staan we voor een duurzaamheids- en klimaatopgave waarin de circulaire economie kansen kan bieden. Als triple helix Gastvrij Fryslân werken we samen om opgaven om te zetten in kansen voor iedereen.

Relatie met de maatschappelijke transities

Het gastvrijheidsdomein kan een mede mogelijk maker zijn in de grote maatschappelijke transities. Om deze rol te kunnen pakken, moet het gastvrijheidsdomein zichzelf herpositioneren. Via bestaande en nieuwe overlegstructuren kan de sector pro-actief een aanbod op tafel leggen om de transities de goede kant op te helpen. Inzet op belevingskwaliteit is daarbij een belangrijke sleutel.

Het gastvrijheidsdomein leent zich daarnaast uitstekend voor nudging. Juist op vakantie of in hun vrije tijd staan mensen open voor nieuwe inzichten, inspiratie en nieuwe ervaringen. Dit kan de sleutel vormen tot blijvende gedragsverandering bij consumenten.

Gebiedsgerichte aanpak

De transities vragen ook om een aanpak die past bij de lokale en regionale omstandigheden. Een stad als Leeuwarden heeft een andere behoefte dan het landelijk gebied, ook waar het gaat om recreatie en toerisme. Daarom wil het programma Gastvrij Fryslân graag aansluiten bij de gebiedstafels van andere transities, zoals de transitie landelijk gebied. Dit betekent een nieuwe actieve rol voor het programma Gastvrij Fryslân.

Transitie landelijk gebied

De komende jaren wordt in het kader van het Fries Programma Landelijk Gebied (FPLG) gewerkt aan de opgaven voor natuurherstel, transitie van de landbouw, bodemdaling en klimaat. Met het Transitiefonds vinden de komende jaren grote investeringen in het landelijk gebied plaats. Aansluiten bij deze gebiedsprocessen biedt kansen voor bijvoorbeeld het versterken van de beleving van de natuur en het landschap, het creëren van recreatieve routestructuren en waterrecreatie bij maatregelen voor klimaatadaptatie.

Ruimtelijke puzzel

De komende jaren worden afspraken gemaakt maken over de ruimtelijke inpassing van opgaven op het gebied van wonen, bereikbaarheid, energie, economie, landbouw en natuur. De provincie wordt gevraagd om samen met de Friese gemeenten en Wetterskip Fryslân de opgaven voor de periode tot 2030 - met een doorkijk naar 2050 - ruimtelijk te vertalen. Een gezonde en groene leefomgeving, voldoende toegankelijke gebieden en recreatieve voorzieningen in de nabijheid, zijn daarbij belangrijke randvoorwaarden.

De doelen uit de Beleidsnota Gastvrij Fryslân 2028 zijn nog steeds relevant. Tegelijk vragen nieuwe ontwikkelingen om aanscherping. We streven naar een sector die vitaal en veerkrachtig is, kan inspelen op de nieuwe maatschappelijke opgaven en bijdraagt aan de brede welvaart van Fryslân en de Friezen.

Gezamenlijke missie

In 2028 hebben Friese inwoners profijt van een 'slimme groei' van recreatie en toerisme. Dat is en blijft onze missie de komende jaren. Een gastvrijheidsdomein dat dienend is voor Fryslân en de Friezen en de maatschappelijke opgaven.

Doelen

Concreet betekent dit dat we streven naar:

1. Een gastvrijheidssector die vitaal is en klaar is voor de toekomst (kwalitatief, innovatiekracht, duurzaam, inclusief) en zorgt voor toekomstbestendige banen voor alle groepen in Fryslân;
2. Een gastvrijheidssector die bijdraagt aan het behoud en de ontwikkeling van cultuur- en natuurvergoed. Die de kwaliteit, omvang (en beleving) van het Friese landschap en natuur- en cultuurvergoed versterkt;
3. Een gastvrijheidssector die bijdraagt aan een prettige en gezonde woon- en leefomgeving. Die bijdraagt aan de leefbaarheid, het behoudt van de nummer 1 positie van meest gelukkige inwoners van Nederland en de instandhouding van het voorzieningenniveau in onze provincie.



7 PRINCIPES VOOR SLIMME GROEI

Slimme groei als voorwaarde om bij te dragen

Om de hoofddoelen van dit programma te realiseren, werken we vanuit 7 principes voor 'slimme groei'. Hiermee draagt het gastvrijheidsdomein bij aan het oplossen van maatschappelijke vraagstukken en dient het Fryslân en de Friezen.

1. Integraal – de samenhang met de leefomgeving en andere sectoren wordt versterkt;
2. Inclusief – iedereen heeft toegang tot kwalitatieve en betaalbare vrijetijdsactiviteiten in de eigen regio;
3. Duurzaam en circulair – er wordt positief bijdragen aan de grote energie- en grondstoftransities;
4. Beleefbaar landschap – de beleving van de mens stellen we centraal en we koesteren en versterken het landschap bij de transitie van het landelijk gebied;
5. Vakmanschap – gastheerschap ontwikkelen als trots ambacht en carrière;
6. Passend bij Fryslân en de Friezen – Fryslân aantrekkelijk voor de Friezen zelf en waar Fryslân sterk in is;
7. On brand – passend in de merkpositionering, zoals die voor Fryslân als geheel wordt ontwikkeld.

Activiteiten 2024-2028

Gastvrij Fryslân gebruikt de 7 principes van slimme groei als 'kompas en meetlat' voor haar programmalijnen/activiteiten. Hiervoor is verdere uitwerking van deze principes nodig. Het vraagt daarnaast van de gehele triple helix lef om het kompas/meetlat te laten leiden en in samenhang de juiste randvoorwaarden te creëren en keuzes te maken.

PROGRAMMATISCH WERKEN

Mei elkoar en foar elkoar

Het werken volgens de 7 principes van 'slimme groei' vraagt om gezamenlijkheid. Geen partij uit de triple helix (ondernemers, overheden en onderwijs) kan dit alleen. Binnen deze samenwerking heeft ieder zijn eigen rol. Dit vraagt om stuurmanskunst vanuit het netwerk. Dit netwerk maakt het ook mogelijk om effectief in te spelen op ontwikkelingen in een veranderende omgeving. Daarnaast vraagt het ook om gastvrijheid in het netwerk: uitgaande van de goede intenties, begrip voor elkaar en open staan voor nieuwe partners.

Wendbaar en veerkrachtig in een veranderende omgeving

We leven in roerige tijden met grote maatschappelijke opgaven. Deze tijd vraagt om wendbaarheid en veerkracht. Wendbaarheid betekent dat je eenvoudig georganiseerd bent, en je de bewoners en bezoeker (maatschappij) werkelijk begrijpt. Je werkt multidisciplinair en bent flexibel en wendbaar. Om vitaal en veerkrachtig te zijn ben je toekomstgericht, heb je een buffer, kan je met onzekerheden omgaan, durf je risico's te nemen en kan je antiperen op een crisis (Jan Rotmans).

Vrije ruimte, aanjagen, uitvoeren en borgen

Om wendbaar en veerkrachtig te blijven is ruimte in het programma nodig om te experimenteren en ondernemerschap te tonen. Om toekomstgericht bezig te gaan is het van belang om niet alleen vrije ruimte te creëren, maar ook om te stimuleren deze ruimte te gebruiken.

Tegelijk zijn de programmalijnen en activiteiten binnen het programma ook eindig. In een goede samenwerking is ruimte voor het experiment, maar niet vrijblijvend. Meer dan in de vorige

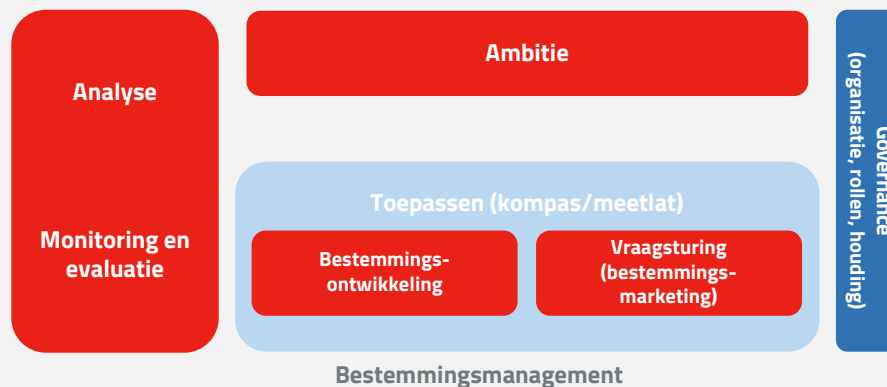
programmaperiode zal ook gekeken moeten worden hoe succesvolle experimenten ook duurzaam geborgd worden binnen of buiten de triple helix. Zelf – samen – doen.

Structurele activiteiten en incidentele ontwikkelopgaven

Een programma is in zichzelf tijdelijk van aard. Dat maakt het noodzakelijk dat we scherp zijn op de programmalijnen en activiteiten die we ondernemen in een programma. Als een ontwikkelopgave of project in het programma zo succesvol is dat deze structureel wordt, is het belangrijk dat deze ook een structurele vorm krijgt buiten het programma. Hierover nadenken en dit in goede banen leiden is een expliciete opdracht aan de programmalijnen en activiteiten binnen het programma vanaf de ontwikkelfase.

LEIDRAAD BESTEMMINGSMANAGEMENT

De leidraad bestemmingsmanagement (NBTC, 2022) beschrijft een methode waarmee het gastvrijheidsdomein een grote(re) bijdrage kan leveren aan de maatschappelijke opgaven en brede welvaart. In de Friese context is deze paradigmawisseling al gemaakt: de ambitie van de beleidsnota Gastvrij Fryslân 2028 is gastvrijheid voor Fryslân en de Friezen. Om dit te concretiseren en in te spelen op de maatschappelijke opgaven is 'slimme groei' als kompas en meetlat genomen, uitgewerkt in 7 principes. Bestemmingsontwikkeling gebeurt binnen het programma Gastvrij Fryslân in een aantal programmalijnen en buiten het programma. Doorgaans komt bestemmingsontwikkeling van onderop en de Regionale Marketingorganisaties spelen hierin een belangrijke rol. Bestemmingsmarketing (vraagsturing) vindt in belangrijke mate plaats via de structurele opdracht aan Merk Fryslân. In de ligger 'Kennis voor de toekomst' wordt de dataverzameling vormgegeven om monitoring en evaluatie en analyse uit te voeren. Het geheel van Bestemmingsmanagement wordt dus op meerdere plekken binnen en buiten de triple helix van Gastvrij Fryslân uitgevoerd. Hiernaast is de leidraad schematisch weergegeven. Door deze leidraad te gebruiken, sluit Gastvrij Fryslân aan bij de landelijke werkwijze die door het Nederlands Bureau voor Toerisme en Congressen met vele partners is ontwikkeld.



Bron: Leidraad bestemmingsmanagement, september 2022

- **Bestemmingsmanagement:** het geheel van programmalijnen/activiteiten binnen dit kader/de triple helix.
- **Bestemmingsontwikkeling:** ontwikkelen van beleefbaar, bereikbaar en aantrekkelijke bestemmingen.
- **Bestemmingsmarketing:** hoe zorgen we dat de gewenste gast, op de gewenste plek, op het gewenste tijdstip komt?

BESCHRIJVING VAN HET PROGRAMMA

Om de ambities te bereiken, werkt het programma Gastvrij Fryslân in programmalijnen en met (programma)ondersteunende activiteiten. De programmalijnen zijn in twee categorieën op te delen: nieuwe ontwikkelingen en de bestaande opgaven uitvoeren, borgen en doorontwikkelen. Alle programmalijnen zijn onderdeel van het provinciale programma Gastvrij Fryslân, naast eventuele andere activiteiten die vanuit de provincie binnen dit programma worden ontplooid. Onder elk programmalijn zijn activiteiten (projecten) benoemd.

Toepassen 7 principes voor 'Slimme Groei' (kompas/meetlat)

De voormalige opgave Slimme Groei heeft een nieuwe plek gekregen als kompas en meetlat voor het gastvrijheidsdomein. Dat maakt ontwikkelwerk noodzakelijk: hoe ziet het kompas en meetlat eruit, hoe werkt het en waar stuurt het heen? Slimme Groei is daarmee niet langer een programmalijn, maar wel een ontwikkelopgave met activiteiten.

Bestaande programmalijnen

Ook bestemmingsmanagement is niet langer een programmalijn binnen het programma: de opdracht voor het vormgeven van bestemmingsmanagement (zie intermezzo vorige pagina) is een verantwoordelijkheid van het collectief en is op alle lagen aanwezig. Het onderdeel bestemmingsmarketing komt terug als een structurele taak die belegd is bij Merk Fryslân. De programmalijnen Vitale Waterrecreatie en Vitale Logiesaccommodaties worden doorontwikkeld tot één programmalijn Vitale Gastvrijheidslocaties, waarbinnen ook horeca en eventuele andere locaties een plek krijgen. Programmalijn Toekomstbestendige Banen actualiseert haar activiteiten voor de periode 2024-2028. De activiteiten binnen Dagrecreatieve Netwerken worden voortgezet en op termijn geborgd buiten het programma.

Nieuwe programmalijnen

Er zijn ook nieuwe programmalijnen, zoals Fryslân Overall Aantrekkelijk, waarin het gastvrijheidsdomein verbinding zoekt met de maatschappelijke opgaven en een aanbod formuleert om bij te dragen aan de oplossing hiervan. Een extra ambitie heeft het programma op Het Blauwe Goud van Fryslân: de beleving van het waterrijke Friese landschap. De in 2023 opgeleverde Gebruiksvisie Waterrecreatie 2050 biedt een interessante gereedschapskoffer om afwegingen te maken voor een passende beleving van het Friese water. Zo kunnen we Fryslân als waterland etaleren en als topbestemming doorontwikkelen en versterken.

Vrije ruimte

In deze onrustige tijden zijn er steeds nieuwe ontwikkelingen die kansen bieden om bij te dragen aan gastvrijheid voor Fryslân en de Friezen. Deze ontwikkelingen zijn niet van tevoren te voorspellen. Om die reden is het verstandig vrije ruimte te programmeren. In deze vrije ruimte passen activiteiten die niet 'groot' genoeg zijn voor een eigen pijler, maar wel aandacht vragen of kansen bieden voor het gastvrijheidsdomein.

Basis op orde

Er zijn een aantal programmalijnen en activiteiten die het programma ondersteunen. De pijler Kennis voor de Toekomst uit het bestaande uitvoeringsprogramma wordt voortgezet en ligt als basis onder het programma. Daarnaast zet het programma in op Netwerkmanagement. Ook Bestemmingsmanagement ondersteunt het programma.

Noot

Het schema met programmalijnen/activiteiten is slechts bedoeld als schematische weergave. Het programma vormt een samenspel van onderwerpen die hun eigen rol te spelen hebben, in samenhang, om het gastvrijheidsdomein te herpositioneren voor Fryslân en de Friezen. Sommige activiteiten zullen eerder afgerond en geborgd zijn, andere zullen na 2028 een vervolg nodig hebben. Weer andere zijn nog niet gestart en starten misschien ook pas halverwege de looptijd van het vervolg van de programmaperiode.

Toepassen 7 principes voor Slimme Groei (kompas/meetlat)

Nieuwe programmalijnen ontwikkelen

Fryslân overall
aantrekkelijkHet Blauwe Goud van
FryslânVrije Ruimte
(t.b.v. nieuwe activiteiten
en innovaties)Bestaande programmalijnen uitvoeren, borgen
en doorontwikkelenToekomstbestendige
banenDagrecreatieve
netwerkenVitale
Gastvrijheidslocaties

Uitvoeringsprogramma

Basis op orde

Kennis voor de toekomst

Netwerkmanagement

Bestemmingsmarketing

Fryslân overal aantrekkelijk

De wereld om ons heen is in beweging. Het gastvrijheidsdomein kan door zijn verbindende en verleidende aard een rol spelen bij het in beweging zetten van transities, zoals die richting een vitaal landelijk gebied en vitale steden, dorpen en kernen. Aantrekkelijke wandel- en fietsroutes versterken het draagvlak voor natuurbescherming en dragen bij aan een vitale bevolking. Aantrekkelijke culturele voorzieningen maken steden en kernen aantrekkelijker voor (nieuwe) inwoners. Kennismaken met nieuwe duurzame gewoonten op vakantie, helpt mensen ook thuis duurzame keuzes te maken.

Doelstelling voor 2028

Gastvrij Fryslân is een proactieve gesprekspartner in de verschillende transities en wordt gezien als mede oplosser van maatschappelijke vraagstukken. Om deze rol te kunnen pakken, moet het gastvrijheidsdomein actief inzetten op wat de sector concreet kan bijdragen aan de opgaven. Denk bijvoorbeeld nieuwe verdienmodellen voor boeren en natuurorganisaties. De sector wil graag proactief een aanbod op tafel leggen om de transities de goede kant op te helpen. Inzet op belevingskwaliteit en nieuwe verdienmodellen is daarbij een belangrijke sleutel.

De opgave voor de komende programmaperiode

- Proactief (als triple helix Gastvrij Fryslân) aansluiten bij gebiedsgerichte aanpak/ gebiedstafels in het landelijk gebied om zo als mede mogelijk maker handreikingen te doen in de ruimtelijke puzzel en richting de maatschappelijke opgaven;
- Promoten en concrete activiteiten aandragen vanuit het gastvrijheidsdomein als bijdrage aan een mooie en gezonde leefomgeving binnen de ruimtelijke transities;
- Het belang van een beleefbaar landschap en gastvrijheid inbrengen in de verschillende gebiedsprocessen, zodat dit kansen biedt voor een integrale aanpak. Het gaat hierbij

om een goede aansluiting met diverse ruimtelijke instrumenten zoals de Provinciale Omgevingsvisie (POVI), Fries Programma Landelijk Gebied (FPLG), etc.;

- Nieuwe bouwstenen ontwikkelen, zodat deze ingebracht kunnen worden. Bijvoorbeeld nieuwe (cross-sectorsale) verdienmodellen i.s.m. Innovatiepact Fryslân.

Activiteiten

- Formuleren van een aanbod voor maatschappelijke transities vanuit gastvrijheid, waaronder het ontwikkelen van kennis, perspectief en concrete kaders en oplossingen (bouwstenen, inspiratiestukken, verhaallijnen, etc.) in nauwe samenwerking met de programmalijn Het Blauwe Goud van Fryslân;
- Onderzoeken van samenwerking met met cultuur- en natuurorganisaties en andere sectoren zoals: AgroFood, Watertechnologie, HighTech, Circulair en Maritiem;
- Ondersteunen/adviseren van de gemeenten en provincie (bij de gebiedstafels) bij de ontwikkeling van het gastvrijheidsdomein volgens de ambitie, doelen en principes 'slimme groei' van Gastvrij Fryslân;
- Voortzetten deelname aan de Provinciale Commissie Landelijk Gebied, waar onder andere bouwstenen ingebracht kunnen worden.

Het Blauwe Goud van Fryslân

Wie aan Fryslân denkt, denkt aan water. Het is iets waar Fryslân trots en zuinig op moet zijn. De hele provincie biedt kansen voor het beleven van water: erop, erin en erlangs in verschillende vormen. Waterrecreatie biedt ook kansen voor land(recreatie) ontwikkeling. Voor de komende 4 jaar willen we de gastvrijheid van Fryslân als waterland etaleren! Waar Friezen wonen op het water. Waar we energie uit water halen. Ons voedsel op water verbouwen. Het zuiverste drinkwater hebben. Waar stad en platteland via water met elkaar verbonden zijn. Waar onze OV-knooppunten met het water verbonden zijn. Daarvoor willen we de kracht van water en het (be)leven van het water meer prominent doorontwikkelen en cross-sectoraal te versterken als de mooiste waterbestemming is van Nederland en Europa (onze Blauwe Goud).

Doelstelling voor 2028

In 2028 is de beleving van het waterrijke Friese landschap de beste waterbestemming in Nederland en heeft een volwaardige plek gekregen in gebiedsprocessen.

De opgave voor de komende programmaperiode

- Heel Fryslân hernieuwd etaleren als de beste water(rijke)bestemming van Nederland (vraagsturing/marketing);
- Dat vraagt ook een impuls voor bestemmingsontwikkeling om de ambitie te bestendigen;
- Kansen voor cross-sectorale versterking ontwikkelen (met de Friese topsectoren: AgroFood, Watertechnologie, HighTech, Circulair en Maritiem) verkennen i.s.m. Innovatiepact Fryslân.
- De Gebruiksvisie Waterrecreatie 2050 is een belangrijk instrument voor de integrale ontwikkeling van waterrecreatie in de planvormingsprocessen en bestemmingsontwikkeling. Waarbij er een balans is met ecologische en maatschappelijke draagkracht van het gebied. Daarnaast zal de gebruikersvisie ook inspiratie bieden bij de verschillende gebiedsprocessen onder programmalijs Fryslân Overal Aantrekkelijk;

Activiteiten

- Ambitie bepalen hoe we Fryslân als waterbestemming kunnen doorontwikkelen en welke activiteiten en projecten daarvoor nodig zijn;
- Actualiseren en doorontwikkelen van de Gebruiksvisie Waterrecreatie 2050 voor gebruik binnen Gastvrij Fryslân en daarbuiten;
- In nauwe samenwerking met programmalijs Fryslân Overal Aantrekkelijk een aanbod formuleren in het kader van de transitie van het landelijk gebied en FPLG;
- Aanjagen en stimuleren van cross-sectorale (innovatie) versterking van beleving en verdienmodellen van water met de Friese topsectoren.

Toekomstbestendige banen

Recreatie en toerisme zoals we dat nu kennen is veelal seizoenswerk met een beperkt carrièreperspectief. Daarnaast is het een sector met veel kleine bedrijven die daardoor vaak minder ruimte hebben voor HR- en ontwikkelzaken die horen bij goed werkgeverschap. Met de aanpak van toekomstbestendige banen bieden mkb- en familiebedrijven in de gastvrijheidssector meer kans op structurele banen en carrièrepaden. Daarmee draagt de sector nog meer bij aan waardevolle banen voor Friesland.

Partners RIF Gastvrijheidseconomie Fryslân



Doelstelling voor 2028

Meer studenten kiezen voor de gastvrijheidssector en gaan als werknemer aan de slag in de sector. Een hogere instroom van werknemers in de gastvrijheidssector, waaronder ook zij-instromers. Werknemers in de gastvrijheidssector blijven langer en jaarrond in de sector werkzaam of combineren het werk in de gastvrijheidssector met een andere sector, zoals bijvoorbeeld zorg. Een betere aansluiting tussen de beroepspraktijk en het gastvrijheidsonderwijs. Een beter imago en verdere professionalisering van de sector als werkgever.

De opgave voor de komende programmaperiode

- Structureel borgen werkzaamheden in passende organisatievorm, w.o. inspanningen Regionaal Investeringsfonds MBO (RIF);
- Bewustwording werken in de gastvrijheidssector als een ambachtelijk vak met perspectief te positioneren waar je trots op kan zijn (bijvoorbeeld storytelling);
- Kwartiermaken in de sector zelf (w.o. professionalisering HR, stimulering personeelsontwikkeling (vakmanschap en carrièreperspectief);

- Een lerend netwerk opbouwen voor ontwikkeling van ondernemers en personeel (kennisdeling, bewustwording en begeleiding naar nieuwe businesscases, duo banen met andere sectoren etc.).

Activiteiten

- Actualiseren en uitvoeren Actieplan Toekomstbestendige banen;
- Uitvoering RIF en borgen in onderwijscurricula bij de onderwijsinstellingen.

MID83

Vitale gastvrijheidslocaties

Logiesaccommodaties, waterrecreatievoorzieningen en horeca vervullen een sleutelrol in de Friese slimme groeiambitie. Gastvrijheidslocaties zorgen voor toeristische spreiding in ruimte en tijd. Met steeds meer kwaliteit spelen locaties in op de behoefte van de bezoeker. Vitale Gastvrijheidslocaties bevorderen brede welvaart door hun bijdrage aan ruimtelijke kwaliteit, voorzieningen, banen, stuwende economische bestedingen en leefbaarheid. Zij maken Fryslân mooier. De hoge kwaliteit van de natuurlijke en culturele omgeving voeren ze op een eigenzinnige manier door tot in de finesses van hun producten en dienstverlening. Deze opgave is complex en vereist een nauwe samenwerking met de triple helix waar ondernemers (mkb, boeren, etc.) en maatschappelijke organisaties (cultuur, natuur etc.) in ondersteund dienen te worden. Ook provincie en gemeenten spelen hierin een belangrijke rol.

In de afgelopen uitvoeringsperiode (2020-2023) waren Vitale Logiesaccommodaties en Vitale Waterrecreatie separate programmaliijnen die we nu bij elkaar brengen in één programmaliijn Vitale Gastvrijheidslocaties vanwege de samenhang. Activiteiten uit de bestaande programmaliijnen worden bestendigd en geborgd. Daarnaast worden activiteiten verbreedt en nieuwe aandachtsgebieden toegevoegd gericht op het toekomstbestendigen van locaties.

Doelstelling voor 2028

Vitalisering van het reguliere aanbod en een 'slimme groei' van het aanbod. Via de capaciteit zorgen gastvrijheidslocaties voor toeristische spreiding in ruimte (nieuwe bestemmingen) en tijd (seizoensverbreding), zodat er enerzijds jaarrond werk is in de sector en anderzijds de draagkracht van gebieden niet wordt overschreden en gastvrijheidslocaties bijdragen aan een (be)leefbaar landschap.

De opgave voor de komende programmaperiode

- Bestendigen en borgen van bestaande activiteiten, zoals Vitale Logiesaccommodaties en Vitale Waterrecreatie met een belangrijke rol voor gemeenten;
- Ambitie om Fryslân als meest circulaire regio te realiseren in samenwerking met Circulair Friesland;

- Ondernemers en maatschappelijke organisaties ondersteunen i.s.m. Innovatiepact Fryslân met specialistische kennis over innovaties (ook cross-sectoraal) en kansen voor verduurzaming van gastvrijheidslocaties en hen ondersteunen bij realisatie;
- Gemeenten ondersteunen met kennis om beleidsmatige afwegingen in het ruimtelijk domein waarin gastvrijheidslocaties een rol spelen, zorgvuldig te maken (toewerken naar één expertisepool).

Activiteiten

- Aanjagen en uitdagen van ondernemers en maatschappelijke organisaties om tot innovatie en verduurzaming te komen o.a. via voorlichting, innovatiebudget voor pilots en koploper projecten;
- Verder versterken van het Recreatie Expert Team (RET) en deze werkzaamheden laten landen in een structurele organisatievorm met dito financiering;
- Verkennen of er een expertisepool (ruimtelijk domein) m.b.t. gastvrijheidslocaties opgezet kan worden van, voor en door gemeenten;
- Stimuleren van het verder verduurzamen van gastvrijheidslocaties;
- Positionering en behoud van Varend Erfgoed.



Dagrecreatieve netwerken

Fryslân heeft een uitstekend wandel- en fietsknooppuntennetwerken, prachtige cultuur, natuur, erfgoed en vaarwegen. De opgave is gericht op het versterken van de verbinding tussen de basis (de netwerken en structuren), de inhoud (producten, thema's, verhalen, routes) en de beleving (het ontsluiten en vermarkten ervan). Het (beter) vindbaar, boekbaar, beleefbaar, beoordeelbaar maken van uniforme routes, Points of Interest (POI's), thema's, verhaallijnen, evenementen (agenda's) en toeristische arrangementen.

Doelstelling voor 2028

Goed benutten van het goede dat Fryslân te bieden heeft, zowel in de vorm van fysieke recreatienetwerken als digitale vind- en beleefbaarheid van Fryslân als toeristische bestemming.

De opgave voor de komende programmaperiode

- De opgebouwde digitale en fysieke infrastructuur structureel borgen in een volwaardig routebureau met een passende structurele opdracht, incl. verbinden met inspanningen van gemeenten en Merk Fryslân en de Regionale Marketingorganisaties;
- Inzetten van Recreatieve Netwerken als aanbod in integrale gebiedsprocessen transitie landelijk gebied en ten dienste van vitaliteit.

Activiteiten

- Continuering beheer van de ontwikkelde digitale infrastructuur en informatievoorzieningen en dit borgen in structurele opdracht;
- Opzetten route- en productontwikkelingsbureau bij Marrekrite in nauwe samenwerking met Merk Fryslân en de Regionale Marketingorganisaties;
- Activiteiten op het gebied van ontsluiten en ontwikkelen van producten, thema's, verhalen, routes en belevingen;
- Toerisme Challenges faciliteren voor ondernemers door ze te begeleiden in het ontwikkelen van nieuwe product-marktcombinaties, in samenwerking met Merk Fryslân, Regionale Marketingorganisaties en Innovatiepact Fryslân;
- Versteken van verbinding land- en waterrecreatie via overstapmogelijkheden en routeaanbod in samenwerking met programmalijs het Blauwe Goud van Fryslân.

KENNIS VOOR DE TOEKOMST

Voor gastvrijheidsbeleid en ontwikkel- en investeringsbeslissingen van ondernemers, overheden en andere stakeholders is kennis nodig. Hetzelfde geldt voor beleid en om het succes van het programma Gastvrij Fryslân te kunnen meten. Deze kennis bestaat uit data, duiding, kennisoverdracht en meerjarige monitoring. Hierbij kan worden gedacht aan kennis over het aantal overnachtingen en het profiel van onze bezoekers, maar ook de effecten hiervan op het (woon) genot van de Fries. Deze kennis moet actueel, accuraat en betrouwbaar zijn en informatie geven op het juiste detailniveau.

Doelstelling voor 2028

Er is betrouwbare kennis op basis waarvan overheden, ondernemers, onderwijs en andere stakeholders beslissingen kunnen nemen. Daarnaast moet de triple

helix de voortgang en doelbereik van het programma Gastvrij Fryslân en gastvrijheidsbeleid kunnen meten en bijsturen, op basis van SMART geformuleerde doelen en bijbehorende realistisch meetbare indicatoren.

De opgave voor de komende programmaperiode

- De samenwerking met provincie, gemeenten, ondernemers, onderwijs en andere stakeholders uitbouwen naar een kennisnetwerk waarin gezamenlijk kennis wordt ontwikkeld en gedeeld.

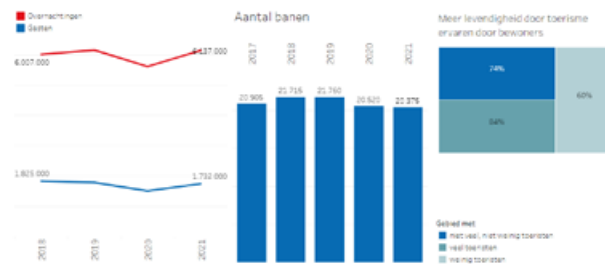
Activiteiten

- Monitor (door)ontwikkelen voor het programma Gastvrij Fryslân en de gastvrijheidssector in de brede zin;
- (Door)ontwikkelen van bestaande kennis voor en met de gastvrijheidssector en structurele werkzaamheden borgen in structurele opdracht.

2021

Aantal overnachtingen
6.137.000

Aantal banen
20.375



NETWERKMANAGEMENT

Samenwerking en kansen van onderop stimuleren

Netwerkmanagement is een gedeelde verantwoordelijkheid van iedereen en een belangrijke rol: 'mei elkoar en foar elkoar'. Zowel binnen als buiten het programma. Het Gastvrij Fryslân programma dient in goede verbinding te zijn met alle betrokkenen, of het nu individuele ondernemers, belangenorganisaties of een onderwijsinstelling betreft. Het is van belang dat we elkaar verstaan-, en optimaal samenwerken aan een vitaal en veerkrachtig Fryslân.

Samenwerken in een triple helix netwerk vraagt ook extra aandacht voor de onderlinge afstemming, zodat iedereen zijn rol goed kan spelen. Initiatieven van onderop moeten navolging krijgen. De Toerisme Alliantie Fryslân (TAF) speelt een belangrijke rol als netwerkmanager en denktank en aanjager van (nieuwe) initiatieven van ondernemers, brancheorganisaties, onderwijs, overheid, retail, natuur, sport, cultuur, etc. Deelname vanuit Gastvrij Fryslân aan de Provinciale Commissie Landelijk Gebied is een waardevolle stap die al is gezet. Gastvrij Fryslân is een open samenwerking en andere partijen kunnen hier ook een rol in spelen.

Doelstelling voor 2028

Er is aansprekende onderlinge samenwerking op gang gekomen vanuit het programma Gastvrij Fryslân dat de

successen, lessen en samenwerking onder de aandacht brengt met de triple helix. Het open netwerk van Gastvrij Fryslân weet elkaar te vinden en is in zijn geheel in staat 'nieuwe' initiatieven vanuit de verschillende delen van de triple helix op passende wijze verder te brengen.

De opgave voor de komende programmaperiode

- Als gezamenlijk programma Gastvrij Fryslân presenteren en successen en kansen gezamenlijk uitdragen;
- Belang van recreatie en toerisme laten zien vanuit de 7 principes van 'slimme groei' en dienend aan maatschappelijke opgaven;
- Continueren van de TAF als belangrijke netwerkmanager en als buitenboordmotor voor ontwikkelingen in het gastvrijheidsdomein in de vorm van denktank en aanjager van (nieuwe) initiatieven.

Activiteiten 2024 - 2028

- Inrichten en opstarten van diverse netwerkactiviteiten in de humuslaag van ondernemers, brancheorganisaties, onderwijs, overheid, retail, natuur, sport, cultuur, etc.;
- Activiteiten gericht op het verbinden, aanjagen en uitdagen van ontwikkelingen van onderop onder andere door de TAF en eventueel verder brengen in of buiten de programmastructuur;
- Continueren van de deelname vanuit Gastvrij Fryslân aan de Provinciale Commissie Landelijk Gebied.

Samen sterker

Afgelopen jaren is in Fryslân een succesvolle netwerkstructuur vormgegeven binnen de gastvrijheidssector. Dit willen we de komende 4 jaar nog beter doen door samen te werken binnen het Huis voor de Friese Gastvrijheid als platform. Provincie, gemeenten, ondernemers, onderwijsinstellingen (Firda, NHL Stenden, Campus Fryslân), in nauwe samenwerking met de marketingorganisaties (Merk Fryslân en de Regionale Marketingorganisaties), Marrekrite, Fries Planbureau en Innovatiepact Fryslân etc. Dit doen we vanuit ieders eigen rol en verantwoordelijkheid, als vanuit dit gezamenlijk programma Gastvrij Fryslân.

Binnen het Huis voor de Gastvrijheid werken we vanuit een gezamenlijke missie en doelen en het kompas/meetlat, de 7 principes voor 'slimme groei'.

Aanscherpen van de organisatie

De afgelopen jaren hebben we gebouwd aan een gezamenlijk netwerk. Daar gaan we mee door. Met het advies van Martin Boisen (For the Love of Place) en andere signalen denken we dat we de organisatie moeten aanscherpen. Zeker niet om het helemaal anders te doen, maar wel om

de rollen, de samenhang en aansturing verder aan te scherpen. Daar voegen we een aantal elementen aan toe om het beter, opener, slimmer, efficiënter en effectiever te laten werken, zodat we maximaal impact maken.

Slagvaardige uitvoering

Er wordt volop gewerkt vanuit de triple helix aan de verschillende opgaven. Via schippers, projectleiders, aanjagers, beleidsmedewerkers, ondersteuning, etc. Om de samenhang en efficiëntie te versterken werken we de komende 4 jaar vanuit één ondersteunend programmateam. Dit is een wendbaar team voor de gastvrijheid. Het is een plek voor alle expertise en ondersteuning van het werk dat ten dienste van het programma moet gebeuren en bestaat uit een vaste, en een flexibele schil waar ook participanten van overheden en organisaties werken. Het is dus geen organisatie maar een programmateam waar de capaciteit in is gebundeld onder leiding van een regievoerende programmanager. Het is wenselijk dat het programmateam ondergebracht gaat worden onder één (bestaande) triple helix samenwerkingsverband/entiteit (als penvoerder) waar ondernemers, overheden en onderwijs in zijn vertegenwoordigd.

PRINCIPES VAN DE PROGRAMMA ORGANISATIE

Werken vanuit de triple helix binnen het programma

- We werken samen in de triple helix op alle niveaus (stuurgroep, schipperstafel, programmteam, TAF);
- Binnen het Huis voor de Gastvrijheid zijn alle triple helix opgaven integraal belegd en worden eventueel nieuwe triple helix opgaven en activiteiten opgestart en uitgevoerd.;
- We werken vanuit de missie, doelen en het kompas/meetlat 'slimme groei' van het programmplan.

Slagvaardige uitvoering

- Er is één (tijdelijk) programmteam die ondersteunend is aan de stuurgroep, schippers en TAF, zodat er doelmatig en in samenhang en slagvaardig gewerkt kan worden aan de programmalijnen/activiteiten;
- Programmteam wordt ondergebracht onder één (bestaand) triple helix samenwerkingsverband/entiteit (als penvoerder voor alle partijen);
- Partijen vanuit de triple helix leveren hiervoor gezamenlijk capaciteit (detachering) en financiële middelen;

- We werken vanuit één meerjarige (4 jaar) programmabeschikking vanuit de provincie richting programmteam;

Omggaan met structurele activiteiten

- De programmalijnen/activiteiten zijn tijdelijk. Structurele activiteiten worden structureel geregeld;
- Merk Fryslân, Marrekrite en Fries Planbureau zijn structureel gefinancierde organisaties met een rechtstreekse opdracht vanuit de overheden. Ze staan organisatorisch los van het programma, maar werken in verbinding met het programma Gastvrij Fryslân (o.a. via de schipper-/strategietafel) vanuit missie en doelen en het kompas/meetlat 'slimme groei'. Deze organisaties vervullen een belangrijke rol in het netwerk van Gastvrij Fryslân.

Heldere rollen en verantwoordelijkheden

- 'Dubbele petten' worden zoveel mogelijk voorkomen. Vanuit de netwerkfunctie van de TAF kunnen leden zowel lid zijn van de TAF en de schipperstafel, maar ze zijn telkens helder in hun verantwoordelijkheid.

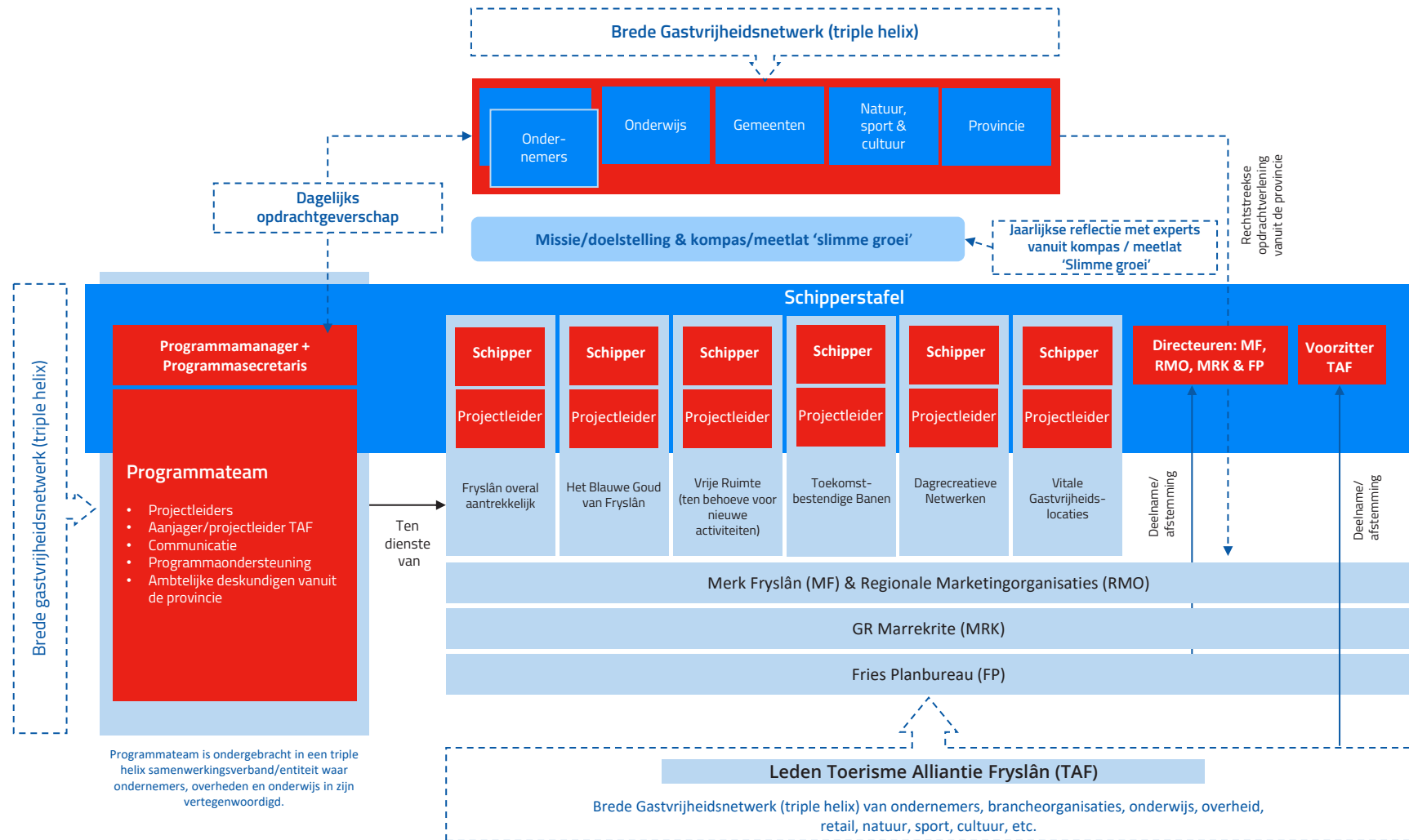
Houding en gedrag

- We doen het voor de bewoners en bezoekers van Fryslân; dat stellen we altijd voorop;

- Partijen werken binnen het programma als één team, met kennis en netwerk van de eigen organisatie, maar niet namens de organisatie (individuele organisatiebelangen laten we buiten de deur);
- We zijn transparant, rolvast en werken vanuit de eigen verantwoordelijkheid samen.

Communicatie

- We communiceren gezamenlijk vanuit de doelen van het programma Gastvrij. Fryslân. Er komt één communicatiekanaal vanuit de triple helix (één logo, website en boodschap);
- Alle opgaven en activiteiten worden gezamenlijk (met dezelfde boodschap) gecommuniceerd onder regie van de programmamanager;
- Merk Fryslân en de Regionale Marketingorganisaties, Marrekrite en Fries Planbureau hebben hun eigen verantwoordelijkheid in de communicatie voor hun activiteiten buiten het programma. Indien gecommuniceerd wordt vanuit activiteiten binnen het programma, dan doen ze dat onder de vlag van Gastvrij Fryslân. Dit geldt ook voor de TAF en organisaties die deelactiviteiten uitvoeren namens of voor het programma Gastvrij Fryslân.



ROLLEN EN VERANTWOORDELIJKHEDEN

Stuurgroep

- De stuurgroep is besluitvormend op missie, doelen, kompas/meetlat 'slimme groei', organisatie en capaciteit/ middelen;
- De stuurgroep wordt voorgezeten door een onafhankelijk voorzitter;
- Vertegenwoordigers zijn een afspiegeling van de gezamenlijke triple helix; ze representeren hun achterban met kennis, kunde en netwerk, maar spreken zonder last of ruggenspraak.
- De ondernemers worden vertegenwoordigd door een Directeur van de Rabobank en eventueel nog een tweede lid namens de ondernemers (n.t.b.);
- Het onderwijs wordt vertegenwoordigd door de Voorzitter van het College van Bestuur van Firda;
- De overheid wordt op bestuurlijk niveau vertegenwoordigd door de Gedeputeerde van de provincie Fryslân en een Burgemeester van de gemeente Súdwest-Fryslân;
- De Directeur van het Nederlands Bureau voor Toerisme & Congressen (NBTC)) vertegenwoordigt het nationaal perspectief;
- Vanuit de programmadoelen hebben maatschappelijke organisaties (natuur, sport en cultuur etc.) gezamenlijk een plek aan tafel (n.t.b.);

- De Directeur IPF is secretaris van de Stuurgroep en zorgt voor de verbinding met de bredere economische samenwerkingsagenda van Fryslân;
- De programmamanager (n.t.b.) is opdrachtnemer van de Stuurgroep;
- De programmasecretaris van de provincie Fryslân verzorgt de ambtelijke link met de provinciale organisatie.

Sturing op de doelen en het kompas/meetlat 'slimme groei'

De voorzitter van de stuurgroep, een stuurgroep lid, de secretaris van de stuurgroep, de programmamanager en de programmasecretaris vormen het voorportaal naar de stuurgroep. Samen bewaken ze de toepassing van de missie, doelen en de 7 principes voor 'slimme groei' (kompas/meetlat).

Jaarlijks organiseert de programmamanager een 'reflectiemoment' met experts van buiten om de voortgang, resultaten en strategie van het programma in relatie tot de missie, doelen en kompas/meetlat te bespreken en te adviseren richting de stuurgroep.

Programmamanager

- De programmamanager stuurt als opdrachtnemer op de realisatie van de doelen en de programmalijnen/activiteiten;
- De programmanager stuurt vanuit verbinding en overzicht op de samenhang en de 7 principes van het kompas/meetlat 'slimme groei' en samenwerking;
- De programmamanager werkt nauw samen met de programmasecretaris (vanuit de provincie) die tevens linking-pin is met de provinciale organisatie. De programmasecretaris borgt dat de subsidieverstrekking in lijn is met de missie, doelen en kompas/meetlat 'slimme groei' vanuit Gastvrij Fryslân, alsmede voor congruentie binnen de bredere subsidies voor Merk Fryslân, Marrekrite en het Fries Planbureau die zelfstandig buiten het programma staan maar wel annex zijn met het programma Gastvrij Fryslân;
- De programmamanager heeft een wendbaar team tot zijn beschikking dat bestaat uit een vaste en een flexibele schil. Hierin zijn ook participanten van overheden en organisatie verenigd. Zij zijn ondergebracht in één (bestaand) triple helix samenwerkingsverband/entiteit.

Schippers - 'boegbeelden' in de triple helix

- Een schipper is het boegbeeld (het gezicht) van de pijler;
- Een schipper wordt ondersteund door een projectleider en kan voor zijn/haar programmalijn/activiteit(en) een team vormen vanuit de triple helix;
- De projectleider valt onder aansturing van de programmamanager;
- De schipper en projectleider zorgen dat de programmalijn wordt uitgevoerd in lijn met missie, doelen en het kompas/meetlat 'slimme groei'.

Schipperstafel - samenhang en strategie

- De schipperstafel staat centraal in het Huis voor de Gastvrijheid. Hier vindt de centrale afstemming, verdieping en strategiebepaling plaats, gefaciliteerd door het projectteam en onder procesregie van de programmamanager;
- De schipperstafel bestaat uit de schippers, voorzitter TAF en de directeuren van de door de overheid gefinancierde organisaties Merk Fryslân/Regionale Marketingorganisaties, Marrekrite en het Fries Planbureau die annex zijn met Gastvrij Fryslân;
- Nieuwe voorstellen voor activiteiten vanuit de opgaven, 'slimme groei' en TAF worden hier besproken en geadresseerd (wie pakt al dan niet op: binnen de structurele activiteiten van organisaties, dan wel via het programma Gastvrij Fryslân), en worden waar nodig voorgelegd aan de stuurgroep.

Ondersteuning uitvoering programma - dienend en uitvoerend

- De stuurgroep, schippers en TAF worden ondersteund door een gezamenlijk ondersteunend programmateam;
- Deze bestaat, naast de programmanager en –secretaris, uit de projectleiders van de programmalijnen, de projectleider/aanjager TAF, een adviseur communicatie en programma-ondersteuning o.a. vanuit de overheden;
- Het programmateam staat ten dienste van het programma Gastvrij Fryslân en wordt ondergebracht bij één (bestaande) triple helix samenwerkingsverband/entiteit waar ondernemers, overheden en onderwijs in zijn vertegenwoordigd;
- Deze entiteit is faciliterend voor het programmateam en vervult de rol van werkgever en penvoerder voor alle partijen voor de duur van het programma: 4 jaar;
- Programmateam bestaat uit een vaste en een flexibele schil, waar ook participanten van overheden en organisaties (gedetacheerd) werken;
- Het programmateam heeft een eigen gezamenlijke fysieke plek;
- De programmamanager is sturend wie waar wordt ingezet en stuurt het gehele team aan.
- Het programma werkt vanuit één meerjarige (4) programmabeschikking.

TAF - verbinden netwerk, uitdagen en aanjagen

- In de TAF zijn alle partijen vertegenwoordigd die betrokken zijn in het gastvrijheidsdomein: ondernemers, brancheorganisaties, onderwijs, overheid, retail, natuur, sport, cultuur, etc.
- De TAF organiseert/verbindt het netwerk door het organiseren van bijeenkomsten en denktanks, etc.
- De TAF kan gevraagd en ongevraagd nieuwe initiatieven aanjagen. Ze leggen de voorstellen voor aan de schipperstafel voor advies. De stuurgroep besluit vervolgens. De uitvoering vindt dan plaats via de programmamanager onder een programmalijn of anders (zodat altijd helder is wie de activiteit oppakt);
- De TAF heeft een voorzitter;
- De voorzitter wordt ondersteund door een aanjager/projectleider die onderdeel is van het programmateam en onder aansturing staat van de programmamanager.

Gastvrijheid is een belangrijke sector die jaarlijks een kleine €1,5 miljard euro genereert en met ruim 20.000 banen flink bijdraagt aan de Friese werkgelegenheid maar ook aan de leefbaarheid van dorpen en steden. De afgelopen bestuursperiode (2020-2023) heeft de provincie circa €25 miljoen euro bijgedragen.

Ondernemers, onderwijsinstellingen en overheden (gemeenten, provincie) zullen de komende jaren opnieuw flink willen investeren in de het Gastvrijheidsdomein. Zo zullen ondernemers vooral inzetten op innovatie en verduurzaming en leveren ze een grote bijdrage als mede mogelijk maker van de maatschappelijke opgaven in Fryslân. Onderwijsinstellingen dragen bij met inzet van hun kennis, netwerk en leerlingen. Gemeenten investeren onder andere via regiomarketing, ambtelijke expertise en dragen bij aan concrete activiteiten

De triple helix Gastvrij Fryslân biedt opnieuw haar overtuiging, inzet en innovatiekracht aan. Onder leiding van de stuurgroep Gastvrij Fryslân willen we de inspanning doen om gemeenten, Rijk en Europa mee te laten investeren met een bedrag van €1 miljoen euro per jaar (2024-2028). Het is een gezamenlijke opgave. Daarmee willen we niet alleen naar de provincie Fryslân kijken, maar ook de andere publieke partijen enthousiasmeren om mee te doen.

Concreet vragen wij de provincie Fryslân om ook de volgende 4 jaar (2024-2028) additionele middelen ter beschikking te stellen door een bijdrage van 3,1 miljoen per jaar en samen met de andere triple helix partners de handschoen op te pakken om de resterende €1 miljoen euro per jaar op te halen bij gemeenten, Rijk en Europa. De kracht van samen.

Programmalijnen	Begroting p/jaar
Toepassen kompas/meetlat Slimme Groei	€ 200.000
Fryslân Overall Aantrekkelijke	€ 350.000
Het Blauwe Goud van Fryslân	€ 800.000
Vrije Ruimte (t.b.v. nieuwe activiteiten en innovaties)	€ 800.000
Toekomstbestendige Banen	€ 150.000
Dagrecreatieve Netwerken	€ 300.000
Vitale Gastvrijheidslocaties (logies, waterrecreatie, horeca)	€ 850.000
Kennis voor de Toekomst	€ 300.000
Netwerkmanagement	€ 350.000
Totaal per jaar	€ 4.100.000

Naast het programma Gastvrij Fryslân 2024-2028 zijn ook investeringen nodig voor Merk Fryslân (€ 2,3 miljoen euro per jaar) en de Marrekrite met (€ 0,6 miljoen euro per jaar).



Bijlage A

Position paper Martin Boisen (For the Love of Place)



Position Paper Gastvrij Fryslân

Voor u ligt een position paper die als input dient voor de tweede helft van de beleidsnota Gastvrij Fryslân 2028 en het bijbehorende uitvoeringsprogramma voor de periode 2024-2028. Dit document biedt een zienswijze op de huidige staat en de (nabije) toekomst van toerisme en recreatie in Fryslân.

De kracht van toerisme en recreatie

Het vrijetijdsaanbod dat Fryslân biedt, heeft een positieve invloed op de leefomgeving en de kwaliteit van leven in Fryslân. Van nature zijn 'beleving' en 'buiten' centrale begrippen in deze sector, en ook begrippen die erg goed bij Fryslân passen. In onze drukke samenleving is recreatie van groter belang dan ooit. Mensen worden gezonder, gelukkiger en creatiever door beweging, het samen of alleen genieten van het unieke landschap, de mooie horizon of de bijzondere cultuur. De mens staat centraal in deze sector.

De vrijetijdsactiviteiten en bestedingen van bewoners en bezoekers dragen bij aan het verbeteren en/of op peil houden van het voorzieningenniveau in de lokale en regionale leefomgeving. Zo stijgen de recreatieve opties voor beiden groepen. Bewoners kunnen, als een positief gevolg van de bestedingen van bezoekers, zelf ook uit meer horeca-, cultuur-, erfgoed- en recreatieaanbod kiezen. Het aanbod bereikt ook vaak een hoger niveau. In sommige dorpen zorgen bezoekers voor meer levendigheid, beter onderhouden wandel- en fietspaden en een betere dienstverlening van het openbaar vervoer. Deze positieve effecten ontstaan niet vanzelf. Ze vergen bewust beleid en betekenisvolle publiek-private samenwerkingsverbanden, dwars door beleidsdomeinen en schaalniveaus heen.

Voor ondernemers en werknemers in de toeristische sector is de sector onderdeel van hun eigen identiteit. Vakmanschap, ambacht, goed gastheerschap en goed ondernemerschap biedt vele Friezen betekenisvol werk. Werk waar ze trots op kunnen zijn. Gastheerschap is een ambacht; is een vak. Daarbij zijn ze verhalenvertellers en eerstelijns ambassadeurs voor Fryslân, de Friese identiteit en het Friese landschap.

Voor jonge Friezen biedt deze sector niet alleen vrijetijdsbelevingen en betekenisvolle (bij)banen, maar ook een kans om verbonden te raken met het lânskip, het erfskip en de mienskip. De ogen van de buitenstaanders benadrukken dat de omgeving bijzonder is. Dit maakt ze trots op de eigen leefomgeving en maakt dat ze deze leefomgeving niet als vanzelfsprekend ervaren.

Voor vele Nederlanders en buitenlanders speelt de eerste kennismaking met Fryslân zich ook af binnen een toeristisch-recreatieve context. Voor de beeldvorming van Fryslân is deze sector daarom van groot belang, wat een grote verantwoordelijkheid met zich meebrengt.

Zo is deze sector van groot belang bij de inspanningen om talent voor het Friese bedrijfsleven aan te trekken en vast te houden. Als iemand hier komt wonen en werken, is het vrijetijdsaanbod integraal onderdeel van de leefomgeving waar men voor kiest. Bij toeristische promotie moeten we daarom er ook voor waken, dat Fryslân niet neergezet wordt als een leeg gebied waar vooral 'rust' en 'ruimte' in de aanbieding is. We dienen toeristische promotie veel meer te beschouwen als een onderdeel van een integraal verhaal van Fryslân, en de bijbehorende opdracht aan Merk Fryslân hierop aan te passen. Dit is een

concrete manier om een deel van de kracht van toerisme en recreatie in te zetten voor een breder maatschappelijk doel en daardoor, vanuit dit domein, te laten zien dat men ook zelf integraal denkt en doet.

Deze sector kan Fryslân maken of breken. Als de kracht van toerisme en recreatie niet in goede banen wordt geleid, is de kans op grote gemiste kansen én onwenselijke ontwikkelingen lokaal of regionaal groot (RLI, 2019). Er is daarom behoefte aan meer bestuurlijke prioriteit en stevige ambtelijke capaciteit op zowel nationaal, provinciaal als gemeentelijk niveau.

Economisch gezien is toerisme en recreatie een topsector in Fryslân

De kracht van toerisme en recreatie is veel groter dan wat de traditionele, nauwe focus op economische cijfers doet vermoeden. Maar het blijft belangrijk om ook te beseffen, dat deze sector voor veel werkgelegenheid en verdienvermogen zorgt. Zo was toerisme en recreatie vóór de coronapandemie direct verantwoordelijk voor zo'n 7% van de totale werkgelegenheid in Fryslân, met behoorlijke uitschieters tot 41% op de Waddeneilanden. Minstens 21.000 Friezen werken in de sector zelf, waarmee het de vijfde bron van werkgelegenheid is in de provincie. Daarnaast is er veel indirecte werkgelegenheid in de detailhandel en cultuursector dat mede-afhankelijk is van toerisme en recreatie (FSP, 2020).

In 2018 kwamen 1,8 miljoen toeristen een of meer nachten overnachten in Fryslân, waarvan vier op de vijf Nederlanders en een op de vijf buitenlanders. Deze verblijfsbezoekers gaven €509 miljoen uit in Fryslân. Tel daarbij de €833 miljoen op die dagbezoekers uitgaven in datzelfde jaar, en de directe economische waarde komt op € 1,34 miljard neer (FSP, 2020).

Het Nederlands Bureau voor Toerisme en Congressen voorzag in 2019 een sterke toename van buitenlands (+50%) en binnenlands toerisme (+27%) richting 2030 (NBTC, 2019). Dit gaat uiteraard leiden tot een toename in werkgelegenheid en economische waarde. Indien Fryslân hierin evenredig met de rest van Nederland gaat groeien, is dit significant.

Door de lockdowns van de afgelopen jaren hebben veel Nederlanders de mooie streken van hun directe leefomgeving en de rest van hun eigen land herontdekt. De opkomst van vliegschaamte en andere verschuivingen in maatschappelijke waarden kunnen deze ontwikkeling extra kracht bijzetten. Wanneer consumenten bewuster omgaan met hun vrije tijd, reizen ze wellicht duurzamer, blijven ze langer op dezelfde plaats, mengen ze werk en vrije tijd meer en verwachten ze mogelijkheden om zelf actief bij te kunnen dragen aan de bestemming. Dit zal naar verwachting leiden tot veel meer binnenlands toerisme richting 2030. En deze trend lijkt momenteel ook richting 2050 door te zetten, wellicht nóg sterker afhankelijk van hoe snel of langzaam het gaat met het behalen van de klimaatdoelen. De urgentie op dit onderwerp zal alleen maar toenemen.

Zelfs zonder de verwachte groei is deze sector al jaren een van de economische topsectoren van Fryslân. De verwachte groei biedt overigens niet alleen maar kansen, maar stelt Fryslân ook voor een reeks uitdagingen om deze ontwikkelingen in goede banen te leiden.

Het belangrijkste blijft dat toerisme en recreatie van grote invloed is op geluk en op brede welvaart: twee van de sterkste punten van Fryslân.

Slimme groei

Het goede nieuws is dat men in Fryslân bovenstaande al beseft. Het vigerend beleid voor de sector, 'Gastvrij Fryslân 2028' (Provincie Fryslân, 2020a), is hier een goed voorbeeld van. Het centrale begrip in deze beleidsnota, en in het bijbehorende 'Uitvoeringsprogramma 2028' (Provincie Fryslân, 2020b), is zogenaamde 'slimme groei'.

'Slimme groei' wordt nergens expliciet gedefinieerd, maar het begrip houdt in dat heel Fryslân profiteert van toerisme en dat toerisme en recreatie zich in balans met de volledige leefomgeving verder ontwikkelt. Deze overkoepelende doelstelling is volledig in lijn met de doelstellingen in de nationale visie 'Perspectief Bestemming Nederland 2030' (NBTC, 2019). Het gaat niet over meer, meer, meer. Het gaat over beter. 'Beter' wordt verder ingevuld door drie expliciete ambities:

1. Toerisme zorgt voor een prettige en gezonde woon- en leefomgeving.
2. Toerisme versterkt het behoud en de ontwikkeling van cultuur- en natuur erfgoed.
3. Toerisme zorgt voor toekomstbestendige banen.

Om deze ambities te verwezenlijken werden zeven opgaven geformuleerd in bovengenoemd uitvoeringsprogramma: 1) Slimme groei, 2) Toekomstbestendige banen, 3) Destinatiemanagement, 4) Vitale waterrecreatie, 5) Vitale logiesaccommodaties, 6) Dagrecreatieve netwerken, en 7) Data op orde/Kennis voor de Toekomst.

Tegelijk met dit *position paper* is een beknopte evaluatie van het vigerend beleid uitgevoerd om te komen tot aanbevelingen voor de komende periode (For the Love of Place, 2022). Hiervan is een puntsgewijze samenvatting aan dit position paper toegevoegd. De belangrijkste conclusie is, dat Fryslân door moet gaan op de ingeslagen weg, maar dat er meer tussentijdse (bij)sturing nodig is op de gewenste uitkomsten.

Daarnaast zou alle inspanningen en acties die voortvloeien uit het toeristisch-recreatief beleid en de triple-helix samenwerking voortaan tegen de volgende vijf principes aan moeten worden gehouden:

1. Integraal – de samenhang met de leefomgeving en andere sectoren wordt versterkt.
2. Inclusief – iedereen krijgt toegang tot kwalitatieve vrijetijdsactiviteiten.
3. Duurzaam en circulair – positieve bijdragen leveren aan de grote transities.
4. Mooi landschap – de beleving van de mens centraal stellen en het landschap koesteren.
5. Vakmanschap – gastheerschap als trotse ambacht ontwikkelen.

Verder is het nodig, om het besef te ontwikkelen dat 'slimme groei' nu en in de toekomst ook géén groei kan betekenen, óf zelfs 'slimme krimp'. Dit zal soms op gespannen voet komen te staan met de belangen van ondernemers. Veel ondernemers beseffen dat ze hun verdien- en exploitatiemodellen moeten bijstellen, maar niet iedereen zal hier op eigen kracht in meekunnen. De respectievelijke overheden moeten daarom duidelijke kaders bieden om zowel 'groei' als 'krimp' slim te maken. Dit is in het belang van de gemeenschap en van de individuele ondernemers.

Goede recreatievoorzieningen zijn zowel aantrekkelijk voor de eigen bevolking als voor de bezoekers van elders. Door meer te sturen op een vrijetijdsaanbod dat de Friezen zelf aantrekkelijk vinden, zullen de activiteiten en de daarbij horende bestedingen van bezoekers van elders bijdragen, om hetgeen de bewoners van Fryslân zelf belangrijk en aantrekkelijk vinden rendabel te maken. Met andere woorden: slim groeien (of krimpen) in Fryslân moet vooral passend zijn bij Fryslân en de Friezen zelf.

De Glasgow Declaration en de klimaatdoelen

In 2021 ondertekende Merk Fryslân en Provincie Fryslân de ‘*Glasgow Declaration: A Commitment to a Decade of Tourism Climate Action*’ (UNWTO, 2021). Deze ondertekening verplicht om de emissies, afkomstig van toerisme, met 50% te reduceren in 2030, en om als sector klimaatneutraal te zijn voor 2050. Dit is een forse opgave. De opgave achter deze toezegging wordt niet kleiner als we kijken naar het actuele kabinetsbeleid. Wanneer de sector een evenredige verantwoordelijkheid voor het behalen van de nationale klimaatdoelen van 2030 en 2050 op zich zou nemen, zou dit in overeenstemming met EU-beleid neerkomen op een verplichte reductie van 55% in 2030 t.o.v. 1990 en van 100% in 2050. De Nederlandse overheid heeft recent zelf nog gesteld dat het streven 60% is in 2030 (EZK, 2022).

In 2014 stootte de gehele toeristische sector in Nederland 5,5 megaton CO₂ uit. In 2019 was dit gegroeid tot 7,6 megaton, primair opgedreven door groei in internationaal bezoek. Tijdens 2020 en 2021 was de totale uitstoot van de sector respectievelijk nog altijd 2,8 en 3,1 megaton (NBTC, 2022). Dit plaats de uitdaging van de sector in perspectief. Er moet veel gebeuren om de doelen te halen, wanneer we ze niet eens halen tijdens jaren met lockdowns en grote periodes met reisrestricties.

Het recent gepubliceerde koersdocument ‘*Op weg naar klimaatneutraal toerisme*’ (NBTC, 2022) bevat handvatten voor een solide begin. De boodschap is duidelijk: er is op dit vlak nog veel werk te doen om de doelstellingen voor 2030 te halen.

Daarnaast bevat de *Glasgow Declaration* een commitment aan ‘*regeneratieve toerisme*’: het bewust inzetten van toerisme om de balans met onze leefomgeving te herstellen. Biodiversiteit, voedsel- en watervoorziening worden expliciet genoemd, evenals lokale gemeenschappen.

Toerisme en recreatie als voorbeeldsector in de grote maatschappelijke transitie

De noodzaak tot integraal denken en doen is duidelijk. De manier waarop men in Fryslân al samenwerkt op dit vlak stemt hoopvol. Wanneer er concrete doelen zijn, met duidelijke kaders en collectieve doelstellingen, is deze sector uitermate goed in het samen de schouders zetten onder betekenisvolle initiatieven. De lijnen zijn over het algemeen kort en er zijn de afgelopen periode, door uiteenlopende gelegenheidscoalities en netwerken uit de sector, al mooie stappen gezet. Dit is positief, want het zal hard nodig zijn om gebruik te maken van deze intrinsieke kracht van het organiserend vermogen in Fryslân.

De vraag van consumenten en de maatschappelijke opgaven duwen gelukkig in dezelfde richting, namelijk in de richting van verduurzaming en circulariteit. Sommige delen van de ketens in de sector zijn wendbaarder dan andere. Zo is het bijvoorbeeld vaak eenvoudiger om over te gaan op streekproducten, dan om de energievoorziening van het toeristisch-recreatief vastgoed klimaatneutraal te krijgen. Dat het eenvoudiger is, wil echter niet zeggen dat het makkelijk is voor de individuele ondernemer om de in de bestaande ketens te doorbreken. Er zal flexibelere wet- en regelgeving nodig zijn om deze doelen te kunnen halen. Bovendien draagt de sector, door de vele reisbewegingen die onlosmakelijk verbonden zijn met toerisme en recreatie, ook een medeverantwoordelijkheid voor de klimaat- en milieubelasting. In deze transitie moeten ondernemers zicht blijven houden op verdienmodellen en toegang hebben tot de benodigde investeringen. Het is een collectieve verantwoordelijkheid voor sector en overheden om dit te faciliteren.

Hetzelfde kunnen we stellen over de toegang tot het vrijetijdsaanbod van Fryslân voor de burgers. Bovenstaande transitie zullen in vele gevallen alleen mogelijk zijn wanneer ondernemers dusdanig investeren, dat ze een hogere kwaliteit kunnen bieden voor een hogere prijs. Een deel van de Friese bevolking zou hierdoor economisch vervreemd kunnen raken van het vrijetijdsaanbod in de eigen regio. Iets wat direct ten koste zou gaan van hun geluk en brede welvaart en dus ook direct ingaat tegen de doelstellingen van Gastvrij Fryslân 2028. Het is een collectieve verantwoordelijkheid van sector en overheden om deze ongewenste neveneffecten tijdig te signaleren.

In de grote maatschappelijke transitie kan toerisme en recreatie een voorbeeldfunctie vervullen. De sector zal niet bepalend zijn, maar dienend. Deze sector leent zich uitstekend voor *nudging*. Juist als mensen op vakantie zijn of vrijetijdsactiviteiten ondernemen, staan ze open voor nieuwe inzichten, nieuwe inspiratie en mogelijk ook voor het proberen of ervaren van iets nieuws. Dit kan een sleutelrol vormen in de veel grotere opgave om tot blijvende gedragsverandering van de consument te komen.

Elk landschap in Fryslân is óók een vrijetijdslandschap

Fryslân zal, net zoals de rest van Nederland, de komende decennia een zeer grondige verbouwing ondergaan. De grote sociale, ecologische en economische transitie die op ons afkomen, leiden allemaal tot toenemende druk op de beschikbare ruimte. Zoveel dat er sprake zal zijn van een herinrichting van Nederland. In de opgaven die hieruit zullen volgen, is het belangrijk dat het perspectief van belevingskwaliteit voor bewoner en bezoeker integraal wordt meegewogen als één van de belangen.

Laten we kort vijf voorbeelden hiervan geven:

1. Door een toenemend aantal huishoudens moeten er de komende acht jaar netto 15.000 woningen bijkomen in Fryslân (Rijksoverheid, 2022a). Mogelijk nog 10.000 meer als de Lelylijn gerealiseerd wordt. Naast de woningen zelf, betekent dit ook investeringen in infrastructuur en voorzieningen. De bewoners van deze woningen hebben behoefte aan nabije plekken om te ontspannen, om te sporten, om zich te laten inspireren en om lekker uit eten te gaan. Door de belevingskwaliteit en vrijetijdsbehoefte integraal mee te nemen in de vroege planvorming en in de ontwerpfasen, kunnen we een veel beter resultaat bereiken voor alle betrokkenen.
2. Een groot deel van de agrarische sector zal zichzelf opnieuw moeten uitvinden. Er zal meer focus komen op beleving, meer aandacht voor ambacht en kleinschaligheid zijn en sommige boeren zullen zich heruitvinden als beheerders van het landschap. In de diversifiëring van hun bedrijfsvoering is het logisch om goed te kijken naar de kansen die toerisme en recreatie kan bieden aan de boerenbedrijven, bijvoorbeeld in het kader van agro-toerisme (horeca, B&B, streekproductenwinkel). Daarnaast ontstaan er kansen in termen van een hogere belevingskwaliteit, wanneer extensieve en natuur-inclusieve landbouw wordt toegepast.
3. De toenemende behoefte om zoet water langer vast te houden in het landschap is niet puur een technocratische uitdaging die veel ruimte in beslag zal nemen. Het is ook een uitgesproken kans om deze landschappelijke ingrepen zo uit te voeren, dat de belevingskwaliteit van de bewoners en bezoekers wezenlijk verbetert. Een dijkverhoging of -verlegging verandert letterlijk het perspectief op het omliggende landschap en het grondwaterpeil aanpassen kan tegelijk bevorderend zijn voor biodiversiteit, CO₂-opslag, dienen voor productie van circulaire bouwmaterialen en nieuw recreatief gebruik,

bijvoorbeeld watersport, mogelijk maken. Er zal sprake moeten zijn van meervoudig ruimtegebruik en toerisme en recreatie dient een van de aspecten te zijn die wordt meegewogen in het geheel.

4. De demografische ontwikkelingen in Fryslân, in Nederland en in de nabije markten, betekent dat we rekening moeten houden met een sterke toenemende recreatieve druk. Recreatie is van wezenlijk belang voor de mentale en fysieke gezondheid en biedt veel economische kansen, maar deze toenemende druk moet in goede banen geleid worden zodat het niet omslaat in overlast voor de leefomgeving van mensen, flora en fauna. Dit vraagt om continue aandacht voor een gezonde balans, in lijn met het advies 'Waardevol Toerisme' van de Raad voor de Leefomgeving en Infrastructuur (RLI, 2019).
5. Het kabinet heeft recentelijk besloten dat water en bodem sturend worden bij de (her)inrichting van Nederland (Rijksoverheid, 2022b). We dienen ervoor te zorgen dat de inbreng van toerisme en recreatie op een vroeg stadium in de besluitvorming, planvorming en ontwerp wordt meegewogen in de gebiedsgerichte zoektochten naar ruimtelijke oplossingen voor de grote transitieopgaven. Zo kan het resultaat in het landschap een veel hoger belevings- en gebruiksniveau halen, dan wanneer uitsluitend vanuit technocratische opgaven wordt geredeneerd en gehandeld.

In de inspiratienota 'Elk landschap in Overijssel is óók een vrijetijdslandschap' (Provincie Overijssel & Gastvrij Overijssel, 2022) wordt een pleidooi gehouden om belevingskwaliteit een integraal onderdeel te maken in de grote beleids- en ontwerpogaven die volgen.

Bovenstaande maatschappelijke opgaven, en velen anderen, vragen om een herpositionering van het toeristisch-recreatief domein. Hierin blijft de bijdrage aan het welzijn en de brede welvaart centraal staan, maar wordt het domein meegenomen als integraal en essentieel onderdeel van ruimtelijk beleid en ruimtelijke orderingsvraagstukken.

Herpositionering van het toeristisch-recreatief domein

De sector dient in positie te worden gebracht om bovenstaande te realiseren.

Dit betekent dat er kritisch gekeken moet worden naar bestaande en toekomstige besluitvormingsprocessen en gremia waarin de inbreng vanuit toerisme en recreatie van toegevoegde waarde kan zijn op de ruimtelijke orderingsvraagstukken. Het zou minder moeten gaan om wie aan de tafels van de sector nu ontbreken, maar over aan welke tafels de sector nu niet zelf vertegenwoordigd is. De Omgevingsvisie 'De romte diele' (Provincie Fryslân, 2020c) biedt hiervoor handvatten. In de zeer recente aanpassingen van de Provinciale Commissie Landelijk Gebied is de toeristisch-recreatieve sector nu expliciet meegenomen. Dit is een goed voorbeeld van wat er (veel meer) moet gebeuren.

Het in positie brengen van de sector vergt bestuurlijke prioriteit en portefeuille-overstijgende samenwerking op nationaal, provinciaal en gemeentelijk niveau. Hiervoor zal een bestuurlijke en ambtelijke lobby op gang moeten komen. Daarnaast moet het toeristisch-recreatief domein zelf nóg meer doen, om haar toegevoegde waarde te tonen in relatie tot andere publieke en private stakeholders in de grote maatschappelijke opgaven van vandaag en morgen. Ook moeten er heldere afspraken komen over wie op welk moment die inbreng gaat leveren. Hier zal een duidelijke rolverdeling essentieel worden.

De insteek hier is niet dat de toeristisch-recreatieve sector de oplossing in handen heeft

voor andere domeinen, maar dat deze sector dienstbaar kan zijn bij het bereiken van betere resultaten. Dit door de focus op belevingskwaliteit te leggen en dit te waarborgen in de integrale afweging van uiteenlopende belangen.

Werk maken van bestemmingsmanagement in Fryslân

De definitie van 'bestemmingsmanagement' uit '*Bestemmingsmanagement: ambitie en leidraad*' (NBTC, 2022) bevat alle componenten die hierboven geagendeerd zijn en luidt:

"Inspanningen gericht op het realiseren van een zo groot mogelijke positieve impact van het gastvrijheidsdomein voor een stad of regio. De positieve impact bestaat uit sociale, ecologische en economische waarde. Bestemmingsmanagement draagt bij aan de kwaliteit van leven voor inwoners, de optimalisatie van bezoekerservaringen en een toekomstbestendige sector voor ondernemers en werknemers. Aan deze inspanningen ligt zoveel mogelijk een integrale aanpak ten grondslag. Daarom vraagt bestemmingsmanagement nadrukkelijk om afstemming met andere domeinen" (NBTC, 2022).

Zo bezien is het de eerste periode van het eerdergenoemde beleidsprogramma 'Gastvrij Fryslân 2028' *in haar totaliteit* een voorbeeld van bestemmingsmanagement. Hoewel we in Fryslân dus al begonnen zijn, vraagt de grote sociale, ecologische en economische transitie om een versnellingsagenda bestemmingsmanagement.

De taken van de versnellingsagenda loopt langs drie sporen:

1. Beïnvloeding van het aanbod

Voor een deel van het aanbod geldt dat het private ondernemingen zijn, waarbij de ondernemers zelf de primaire verantwoordelijkheid dragen. De beste adviezen komen daarom ook vaak van andere ondernemers. In de triple-helix verbinden we ze aan elkaar, inspireren ze elkaar, en stimuleren we ze om hun ondernemingen te ontwikkelen in een richting die van gemeenschappelijk belang is. Er wordt al nauw samengewerkt met onderwijsinstellingen om het vakmanschap en de carrièreperspectieven in de sector toekomstgericht te maken. Ook wordt ingezet op bewustwording en begeleiding naar nieuwe businesscases. Kortom: nieuw elan en nieuw perspectief.

Hier is een belangrijke aanjagersrol weggelegd voor organisaties zoals de TAF, Ynbusiness, Circulair Friesland, Merk Fryslân, de individuele regio-, eiland- en citymarketingorganisaties en relevante brancheorganisaties, zoals KHN, Hiswa-Recron en INretail. Om dit in goede banen te kunnen leiden, is er behoefte aan meer organiserend vermogen en is er een duidelijkere rolverdeling nodig onderling. Wie doet wat namens wie wanneer en op welk schaalniveau?

Voor een groot deel van het aanbod geldt dat het juist geen private ondernemingen zijn. Het beheer en de ontwikkeling van vaar-, wandel- en fietsnetwerken is een publieke taak. Het zorgen van een adequaat netwerk van laadpunten voor elektrische auto's, fietsen en boten kan wel door de private sector worden opgepakt, maar alleen wanneer de overheid dit proces in goede banen weet te leiden. Een aantrekkelijk cultureel aanbod is primair aan de instellingen zelf, maar de randvoorwaarden om dit te kunnen leveren worden vaak gecreëerd door publieke financiering. Tel hierbij op, dat grote delen van het toeristisch-recreatief aanbod uit landschappen bestaan waarin toerisme en recreatie een secundaire of

zelfs tertiaire activiteit is. Door mee te denken in de herinrichting van het landschap, wordt een groot deel van het toeristisch-recreatief aanbod beïnvloed.

In de beïnvloeding van dit deel van het aanbod zijn belangrijke rollen weggelegd voor uitvoeringsorganisaties zoals de Marrekrite en voor de grote natuur- en terreinbeheerders, zoals It Fryske Gea, Staatsbosbeheer, Rijkswaterstaat, Natuurmonumenten, de Provincie Fryslân en de gemeenten (denk bijvoorbeeld aan omgevingsvergunningen en de Omgevingswet).

Het gaat er hierbij om, om de toegevoegde waarde van toerisme en recreatie in te zetten om de belevingskwaliteit hoog te houden. Dit is extra belangrijk in de eerdergenoemde grote landschappelijke herinrichtingen die noodzakelijk zijn in de nabije toekomst. Om koppelkansen te realiseren, is een intensievere samenwerking nodig tussen de publieke en private actoren in het ruimtelijke domein en de publieke en private actoren. Een sterkere samenwerking tussen gemeenten en de provincie is op dit vlak ook essentieel, evenals meer portefeuille-overstijgende samenwerking binnen deze twee lagen van de overheid.

2. Beïnvloeding van de vraag

In de komende decennia zal strategische marketing nog belangrijker worden. De grote maatschappelijke opgaven vraagt om aanpassingen in consumentengedrag, waarbij marketing een belangrijk gereedschap is om dit te bereiken. Waarschijnlijk zal er minder sprake zijn van grote campagnes en meer sprake zijn van gerichte proposities aan nichemarkten.

Fryslân zet in op verschillende vormen van *'slow tourism'* (bijvoorbeeld wandelen, fietsen, natuurebeleving, cultuur- en erfgoedbeleving) en op spreiding van toeristen en recreanten over tijd en ruimte. Deze lijn past goed bij Fryslân en de Friezen en is in lijn met de grote maatschappelijke opgaven en de verduurzamingsopgave van de sector zelf.

Spreiding over tijd wordt primair ingezet om de verwachte groei te accommoderen én om het verdienpotentieel te vergroten buiten het hoogseizoen. Hierin wordt bijvoorbeeld werk gemaakt van ontwikkeling van zakelijk toerisme en in de culturele sector wordt bewust ambitieus geprogrammeerd in de *'schouderseizoenen'*. Deze ontwikkelingen moeten we extra kracht bijzetten om de gewenste effecten te realiseren.

Spreiding over ruimte dient om ervoor te zorgen dat toerisme en recreatie kansen biedt voor heel Fryslân en niet alleen voor een aantal populaire bestemmingen. Het is wel goed om te realiseren dat dit beperkt maakbaar is. Zo zullen de Waddeneilanden waarschijnlijk altijd veel populairder zijn dan de Waddenkust. Kleine verschuivingen kunnen al heel veel toegevoegde waarde hebben in de gebieden die nu niet veel profijt hebben van toerisme en recreatie.

Voor het vermarkten van Fryslân en de Wadden als toeristische bestemmingen heeft Merk Fryslân een opdracht van Provincie Fryslân. De samenwerking met de vier regiomarketingorganisaties en de eiland- en citymarketingorganisaties (en daarmee met de vele ondernemers die daaraan gekoppeld zijn) zou een centraal deel van deze opdracht moeten zijn, evenals samenwerking met brancheverenigingen en de verschillende triple-helix netwerken.

Vanuit het adviestraject *'Merkpositionering Fryslân'* dat momenteel loopt, is ook een advies om Merk Fryslân opdracht te geven voor de uitvoering van de economische marketing van

Fryslân. De integraliteit in de opdracht aan Merk Fryslân wordt al sterker wanneer Friesland Convention Partners vanaf 2024 onder Merk Fryslân vallen. Hierdoor wordt marktwerking van zakelijk toerisme al beter ingebed, maar met een breder mandaat om de marketingorganisatie van Fryslân te zijn, kan Merk Fryslân veel meer effect sorteren. De beeldbepalende kracht van toerisme en recreatie wordt hiermee ook ingezet voor een bredere profilering van wat Fryslân te bieden heeft.

3. Monitoring en (nieuwe) sturingsinstrumenten

Traditioneel worden de ontwikkelingen in de sector gemonitord op basis van bezoeken, overnachtingen, bestedingen en activiteiten. Bestemmingsmanagement en de herpositionering van het domein vraagt echter om andere typen data en andere soort monitoring.

We moeten ons niet laten leiden door de mogelijkheden van bestaande datasets, maar vooral gericht kijken naar welke data we nodig hebben om gedurende het proces te kunnen evalueren en te kunnen bijsturen. Een goed voorbeeld is het onderzoek naar de draagkracht van toerisme onder de Friese bevolking, uitgevoerd door het Fries Sociaal Planbureau (FSP, 2020). De lopende verkenningen om het imago van Fryslân te gaan monitoren is hier ook een goed voorbeeld van, evenals de samenwerking met de Landelijke Data Alliantie.

De sector zelf genereert nu veel waardevolle data die niet voldoende wordt ontsloten. Denk hierbij aan de verplichte gastenregistratie die in het kader van toeristenbelasting plaatsvindt. Wanneer hier een goede Fryslân-breed infrastructuur voor zou zijn, zou dit inzichten kunnen opleveren die *real time* in te zien zijn door zowel ondernemers, marketingorganisaties als overheden. Dit kan helpen om zicht te krijgen op de spreidingsdoelstellingen en om gedurende het proces een vinger aan de pols te houden. Wanneer gastenregistratie volgens eenzelfde standaard zou gebeuren, biedt dit niet alleen gebruikersgemak en betere inzichten, maar ook een infrastructuur die als sturingsmechanisme kan dienen om bijvoorbeeld de verduurzamingsambities te realiseren.

Er zijn veel soortgelijke situaties waar we een goede infrastructuur voor dataverzameling missen. Denk aan energie- en resourceverbruik van accommodaties en attracties, of het daadwerkelijk ruimtelijk gedrag van bezoekers in de regio. We hebben meer en frequenter inzichten nodig in hoe de sector zich ontwikkelt in relatie tot de ambities en de opgaven. Anders kunnen wij niet tijdig bijsturen wanneer de transitie zich te langzaam voltrekt en/of de ontwikkelingen in een ongewenste richting gaan.

We zullen de komende jaren nieuwe sturingsmechanismen moeten bedenken in inzetten om deze ontwikkelingen in goede banen te leiden. Voorbeelden zijn een betere toegang tot financiering voor de energietransitie, progressieve toeristenbelasting gekoppeld aan certificeringen van accommodaties m.b.t. duurzaamheid en circulariteit en het verzamelen en inzichtelijk maken van primaire en secundaire data, die zowel ondernemers als overheid in staat stellen om tijdig maatregelen te treffen als een aspect van de sector zich niet (voldoende) in de juiste richting ontwikkelt. Dit betekent ook dat we moeten durven expliciteren wat slimme groei *niet* is. De verkeerde soort groei kan de grote transities en opgaven bemoeilijken en de doelstellingen onhaalbaar maken.

Hiervoor is, op dit gebied, een intensivering van de bestaande initiatieven nodig.

Tot slot

Fryslân staat er goed voor. Er is een mooie traditie voor publiek-private samenwerking en verschillende actoren weten elkaar goed te vinden in coalities rondom betekenisvolle, gezamenlijke uitdagingen. Dit is een groot goed, dat gekoesterd moet worden. Dit organiserend vermogen gaat zeer belangrijk worden om het hoofd te kunnen bieden bij de grote transities die op ons afkomen én om de kansen die daarmee gepaard gaan te kunnen verzilveren.

De Provincie Fryslân is volwaardig partner in de publiek-private samenwerking, maar dient tegelijk ervoor te zorgen dat er meer regie komt op de gewenste uitkomsten van haar beleid. De benodigde integraliteit is niet alleen iets wat opgezocht moet worden in de triple-helix, maar ook cross-sectoraal, én op het Provinciehuis zelf. Verschillende delen van de provinciale overheid moeten dit samen oppakken en de onderlinge samenwerking verbeteren. Daarbij zal het, gezien de grote maatschappelijke uitdagingen, ook essentieel worden om nauwer samen te werken met zowel de nationale als de lokale overheid en hun uitvoeringsorganisaties.

Zo stellen wij samen een aantrekkelijk en gelukkig Fryslân veilig voor de komende generaties.

Geraadpleegde bronnen

- EZK – Ministerie voor Economische Zaken en Klimaat (2022). *Klimaatnota 2022*. <https://www.rijksoverheid.nl/onderwerpen/klimaatverandering/documenten/publicaties/2022/11/01/klimaatnota-2022>
- For the Love of Place (2022). Evaluatie Gastvrij Fryslân 2020-2024.
- FSP – Fries Sociaal Planbureau (2020). *Toerisme in Fryslân. Het perspectief van de inwoners*. https://www.fsp.nl/wp-content/uploads/2020/02/FSP2020_publicatie_toerisme_in_FRL-DEF.pdf
- NBTC – Nederlands Bureau voor Toerisme en Congressen (2019). *Perspectief Bestemming Nederland 2030*. <https://www.nbtc.nl/nl/site/download/perspectief-bestemming-nl-2030.htm?disposition=inline>
- NBTC – Nederlands Bureau voor Toerisme en Congressen (2022). *Bestemmingsmanagement: ambities en leidraad*. <https://www.nbtc.nl/nl/site/artikel/leidraad-bestemmingsmanagement.htm?disposition=inline>
- Provincie Overijssel & Gastvrij Overijssel (2022). *Elk landschap in Overijssel is óók een vrijetijdslandschap*. Inspiratienota. Auteurs: Stefan Hartman, Martin Boisen, Diana Korteweg Maris en Jeroen Klijs. November 2022.
- Provincie Fryslân (2020a). Gastvrij Fryslân 2028. Beleidsnota. <https://cuatro.sim-cdn.nl/fryslan/uploads/Beleidsnota%20Gastvrij%20Fryslan%202028%20NL.pdf>
- Provincie Fryslân (2020b). Uitvoeringsprogramma Gastvrij Fryslân 2028. <https://cuatro.sim-cdn.nl/fryslan/uploads/Uitvoeringsprogramma%20Gastvrij%20Fryslan.pdf>
- Provincie Fryslân (2020c). De romte diele – Omgevingsvisie Provincie Fryslân. September 2020. <https://cuatro.sim-cdn.nl/fryslan/uploads/Bijlage%201%20Omgevingsvisie%20De%20Romte%20Diele.pdf>
- Rijksoverheid (2022a). Provinciale woningbouw afspraken 2022-2030 Fryslân. Oktober 2022. <https://open.overheid.nl/repository/ronl-9108951639d3590a2a7dadae0f3602386fcdeffd/1/pdf/provinciale-woningbouwafspraken-2022-2030-afspraken-per-provincie.pdf>
- Rijksoverheid (2022b). Kabinet maakt water en bodem sturend bij ruimtelijke keuzes. November 2022. <https://www.rijksoverheid.nl/actueel/nieuws/2022/11/25/kabinet-maakt-water-en-bodem-sturend-bij-ruimtelijke-keuzes>
- RLI – Raad voor de Leefomgeving en Infrastructuur (2019). *Waardevol toerisme – onze leefomgeving verdient het*. https://www.rli.nl/sites/default/files/rli_advies_waardevol_toerisme_onze_leefomgeving_verdient_het.pdf
- UNWTO – United Nations World Tourism Organisation (2021). *Glasgow Declaration: A Commitment to a Decade of Climate Action*. One Planet Sustainable Tourism Programme. https://www.oneplanetnetwork.org/sites/default/files/2022-02/GlasgowDeclaration_EN_0.pdf

Dit position paper is opgesteld in opdracht van:

De Stuurgroep Gastvrij Fryslân, namens de triple-helix netwerkstructuur in het gastvrijheidsdomein in Fryslân.

Over de auteur:

Martin Boisen is eigenaar van het adviesbureau For the Love of Place. Sinds 2007, heeft hij meer dan 150 adviestrajecten omtrent de beeldvorming en ontwikkeling van steden en regio's in binnen- en buitenland begeleid. Toerisme en recreatie is hier bijna altijd integraal onderdeel van geweest. Naast zijn advieswerk is Martin verbonden aan de Rijksuniversiteit Groningen als docent Sociale Geografie en Planologie, en vicevoorzitter van The International Place Branding Association.

Correspondentie: martin@fortheloveofplace.com



Bijlage B

Jaaroverzicht 2022 Gastvrij Fryslân





[Voorwoord](#)

[Inleiding](#)

[1 SLIMME GROEI](#)

[2 TOEKOMSTBESTENDIGE BANEN](#)

[3 DESTINATIEMANAGEMENT](#)

[4 VITALE WATERRECREATIE](#)

[5 VITALE LOGIESACCOMMODATIES](#)

[6 DAGRECREATIEVE NETWERKEN](#)

[7 TOERISTISCHE KENNIS VOOR DE TOEKOMST](#)

[Toerisme Alliantie Friesland](#)

SLIMME GROEI | VERHALEN UIT DE PRAKTIJK

JAAROVERZICHT 2022 | GASTVRIJ FRYSLAN

Het programma Gastvrij Fryslân 2028 is nu een aantal jaren actief en we mogen constateren dat dit heel goed is aangeslagen bij de partners in wat we de “triple helix” noemen: ondernemers, onderwijsinstellingen en overheden hebben het programma enthousiast omarmd. Met veel elan is de gastvrijheidssector hiermee aan de slag gegaan en dat is zo gebleven, ook tijdens de moeilijke coronajaren. Fryslân mag er trots op zijn dat het met deze samenwerking koploper is in ons land!



Portretfoto: Hoge Noorden /
Jacob van Essen

Dat is niet alleen van belang voor de sector Recreatie en Toerisme zelf, maar ook voor de inwoners en bezoekers van Fryslân: het heeft een belangrijke bijdrage geleverd aan de Brede Welvaart in onze provincie. Dit jaaroverzicht over 2022 nodigt u uit kennis te nemen van wat er in het afgelopen jaar tot stand is gebracht en welke impact het programma ‘Gastvrij Fryslân’ heeft gehad op de inwoners en bezoekers van Fryslân. Om de positieve trend ook voor de toekomst vast te houden is continuïteit, lange adem en volharding nodig. De samenwerkingspartners in de triple helix gaan daar voor!

Leendert Klaassen,
Voorzitter Stuurgroep Gastvrij Fryslân.

SAMEN HET VERHAAL VERTELLEN

In 2020 heeft Fryslân als eerste regio in Nederland met de beleidsnota *Gastvrij Fryslân 2028* een nieuwe visie op toerisme praktisch vertaald naar het eigen gebied. We gaan niet meer voor alleen maar groeien in bijvoorbeeld aantal bezoekers en overnachtingen, maar zetten in op slimme groei: jaarrond toeristen ontvangen in heel Fryslân. Zo draagt toerisme bij aan de brede welvaart van Fryslân, haar inwoners en haar bezoekers.

Ook de praktische uitvoering gebeurt op een nieuwe manier: overheden, ondernemers en onderwijs bundelen hun kennis en ervaring en werken samen in 'triple helix'-verband. Ook organisaties als Merk Fryslân, de Marrekrite en FSP (nu Planbureau Fryslân) doen mee.

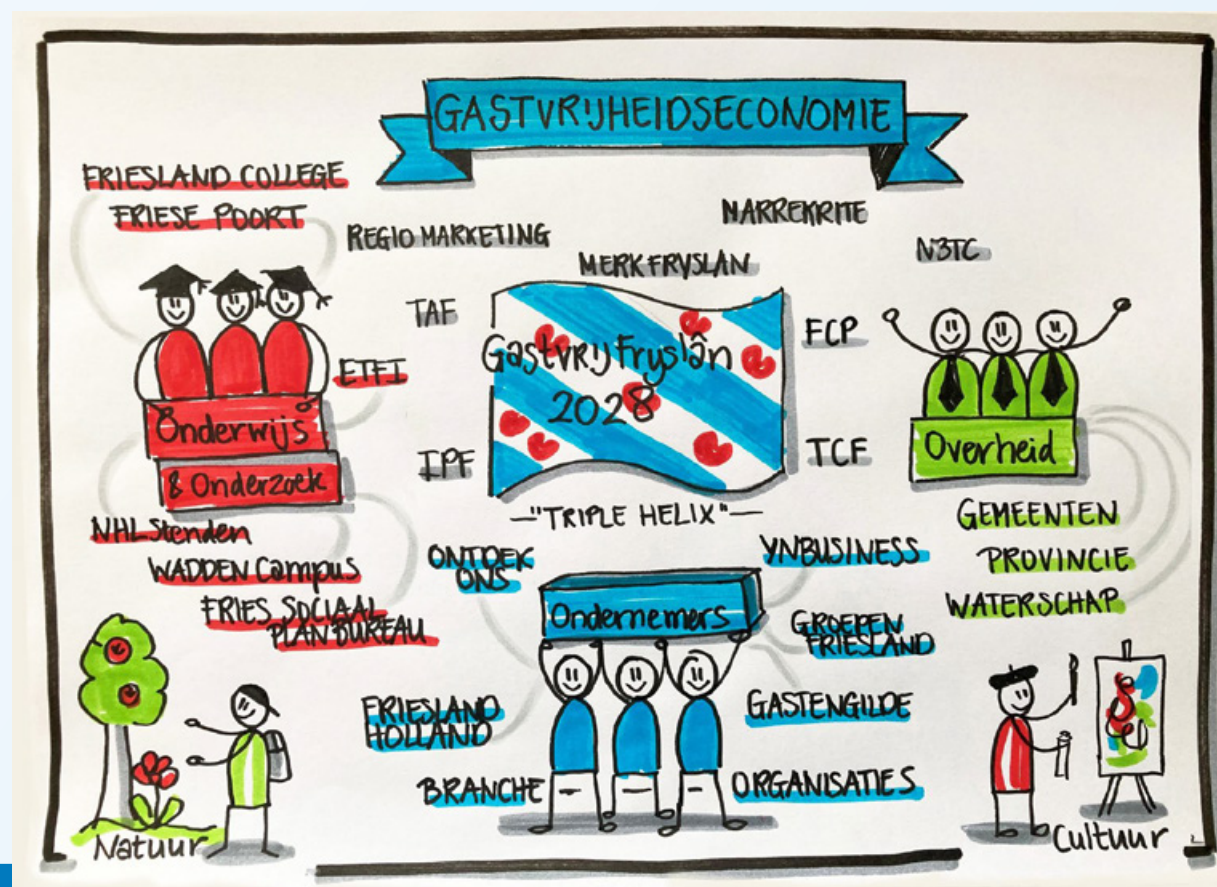
Een bijzondere manier van samenwerken, die niet altijd even gemakkelijk is maar tegelijk wel zorgt dat het beleid en uitvoeringsprogramma breed gedragen worden en goed aansluiten bij de praktijk. En bovendien zorgt voor enthousiasme, positieve energie en mooie

ontwikkelingen... een samenwerking die wat ons betreft de toekomst heeft!

Binnen het programma *Gastvrij Fryslân 2028* werken we gezamenlijk aan zeven opgaven, die elk aangestuurd worden door een Schipper. Daarnaast fungeert de Toerisme Alliantie Fryslân

(TAF) binnen het netwerk als een verbindende en aanjagende denktank.

Na twee moeilijke coronajaren wordt de impact van deze samenwerking op steeds meer plekken in de provincie zichtbaar. Daarom vertellen we nu graag ons verhaal. Samen.



Illustratie: Janneke Broers

Het provinciale programma *Gastvrij Fryslân 2028* werkt aan een vitale en duurzame gastvrijheidssector, die bijdraagt aan brede welvaart. De overheid, het onderwijs en ondernemers hebben hun krachten gebundeld, om te verbinden, te versterken en te vernieuwen. Dat doen we door samen aan zeven opgaven te werken:

- 1 slimme groei,
- 2 toekomstbestendige banen,
- 3 destinatiemanagement,
- 4 vitale waterrecreatie,
- 5 vitale logiesaccommodaties,
- 6 dagrecreatieve netwerken,
- 7 toeristische kennis voor de toekomst.

SLIMME GROEI: EEN BREDE BASIS VOOR EEN TOEKOMST-BESTENDIG FRYSLÂN

Aan het woord is Geesje Duursma, die met enthousiasme vertelt over het nut en de noodzaak van Slimme Groei. "Tot nu toe wordt slimme groei vooral geformuleerd als seizoensverlenging en spreiding van toeristen. De pontjes laten varen in de voorjaars- en herfstvakantie en de 'Opfries-campagne' van Merk Fryslân zijn hier goede voorbeelden van. Zo spreiden we het hele jaar door toeristen in de provincie, naar gebieden waar toerisme nog wel een boost kan gebruiken. Maar Slimme Groei staat ook voor duurzaamheid, circulariteit, ontwikkeling en waardecreatie, met als kern gastvrijheid." Een mooi voorbeeld van dat laatste is het Rebellenteam, dat de toegankelijkheid van een aantal bedrijven heeft beoordeeld.

GASTVRIJ FRYSLÂN

"Ontwikkeling en waardecreatie met als kern gastvrijheid is best ingewikkeld", vertelt Geesje. "Want gastvrijheid is een soort containerbegrip, waarbij iedereen eigen ideeën heeft. Maar volgens mij is gastvrijheid ruimte. Fysieke ruimte, maar ook emotionele en zelfs spirituele ruimte. En wij Friezen hebben die gastvrijheid van nature in ons. Gelukkig maar, want gastvrijheid is belangrijk voor de toekomst van onze provincie."

TOERISME EN RECREATIE ZORGEN VOOR BREDE WELVAART

Vaak wordt naar toerisme en recreatie gekeken als een sector. Maar het is zoveel meer! "In Earnewâld is de supermarkt jaarrond open doordat er toeristen zijn. Tijdens Culturele Hoofdstad vormden de Friezen de hoofdmoot van de bezoekers van de voorstellingen. Wandelen in de natuur, mooie fietsroutes, horeca-aanbod, het trekt toeristen, maar het is ook belangrijk voor onze eigen inwoners. Ook voor het aantrekken van medewerkers van buiten de provincie is het van belang dat er naast woonruimte een divers cultuuraanbod is, goed openbaar vervoer en ruimte om te sporten en recreëren."

HOE PAST DE OPGAVE SLIMME GROEI IN DIT GROTE GEHEEL?

"Slimme groei is eigenlijk het fundament voor alle andere opgaven. De toekomstige opgave zou wat mij betreft moeten zijn 'Hoe gaan wij Fryslân als een bewuste bestemming promoten, in combinatie met brede welvaart, zowel voor de (potentiële) inwoners als voor bezoekers?' Toerisme is daarvoor dan een middel, geen doel. Daarom zou slimme groei eigenlijk in alle opgaven verweven moeten zijn, en geen aparte opgave. We zouden bij alle dingen die we doen, kunnen checken of het bijdraagt aan slimme groei, aan een gastvrij Fryslân. Dan ga je anders kijken en andere keuzes maken."



Geesje Duursma

QR code video
Fries Rebellenteam:



JEROEN LOOMEIJER, GENERAL MANAGER

AQUAZOO (LIBÉMA) 'Wat een leerzame dag: bezoek van het Friese Rebellenteam. Ik kan het iedereen aanraden om eens naar je bedrijf te laten kijken met een andere blik. Kleine aanpassingen kunnen een groot verschil maken: een groter lettertype, een extra informatiebordje, een aanpassing van de website vergroot de toegankelijkheid van je bedrijf voor een grote groep mensen'.

'Ik denk vooral dat het heel belangrijk is dat we er wat mee gaan doen en bij deze belof ik ook dat we er iets mee gaan doen'.

GWENDA (REBEL) 'Er is al een mooie QR code bij de ijsberen, deze is toegankelijk voor mensen met een visuele beperking. De tekst is leesbaar, de filmpjes zijn ondersteund met iemand die iets vertelt en zelfs de foto's hebben Alt tekst! Een geweldige ervaring en voor iedereen inclusief'.

THEO REGTERSCHOT (REBEL) 'De medewerkers maakten op een leuke gezellige manier contact. Ze zijn erg flexibel. Ze gingen met geduld en een normale manier met ons om. Er ontbrak hier niets'.

LISA (REBEL) 'Het Natuurcentrum is grotendeels gericht op zien en horen. Wij mochten nu ook voelen. Dat gebeurt normaal ook wel maar dan is het niet de bedoeling'.

JELLE WESTRA, EDUCATIE-MEDEWERKER NATUURCENTRUM (STICHTING AMELANDER MUSEA): Ik vond jullie bezoek erg waardevol en ook een erg leuke ervaring! Ik kijk er met grote tevredenheid en plezier op terug.

OANE VEENSTRA, KLEIN VAARWATER 'We gaan in de toekomst de huisjes renoveren. Ik ben gewoon ontzettend blij met jullie feedback'.

GEESKE HOLTROP, DIRECTEUR BOERDERIJ-RECREATIE 'Elke groep heeft zijn aandacht nodig. Dat is ook wel onze passie. Jullie hebben ons heel veel gegeven, qua kritiek maar ook qua hele leuke dag. Wat ook ik wel goed vind om te horen is dat je met kleine aanpassingen een groot verschil kunt maken'.

THEO POLET (REBEL) 'In de kamers van onze villa's was het lichtniveau eigenlijk te laag om te kunnen spraakafzien. Daar kan misschien een sterkere lamp met een dimmer iets aan verhelpen'.

foto: Niels Westra

V.l.n.r. op de foto: Karin Stikma, Patricia Vianen, Theo Regterschot, Gwenda Wiersma, Lisa Terheide

DUURZAAMHEID EN CIRCULARITEIT IN HOTEL DE WALVISVAARDER

Slimme groei betekent onder meer duurzame groei en Dick Visser heeft in dat kader zijn hotel, de Walvisvaarder op Terschelling, flink verduurzaamd. Al rond 2014 sloot hij zich aan bij het duurzaamheidskeurmerk Green Key. Naar aanleiding van dit programma begon hij met kleine stappen, zoals het gebruik van ledlampen en schoonmaakmiddelen met het eco-label.

In 2019 kwamen de grote stappen: een warmtepomp, zonneboilers en zonnepanelen. Ondertussen is ook de laatste op gas werkende keukenapparatuur vervangen. Een andere grote stap kwam voort uit het Koploperproject. Dit project helpt bedrijven en organisaties om duurzamer te ondernemen. De Koplopers maken op hun beurt ook weer andere ondernemers enthousiast en verspreiden zo 'het duurzame woord', om bij te

dragen aan een toekomstbestendige regionale economie en een leefbare samenleving. In Fryslân wordt dit project onder meer georganiseerd door Circulair Fryslân, TAF, Merk Fryslân en medewerkers van verschillende opgaven binnen het programma Gastvrij Fryslân 2028.

DE VERGISTER: EEN GROTE STAP VOORWAARTS

Voor Dick betekende het veel om mee te doen aan het Koploperproject. Tijdens een pitch op een van de bijeenkomsten leerde hij over het bestaan van de BioDigester van Circ. Deze vergister zet organisch afval om in energie en hoogwaardige plantvoeding, en fungeert dus als mini energiecentrale voor duurzaam biogas. Voor Dick betekent dat ongeveer 3,5 duizend m³ biogas op jaarbasis, waarvan hij een groot deel van de hotelwas kan doen. Hierdoor hoeft hij niet, zoals andere ondernemers op het eiland, zijn was- en strijkgoed naar

Leeuwarden te laten brengen. Dat scheelt dus vervoer per auto en boot van en naar Terschelling.

Het residu van de vergister gebruikt hij in de biologische bloementuin die hij in het weiland heeft. "Zo hebben we een heel circulair bemestingsstelsel gecreëerd."

EEN MOOIE WERELD NALATEN

Dicks drive is om een mooie wereld na te laten voor toekomstige generaties, waaronder zijn eigen kleinkinderen. "Het is soms best lastig, want je moet steeds het wiel uitvinden en flinke investeringen doen die even tijd nodig hebben om zichzelf terug te verdienen. Maar het gaat niet alleen om omzet en steeds meer verdienen. Het gaat ook om deze wereld, om de aarde gezond te houden en hoe wij daar als mensen een waardevolle bijdrage aan kunnen leveren."



Dick Visser





QR-code video

'De week van onze studenten!'

2

TOEKOMSTBESTENDIGE BANEN

INSPIRATIE EN MOTIVATIE VOOR WERKEN IN GASTVRIJHEIDSSECTOR

Mbo-studenten Iris en Isa willen graag in de gastvrijheidssector werken. Ze zijn dit jaar begonnen met de nieuwe opleiding 'Manager/Ondernemer Horeca'. In samenwerking met het Friesland College, ROC Friese Poort, Van der Valk Sneek, WestCord Leeuwarden en andere ondernemers, biedt Gastvrij Fryslân een leeromgeving waarbij studenten leren in de praktijk. Een prachtige samenwerking tussen onderwijs, overheid en ondernemers. Vanaf volgend schooljaar wordt dit uitgebreid naar meer locaties in Fryslân.

Iris en Isa zijn vier dagen per week in hotel WestCord in Leeuwarden, waarvan ze twee dagen per week les krijgen. Daarvoor hoeven ze niet naar school, want hun docenten komen in het hotel. Beide studenten zijn heel blij met hun opleiding: "Wij vinden dit een hele fijne manier van leren. We zijn vier dagen per week in het hotel, dus we krijgen alles mee. De docenten sluiten hun lessen aan op onze behoeftes. Natuurlijk hebben we ook een aantal vaste vakken, zoals talen en bedrijfseconomie, maar veel van de lessen worden afgestemd op de werkzaamheden die we op dat moment doen. Wat we leren, sluit dus heel goed aan bij ons dagelijkse werk."

Ook de persoonlijke aandacht en de inspiratiedagen vallen heel goed in de smaak. "De klassen zijn klein, waardoor we goed contact met

onze docenten hebben. We zijn niet student nummer zoveel, maar een persoon. Onze docenten organiseren ook inspiratiedagen voor ons, bijvoorbeeld naar de HANOS, of naar andere hotels. Daar leren we veel van en we denken dat we na het volgen van deze opleiding veel beter zijn voorbereid dan studenten die een 'reguliere' opleiding hebben gedaan."

Werkbegeleider Stan Kampen (WestCord Leeuwarden) beaamt dit: "Wij denken dat studenten op de werkvloer echt van toegevoegde waarde zijn. Dat merken we al bij de eerstejaars. Er zijn studenten die aangeven dat ze wat meer tijd nodig hebben voor de bediening, en dat het werk in de keuken ze juist heel goed afgaat. Dan passen we het programma voor ze aan en gaan ze wat meer in de bediening. Dat kan in deze setting. En we kunnen veel beter aansluiten bij hun interesses. Een van onze studenten wil veel meer weten over wijn dan voor haar diploma nodig is. Zij heeft van onze sommelier een wijnprogramma op maat gekregen. Dat is fantastisch en heel inspirerend voor de studenten, die hierdoor supergemotiveerd en loyaal zijn."

"Ook voor de sector is dit goed. Onze studenten zijn fantastische ambassadeurs voor het vak en de aangesloten bedrijven werken aan goed werkgeverschap. Dat helpt op termijn bij het oplossen van het personeelstekort. Wij zijn ontzettend trots op en blij met deze manier van opleiden!"

Iris Dol: "Een fijne manier van leren."



De opgave Toekomstbestendige Banen zet zich in voor voldoende én goed opgeleide medewerkers in de gastvrijheidssector. De nieuwe on-the-job opleiding Gastvrij Fryslân is één van de resultaten van een gezamenlijke inzet door ondernemers, het onderwijs en de overheid.

Meer informatie is te vinden op:
[Toekomstbestendige banen](#),
[Toerisme Alliantie Friesland \(taf.frl\)](#)



OPFRIESEN, DAT IS OPLADEN FRIESLAND STYLE

Afgelopen herfst heeft Merk Fryslân de campagne 'Opfriesen' gelanceerd, om, samen met de regio marketing organisaties, toeristen ook in de rustige de herfst- en winterperiode naar Fryslân te laten komen. Die doelstelling paste perfect in de opgave Destinatiemanagement: toeristen jaarrond spreiden over de provincie.

Met een tv-commercial,abri's, promotie via [friesland.nl](https://www.friesland.nl) en de social mediakanalen van Visit Friesland is er veel aandacht gegeneerd voor Fryslân als winterbestemming. Het idee achter de campagne: je hoeft niet ver weg om er even helemaal tussenuit te zijn. In Fryslân kom je bij en laad je op. Je hoofd is weer leeg en je winterdip is als sneeuw voor de zon verdwenen

EEN OPFRIES-BIERTJE EN EEN OPFRIES-RETRAITE

Samen met Brouwerij Dockum en Sonnema Berenburg is de [Opfrieser](#) ontwikkeld: Een fris en kruidig biertje met de hartverwarmende toon van Sonnema Berenburg. Deze combinatie van bier en berenburg is 'bierenburg' genoemd en werd goede verkocht in Fryslân én daarbuiten.

Aan het einde van de campagne is er een '[opfries retraite](#)' georganiseerd, waarbij de deelnemers

gingen suppen, winterzwemmen en een bootcamp op het strand deden. Tijdens de campagne zijn er verschillende ondernemers aangehaakt met hun eigen opfries-arrangementen en -producten. Ook de komende jaren gaat de opfriescampagne in de herfst van start, om steeds meer mensen bekend te maken met Fryslân als ideale provincie om op te laden in de herfst of winter.

HET VERHAAL VAN DE CAMPAGNE

De R zit weer in de maand. De korte dagen, verpletterende regenbuien, donkere luchten en gure windvlagen. En dan moet het hoofdgerecht nog komen: de winterblues.

Weet je waar jij aan toe bent? Even lekker opfriesen. Of je nu komt wandelen, uitwaaien of cultuursnuiven, hier kan het. Fryslân is dé plek om je hoofd leeg te maken en je neus in de wind te steken. De dijken en kwelders verwelkomen de uitwaaiers, en laarzenfans gaan het wad op of trekken over het deinende veen. Maak een oversteek in een bootje over de stille meren, waar aan de wal de steden en dorpen op je wachten. Wintersport hoeft niet op de ski. Stap op een mountainbike en ontwijk de bomen in de Friese wouden. Even genoeg frisse lucht in je neus? Ga dan cultuursnuiven en laad je op aan onze landschapskunst. Lekker opfriesen, kom opladen Friesland Style.

FRIESLAND CONVENTION PARTNERS OVERTUIGT ZAKELIJKE TOERIST

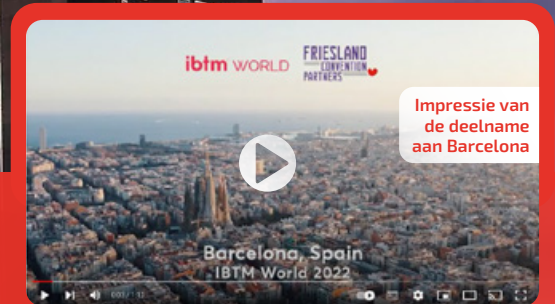
Is Fryslân een interessante zakelijke bestemming? Zeker weten! Vorige jaar bood Fryslân onderdak aan vijftien nationale en internationale beurzen en congressen. Daaronder de European Water Technology Week en een congres van de hoofden van Belgische Technische Diensten. Niet slecht in een jaar waarin de effecten van corona nog voelbaar waren

Aan de basis van dit succes staat een kleine maar actieve organisatie: **Friesland Convention Partners**. Zij promoten

Fryslân, verbinden een (inter)nationaal netwerk, inspireren organisatoren en overtuigen partijen om naar Fryslân te komen. Dat gebeurt met een frisse Friese aanpak: de lijntjes zijn kort en de zakelijke gasten ervaren de contacten met Friesland Convention Partners als prettig. Zakelijke gasten worden graag ontzorgd. Zo ondersteunt het FCP bij het opstarten van een congres, adviseert het over locaties en is het actief in bidprocedures en locatie-inspecties.

Dit succes komt ons niet aanwaaien. Friesland Convention Partners trekt eropuit. Afgelopen jaar werden op drie nationale

en drie internationale beurzen contacten gelegd en zakelijke organisaties overtuigd om voor Fryslân te kiezen voor hun meerdaagse evenement of congres. Zo presenteerden we Fryslân op de EventSummit in de Jaarbeurs in Utrecht en op beurzen in Frankfurt en Las Vegas. In december was Fryslân aanwezig op het IBTM World in Barcelona. IBTM World is een belangrijke beurs voor de evenementenindustrie en daarmee voor alle partijen die beurzen, congressen en conferenties organiseren.



MEER WETEN?

Scan de QR-code hiernaast voor alle actuele informatie op de website van Friesland Convention Partners.

Gastvrij Fryslân 2028 maakt werk van seizoensverlenging. Waar de aandacht zich vroeger richtte op de zomermaanden, groeit nu ook het aanbod in voor- en naseizoen en in de winter. Zo worden bruggen ook in de winter bediend en merken fietsliefhebbers dat pontjes langer doorvaren of zelfs jaarrond in de vaart blijven. Naast spreiding in tijd is er ook oog voor spreiding naar regio.

DOORVAREN IN DE WINTER. HOE GAAT DAT?

Waterliefhebbers kennen Fryslân als een zomers vaarparadijs. De echte fans zijn zelfs in voor- of naseizoen op het water te vinden. Maar hoe zit het in de winter? Marieke en Pieter Rosier zochten het uit. Wat blijkt: varen in winters Fryslân heeft een eigen charme.

Wie kent het niet: lekker wakker worden op het water. Zittend in de kuip, koesterend in het ochtendzonnetje, de verse broodjes van de bakker. Wie aan waterrecreatie denkt, denkt aan zon en zomer. Maar er is een nieuw seizoen in opkomst: het wintervaren wint terrein. Maar kan dat eigenlijk wel? Worden de bruggen wel bediend en hoe zit het met de jachthavens?

Marieke en Pieter Rosier hebben goede ervaringen met wintervaren. Heel Nederland zagen zij al vanaf het water. Varend op hun St. Tropez cabincruiser van negen meter lang doen zij verslag van hun tochten op hun eigen website [Welkom - Varen met de Canicula](#) en YouTube-Channel. Voor de wintervaartocht in november 2022 gebruikten zij

een huurboot omdat hun eigen boot – De Canicula – in de stalling ligt én met stoffen kap minder geschikt is voor de winter.

Het varen in de winter is hen goed bevallen en krijgt zeker een vervolg. Marieke: “Het winterseizoen heeft een eigen charme. We gaan het ook zeker vaker doen. Het is rustiger op het water en er was genoeg te doen in de plaatsen die we aandeden.”

Wintervaren vraagt wel iets meer voorbereiding. Pieter: “Omdat er in de winter minder burgwachters zijn, moet je je route plannen. Je wordt op een bepaalde tijd bij een brug verwacht en daarvoor moet je je vaartijden goed berekenen. Zeker in de weekenden vraagt dat extra planning.” Voor een deel van de bruggen in hun traject kon bediening worden aangevraagd via de Watersport App.

Volgens Marieke en Pieter heeft wintervaren wel toekomst. “Het is normaal om in de zomer een boot te huren. In de winter huren mensen makkelijk een huisje, maar dat kan net zo goed een boot zijn. Zeker als blijkt dat je ook dan mooie routes kunt varen.”

HET RET-TEAM HELPT ONDERNEMERS VOORUIT

Ambitieuze ondernemers die bij de ontwikkeling van hun plannen met complexe vragen zitten, kunnen hierbij geholpen worden door het Recreatie Expertteam Fryslân (RET-team). Hierbij kun je denken aan vragen over een nieuw marktconcept, financiële haalbaarheid of inpassing van duurzaamheid in de plannen. Dit multidisciplinaire team van specialisten in wisselende samenstelling, vormt met de ondernemer een denktank om in een aantal sessies te komen tot een concreet idee voor een toekomstbestendige ontwikkelrichting. Op basis van het advies kan de ondernemer bedrijfsbeslissingen nemen en investeringen doen voor een vitalere toekomst van het bedrijf.

Otto Spoelstra van Aquacamping en Jachthaven De Rakken in Woudsend, heeft het RET-team ingezet, dat ditmaal bestond uit de eigenaar van een adviesbureau in de recreatiebranche, een

financieel expert, een landschapsarchitect en een marketingexpert: "Het was heel aangenaam, het is prettig om te werken met mensen die meer zien 'dan onze eigen postzegel'. Wij hebben best verstand van zaken, maar nu hadden we een mooi klankbord met experts, die verder kunnen kijken dan de grenzen van ons bedrijf. Zo hebben we samen een goed basisplan opgesteld waarover we met de gemeente in gesprek kunnen gaan."

VITAAL DE TOEKOMST IN

De jachthaven en camping behoren toe aan een stichting en bieden gasten de perfecte combinatie van kamperen en watersport. De camping is echter toe aan een vitaliteitsslag: "We zijn nu best een ouderwetse camping, met toeristische plaatsen, standplaatsen en een paar verhuuraccommodaties: stenen huisjes en trekkershutten. We denken dat we hiermee in de toekomst niet kunnen blijven en daarom we willen moderniseren en beter voldoen aan de vraag van onze gasten. Dan hebben we echter wel een wijziging in het bestemmingsplan

van de gemeente nodig. En hoe regelen we dat? Daarover was ik al in gesprek met de gemeente en een van de ambtenaren heeft me op het spoor van het RET-team gezet. De experts hebben meegekeken en geadviseerd, dus ik hoop hiermee voor de gemeente een mooi uitgangspunt te hebben, om te laten zien wat we willen en hoe de gemeente hier ook baat bij heeft."

De stichting wil graag inzetten op seizoensverlenging, wat ook mooi past bij de wens van de provincie. "Ons seizoen loopt nu eigenlijk vanaf Hemelvaart tot eind september. Maar als er een groot evenement in de provincie is, zoals het WK lange afstand in Thialf, dan zijn al onze huisjes volgeboekt. Er is dus wel degelijk vraag naar accommodaties, ook buiten het watersportseizoen."

Otto raadt zijn collega-ondernemers zeker de samenwerking met het RET-team aan. "Het heeft me doen inzien dat we goed bezig zijn en dat de ideeën die we hebben kloppen. En dat is ook heel waardevol. En we kunnen nu met feiten en cijfers beter onderbouwen waarom wij denken dat onze plannen gaan werken."

GRATIS, ONLINE TRAININGEN VOOR (NIEUWE) WERKNEMERS EN ONDERNEMERS

Op 31 oktober 2022 is het nieuwe Trainingsplatform Fryslân gelanceerd, op initiatief van de vier regiomarketingorganisaties, Merk Fryslân en de provinciale opgave Dagrecreatieve Netwerken. De trainingen die nu klaar staan (allemaal gratis), zijn gemaakt samen met Circulair Friesland, Toerisme Alliantie Friesland (TAF), Werkgroep Toegankelijkheid Leeuwarden en een aantal andere opgaven van Gastvrij Fryslân 2028. Ook weer een mooi voorbeeld van overheid en ondernemers die samenwerken ten bate van de sector.

Hans van Houten, HR-medewerker van vakantiepark Klein Vaarwater op Ameland is blij met dit nieuwe platform: "Mensen komen heel 'groen' de sector binnen, en dan is het mooi dat je ze in het onboarding proces al wat ontwikkeling kunt meegeven. In de schoolvakanties komen er veel studenten bij ons werken en die hebben nog weinig kennis en ervaring. Er is maar een korte periode dat deze jongeren ingewerkt kunnen worden en dan is het heel fijn als ze alvast een training kunnen volgen voordat ze beginnen. Dan hebben ze al wat kennis over wat gastvrijheid eigenlijk is, of hoe je Duitse gasten het beste kunt benaderen."

OVERZICHTELIJK EN IN EEN REGIONALE CONTEXT

Trainingsplatform Fryslân is geen nieuw idee; er bestaat al lang een landelijk trainingsplatform, maar volgens Hans is dat niet zo'n overzichtelijk geheel. "De potentiële nieuwe werknemers zien daarop door de bomen het bos niet meer, er is daar zóveel keuze. Daarom was ik aangenaam verrast dat er nu een regionaal platform is, dat veel overzichtelijker is en meer toegespitst op deze omgeving.

"Onze trainingen zijn herkenbaarder en afgestemd op de context waarin de jongeren gaan werken."

Wij werken niet altijd op dezelfde manier als in de Randstad, dus deze trainingen zijn herkenbaarder en veel meer afgestemd op de context waarin de jongeren gaan werken."

Op Klein Vaarwater hebben ze nu nog niet zoveel ervaring met het nieuwe platform, maar de verwachtingen zijn hoog. "We merken dat als de mensen een training op het Trainingsplatform Fryslân hebben gevolgd, dat dat echt helpt. Er is meer voorkennis en meer herkenning als ze in de werksituatie zaken tegenkomen die in de training al aan bod zijn geweest. En voor vaste medewerkers is het ook mooi. Iedereen kan via deze weg laagdrempelig kennismaken met een bepaald onderwerp en er meer over leren. Zo heb ik zelf de training 'Duurzaam circulair ondernemen' gevolgd. Interessant hoor!"



Binnen de opgave Dagrecreatieve netwerken wordt in triple helix-verband samengewerkt aan het vindbaar, boekbaar en beleefbaar maken van routes, bezienswaardigheden, thema's, verhaallijnen, evenementenagenda's en toeristische arrangementen.

WIE BEZOEKEN ONZE PROVINCIE?

Begin 2022 is de schipper, Ingrid van de Vegte (Fries Sociaal Planbureau) gestart met het invulling geven aan de opgave 'Data op orde' zoals die beschreven was in de nota Gastvrij Fryslân 2028. Onder haar bezielende leiding is de titel van het werkprogramma veranderd in 'Toeristische kennis voor de Toekomst'. Kernrollen werden benoemd, de juiste organisaties werden aangesloten en de 'juiste poppetjes voor de juiste plekken' werden gew

En zo ontstond er een unieke samenwerking tussen het FSP, Merk Fryslân en het European Tourism Futures Institute (ETFI onderdeel van NHL Stenden). In april 2022 is het kernteam, bestaande uit Erik de Swart (FSP), Roger Davids (Merk Fryslân) en Stefan Hartman (ETFI) van start gegaan met de uitvoering van de opgave.

Allereerst hebben we als kernteam de doelen uit het 'uitvoeringsprogramma Gastvrij Fryslân 2028' vertaald naar een werkplan voor 2023 en 2024. Belangrijk onderdeel van het werkplan was het opbouwen van een kennisnetwerk rond de opgave. Samen maakt alles sterker, tenslotte. We hebben een klankbordgroep opgezet, bestaande uit vertegenwoordigers van provincie, gemeenten, bedrijfsleven en natuur- en cultuurorganisaties. Verder hebben we regiobijeenkomsten van gemeenteambtenaren bezocht en hebben we ons aangesloten bij het provinciaal Toerisme Platform.

Eén van de belangrijkste vragen voor het kennisnetwerk was of ons beeld van de kennisbehoefte binnen de gastvrijheidssector overeenkwam met dat van de sector. Samen met de klankbordgroep én met de opgavemanagers van de andere opgaven, hebben we vervolgens inzichtelijk gemaakt welke kennisvragen de gastvrijheidssector zelf had.

Daarna hebben we gekeken welke kennisvragen konden worden beantwoord op basis van bestaande data. Hierbij kan worden gedacht aan betrouwbare data van het CBS en bestaande onderzoeken die op reguliere basis worden herhaald. De bestaande data hebben we samengebracht in de 'Monitor Gastvrij Fryslân', www.gastvrijheidsmonitor.frl. In deze monitor is nu kennis terug te vinden over bezoekers, bedrijven en bewoners.

Er bleef een aantal kennisvragen over die niet konden worden beantwoord op basis van bestaande data. Dat waren bijvoorbeeld vragen als 'Wie bezoeken onze provincie?', 'Wie verblijven er in onze provincie?' en 'Is de beleving van toerisme onder de eigen inwoners veranderd?' We zijn op zoek gegaan naar de mogelijkheden om meer inzicht te krijgen in de antwoorden op deze vragen. Hiervoor hebben we o.a. kennissessies met gemeenten georganiseerd. Op deze manier hebben we een goede basis gelegd voor de vervolgonderzoeken in 2023.

TOERISME ALLIANTIE FRIESLAND



De Toerisme Alliantie Friesland (TAF) geeft als 'creatieve & energieke denktank en aanjager' vorm aan de missie en ambities van het provinciale uitvoeringsprogramma Gastvrij Fryslân 2028. Dit doen we door;

1. het versterken en verbinden van de betrokken stakeholders binnen de Friese gastvrijheidssector;
2. versterken van ondernemerschap binnen de gastvrijheidssector op het gebied van innovatie, toekomstbestendigheid, duurzaamheid & circulariteit;
3. het aanjagen van nieuwe, intersectorale verbindingen (cultuur, retail, natuur, etc.);
4. het verbinden van de gastvrijheidssector aan de diverse maatschappelijke uitdagingen (stikstof, energietransitie, biodiversiteit, inclusie, leefbaarheid etc.).

In de TAF zitten vertegenwoordigers uit het onderwijs (mbo en hbo), overheid (zowel gemeentelijk als provinciaal), ondernemers en ook stakeholders vanuit de cultuur- en natuursector, en detailhandel. We zijn in 2022 zeven keer bijeengekomen, waarbij de eerste bijeenkomst in verband met Corona nog in de vorm van een wandeling was. In het uitvoeringsprogramma Gastvrij Fryslân 2028 worden zeven ontwikkelopgaven beschreven.

Elke ontwikkelopgave heeft een eigen dynamiek, waarbij de TAF een actieve rol heeft opgepakt in het verbinden, monitoren, aanjagen en versterken van betrokkenen binnen het ecosysteem per ontwikkelopgave. In de kaders staan hiervan voorbeelden.

TOEKOMSTBESTENDIGE BANEN

In samenwerking met stakeholders – onderwijs, overheid en ondernemers – uit Groningen, Friesland & Drenthe hebben we op 16 mei een bijeenkomst georganiseerd over 'goed werkgeverschap'. Rol van de TAF was aanjager en organisator van het geheel.

DAGRECREATIEVE NETWERKEN

Naast het aanwezig zijn – en meedenken – in de stuur-groep en bij ambitiebijeenkomsten heeft de TAF de samenwerking tussen 'Staten & Stinzen' en Stichting Alde Fryske Tsjerken aangejaagd, met als resultaat o.a. de Elfstatentocht: vijf prachtige fietstochten voor een cultuurhistorische duik in statige landgoederen en schitterend aangelegde tuinen. Deze tocht is te vinden op [Friesland.nl](https://www.friesland.nl).

Het provinciale programma Gastvrij Fryslân 2028 werkt aan een vitale en circulaire gastvrijheidssector, die bijdraagt aan brede welvaart. Daarom hebben overheid, onderwijs en ondernemers hun krachten gebundeld, om te verbinden, te versterken en te vernieuwen.

Dat doen we door samen aan zeven opgaven te werken:

- slimme groei,
- toekomstbestendige banen,
- destiniemanagement,
- vitale waterrecreatie,
- vitale logiesaccommodaties,
- dagrecreatieve netwerken,
- toeristische kennis voor de toekomst.



Foto: Harrie Dijkstra

Dit jaaroverzicht toont activiteiten die voortkomen uit het beleidsprogramma Gastvrij Fryslân 2028 van de Provincie Fryslân en die worden uitgevoerd in samenwerking met o.a. onderstaande partijen:

Provincie Fryslân | Toerisme Alliantie Friesland

Alle gemeenten van Fryslân: Achttkarspelen | Ameland | Dantumadiel | De Fryske Marren | Harlingen | Heerenveen | Leeuwarden | Noardeast-Fryslân | Ooststellingwerf | Opsterland | Schiermonnikoog | Smallingerland | Súdwest-Fryslân | Terschelling | Tytsjerksteradiel | Vlieland | Waadhoeke | Weststellingwerf

NHL Stenden | ROC Friese Poort | Friesland College

Recreatieschap Marrekrite | Merk Fryslân | Planbureau Fryslân | Circulair Friesland | Koninklijke Horeca Nederland | Toerisme Collectief Friesland | Friesland Convention Partners | Ynbusiness | Innovatiepact Fryslân | VVV Waterland van Friesland | Stichting Bestemming Noardwest | Stichting Toerisme Regiomarketing Zuidoost Friesland | Stichting Regiomarketing Toerisme | Visit Leeuwarden

Publicatiedatum: maart 2023

