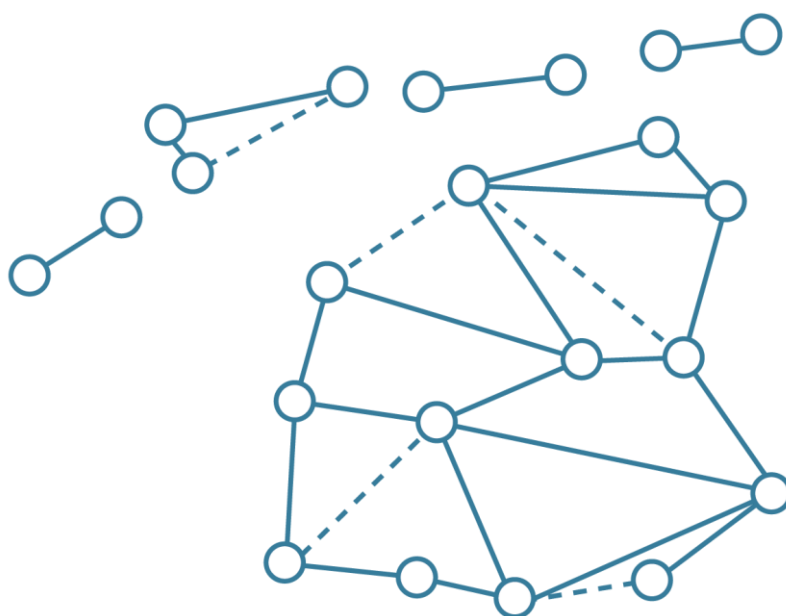


IPF

Beleidsplan 2020



1. Algemeen

Stichting Innovatiepact Fryslân, kortweg IPF, staat ingeschreven in het handelsregister onder dossiernummer 66192641 op 6 juni 2016. Sinds 2019 is de stichting aangemerkt als Algemeen Nut Beogende Instelling (ANBI). In de statuten van de stichting is opgenomen dat het IPF ten doel heeft om in samenwerking tussen ondernemingen, kennisinstellingen en overheid, het innovatie- en ondernemerschapsklimaat van Friesland te versterken. De stichting tracht haar doel onder meer te bereiken door in uiteenlopende coalitieverbanden op zoek te gaan naar bredere maatschappelijke vraagstukken en sectoroverstijgende uitdagingen. Haar primaire rol daarbij is het signaleren, stimuleren en verbinden om een betere economische positie te realiseren welke duurzaam en inclusief van aard is.

IPF houdt kantoor in De Kanselarij (Turfmarkt 11, 8911 KS Leeuwarden) en is te bereiken via mail (info@ipf.frl) en telefoon (058 - 760 1900) te bereiken. Voornaamste communicatiekanaal: www.innovatiepact.frl

2. Organisatiestructuur

De belangrijkste organen binnen de stichting zijn:

- Strategische platform
- Bestuur
- Uitvoeringsorganisatie

2.1. Strategische platform

Het IPF heeft haar basis liggen in het strategisch platform waar de triple helix (overheid, onderwijs, ondernemers) van Friesland elkaar ten minste viermaal per jaar bestuurlijk ontmoet. Elke deelnemende partner betaalt een lidmaatschap. Aan deze tafel worden strategische thema's geagendeerd en spreken partijen met elkaar over gewenste interventies. De leden van het platform bundelen daarbij onder meer inzichten, bestuurskracht en netwerken. Zo wordt collectief toegewerkt naar een doorleefde en onderscheidende regiopropositie.

Leden committeren zich aan een of meerdere initiatieven en/of uitdagingen die aansluiten bij hun eigen organisatie, kennis en netwerk. Daarbij zetten leden kennis, netwerken en indien van toepassing additionele middelen in om deze ambities te realiseren. Dit gebeurt aan de hand van het zogenoemde cellen-principe waardoor een netwerkorganisatie is ontstaan en vanuit energie in coalitions of the willing wordt gewerkt.

Het platform kent de volgende partners:

Bedrijfsleven:

- Alex van Dalen, algemeen directeur Beenen
- Sjoerd Galema, voorzitter VNO-NCW MKB Noord regiobestuur Friesland
- Jan-Michiel van der Gang, eigenaar Van der Gang herenkleding
- Robert van de Leur, voormalig algemeen directeur/eigenaar Van de Leur banket
- Jorrit Volkers, voorzitter FB Oranjewoud
- Gerlof Reijneker, algemeen directeur/mede-eigenaar Steinfort Glas, vz. Club Diplomatieque
- Sjouke Tjalsma, algemeen directeur Lankhorst
- John Vernooij, algemeen directeur Omrin
- Binne Visser, voorzitter Innovatiecluster Drachten
- Anne Jan Zwart, algemeen directeur/eigenaar ECOstyle B.V.

Kennisinstellingen:

- Cees Buisman, wetenschappelijk directeur Wetsus
- Ilona Dulfer, voorzitter CvB Nordwin College

- Jan van Iersel, voorzitter CvB Van Hall Larenstein
- Remco Meijerink, voorzitter CvB ROC Friese Poort
- Erica Schaper, voorzitter CvB NHL Stenden
- Carlo Segers, voorzitter CvB Friesland College
- Andrej Zwitter, decaan faculteit Campus Fryslân

Overheid:

- Friso Douwstra, wethouder economische zaken gemeente Leeuwarden
- Robin Hartogh Heys van de Lier, wethouder economische zaken gemeente Smallingerland
- Regina Bouius-Riemersma, algemeen directeur/secretaris Provincie Fryslân
- Hedwich Rinkes, wethouder economische zaken gemeente Heerenveen
- Marieke Ferwerda, opgavenregisseur economie provincie Fryslân
- N.n.b., wethouder economische zaken gemeente Súdwest-Fryslân
- Sander de Rouwe, gedeputeerde economische zaken provincie Fryslân

2.2. Bestuur

Het bestuur van de stichting is opgebouwd uit de vier leden die tevens zitting hebben in het platform. In het bestuur is elke partij in de triple helix van Friesland vertegenwoordigd is.

Het bestuur bestaat uit de volgende personen:

- John Vernooij, voorzitter
- Erica Schaper, penningmeester
- Friso Douwstra, secretaris
- Alex van Dalen, algemeen bestuurslid

Het bestuur is statutair belast met het besturen van de stichting. De bestuurders doen het werk voor de stichting onbezoldigd. Met uitzondering van de voorzitter worden bestuurders benoemd en geschorst door het bestuur. De voorzitter wordt benoemd en geschorst door triple helix partners. Onverminderd de verantwoordelijkheid van het bestuur, kan het bestuur één of meer directeuren inhuren die belast is casu quo zijn de uitvoering van het door het bestuur vastgestelde beleid en met de dagelijkse leiding in aangelegenheden van de stichting.

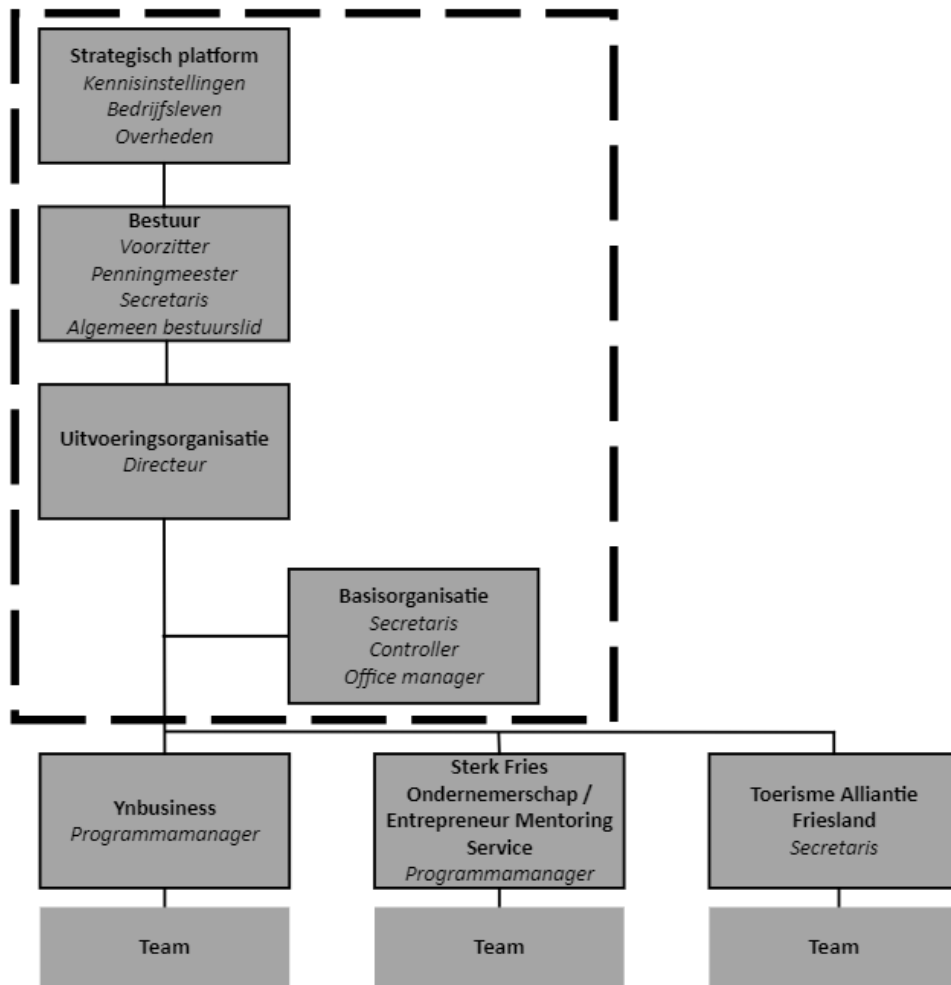
2.3. Uitvoeringsorganisatie

De uitvoeringsorganisatie is opgebouwd uit een basisorganisatie en meerdere business units (meerjarenprogramma's en projecten).

De basisorganisatie van het IPF fungeert als olie in het Friese ecosysteem. Deze eenheid treedt op als ecosysteemontwikkelaar en gaat daarbij op zoek naar krachtige coalities die met gerichte interventies het functioneren van het regionale ecosysteem willen verbeteren. Daarnaast is de basisorganisatie het secretariaat van de stichting als geheel. Daarmee ondersteunt deze eenheid het bestuur van de stichting met het uitoefenen van zijn taken.

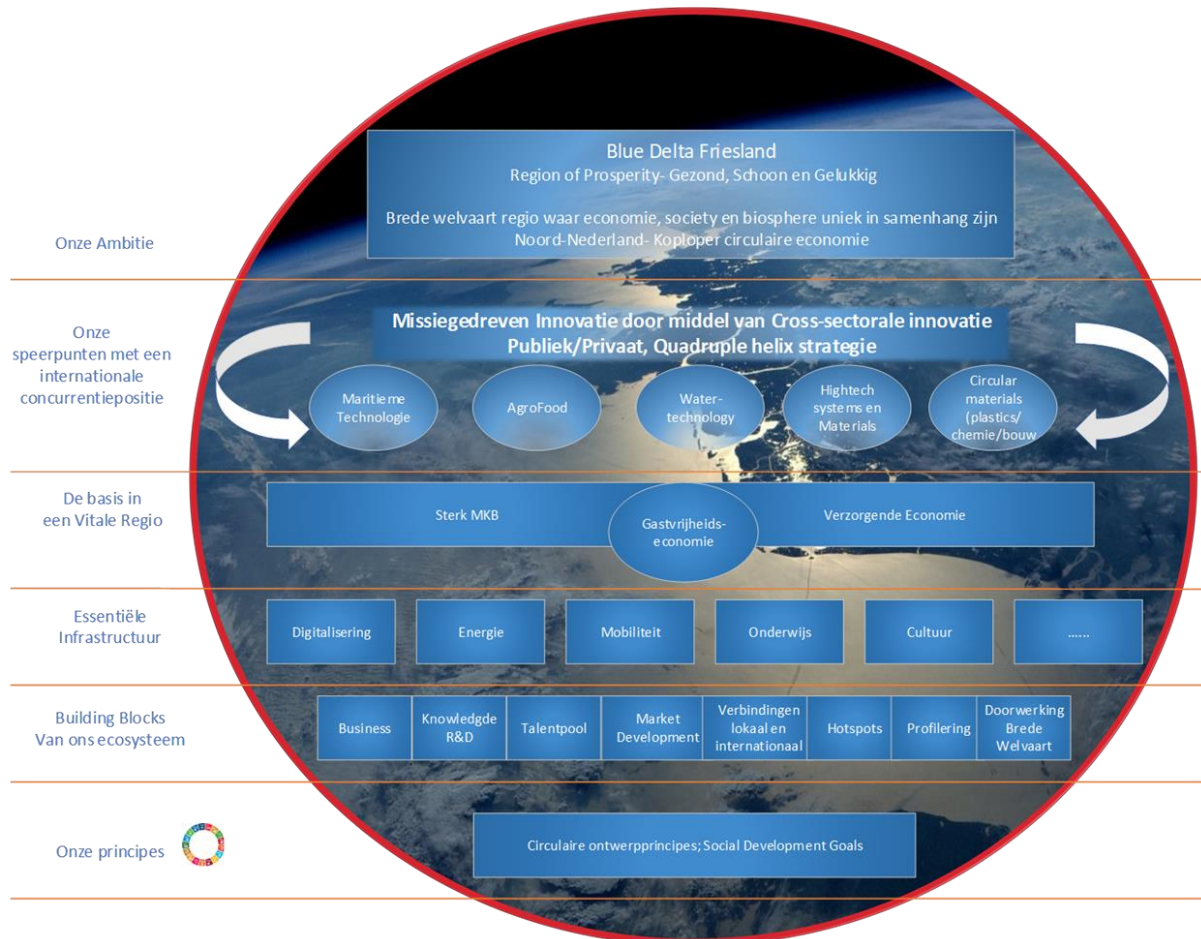
In de basis moeten coalities buiten het IPF ontstaan. De partners van het IPF dragen zorg voor de uitvoering en opschaling van diverse projecten en programma's. Om dit mogelijk te maken ontvangt de basisorganisatie van het IPF – voor de inzet van personeel en kennis – middelen (lidmaatschap) van de diverse contractpartners uit onderwijs, bedrijfsleven en overheden. (zie cirkel).

Daarnaast ontvangt het IPF additionele middelen (overige bedrijfsopbrengsten) van partners uit eveneens onderwijs, bedrijfsleven en overheden om specifieke projecten en programma's aan te jagen dan wel uit te voeren. Hiervoor worden separate afspraken gemaakt. Elke partner van het strategische platform is in principe verbonden aan de mogelijkheden die besloten liggen in dit deel van de structuur.

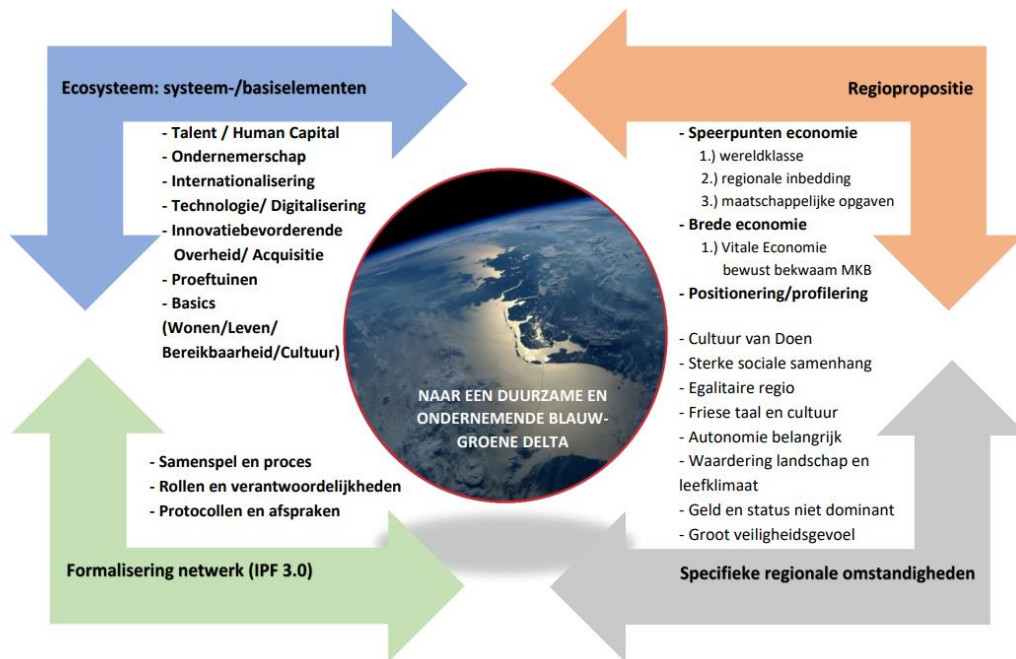


3. Ambitie

Het IPF-netwerk bouwt middels onderstaande structuur aan een krachtig en onderscheidend ecosysteem dat streeft naar de meest circulaire, brede welvaartsregio van Europa. Met deze propositie is het ecosysteem aantrekkelijk voor ambitieuze bedrijven, internationale netwerken en medewerkers en studenten die verschil willen maken in de wereld.



3.1. Strategische agenda 2018-2021



3.2. Programma's en projecten 2020

Bijeenkomsten strategisch platform

Januari	<p>Onderscheidende regiopropositie</p> <p>Doorontwikkeling van een ambitieuze en krachtige regioaanpak met duidelijkheid over hoe collectief vorm en inhoud te geven aan een toekomstgerichte strategie via (verdere) clusterontwikkeling van de Friese speerpunten en profilering van de regio. Met ondersteuning van Staf Depla en Martin Boisen.</p>
Juni	<p>Corona en de kracht van de Friese brede welvaartsvisie</p> <p>Themabijeenkomst als gevolg van het uitbreken coronacrisis waarbij we de Friese economie in een veranderende nader onderzoek. Collectief effecten en ontwikkelingen signaleren, meten en afwegen. Verkenning wat de visie is op kansen voor het Noorden en hoe gaan we daar collectief mee om als koploper brede welvaart.</p>
Oktober	<p>Stand van zaken omtrent programma's en projecten</p> <p>Uitgelicht: Onderwijsakkoord Friesland</p> <p>Specifieke aandacht voor hoe focus is aangebracht in de inspanningen van kennisinstellingen, overheden en het bedrijfsleven. Dit keer staat het onderwijsakkoord Friesland centraal met aandacht voor de inspanningen die de unieke ontwikkelmogelijkheden binnen regio zichtbaar maken.</p>
December	<p>Voorstel doorontwikkeling IPF</p> <p>In de eerste fase van de strategische agenda is een sterk en krachtig netwerk georganiseerd waarin de verschillende partijen elkaar op structurele basis ontmoeten en werken aan een heldere visie op regionaal-economische ontwikkeling. Op de vraag welk soort samenwerking hoort bij de volgende fase gaat Staf Depla als verkenner een antwoord zoeken. Presentatie van zijn advies staat centraal.</p>

Bij deze strategie hoort, naast reguliere bestuurlijke ontmoeting, ook een uitvoeringsagenda waarbij intensieve samenwerking met partners binnen en buiten de regio voorop staat. Samen met de partners bouwt het IPF voort op de kwaliteiten, goede initiatieven en krachten in de regio. Vanuit een

gezamenlijke focus wordt samenwerking tussen ondernemers, onderwijsinstellingen, overheden en omgeving sterker en krijgt Friesland een duurzame en ondernemende blauw-groene delta.

De uitvoeringsagenda is opgebouwd rond vier bouwstenen:

1. Ecosysteem: systeem-/basiselementen
2. Regiopropositie
3. Specifieke regionale omstandigheden
4. Formalisering netwerk (IPF 3.0)

Ecosysteem: systeem-/basiselementen

Alle randvoorwaarden op orde

Deze actielijn hangt nauw samen met andere visie- en ontwikkeltrajecten in de regio. Samenwerking is de basis voor het bouwen aan de krachtig ecosysteem waarin partijen elkaar vinden. Samen versterken en versnellen we de inspanningen om de potentie van het ecosysteem maximaal te benutten. Hiermee levert elke partner een bijdrage aan de juiste randvoorwaarden en systeemelementen in het ecosysteem.

Regiopropositie

Sterk en onderscheidend verhaal van de regio

In een breed welvaartsperspectief zien partners voldoende aanknopingspunten om te werken aan het gezamenlijke verhaal van Friesland en te komen tot een krachtige regioaanpak. Het IPF richt zich de op economische vraagstukken om de brede welvaartambities te realiseren en kent daarbij een tweesporen aanpak:

- 1) Speerpunten economie (verdere clusterontwikkeling op de speerpunten agrofood, watertechnologie, maritieme industrie (toegesplitst op jacht- en scheepsbouw), circulaire plastics en HTSM/ICD)
- 2) Brede economie (bedrijven in de volle breedte van de economie stimuleren en faciliteren bij vernieuwing uitsplitst in thema's die ambitieus worden gepositioneerd, zoals circulariteit, arbeidsmarkt, internationalisering, innovatie, techniek, etc.)

Om de ambities waar te kunnen maken is naast focus en gerichte inspanningen ook een duidelijke economische profilering binnen/buiten Friesland nodig. Een stevige, onderscheidende profilering ondersteunt de regionaal-economische ontwikkeling.

Specifiek regionale omstandigheden

Identiteit van de regio

Het DNA van de Friese regio maakt haar onderscheidend ten opzichte van andere regio's en geeft inzicht in waar de regio voor staat. De regio heeft haar sterke, eigen historische en ruimtelijke ingegeven kenmerken die zich laten samenvatten in de Friese Paradox. De balans die er in de regio bestaat tussen omgevingskwaliteit, sociale cohesie en voldoende verdienvermogen is een basis voor een brede welvaartseconomie.

Formalisering netwerk (IPF 3.0)

Structurele samenwerking op het gebied van regionaal-economische ontwikkeling

Op diverse terreinen ontstaan nieuwe samenwerkingsmodellen om maatschappelijke en sector-overstijgende uitdagingen gezamenlijk aan te pakken. Deze bouwsteen gaat over de weg waarmee de regio zich wil kwalificeren voor de toekomst. De kern is dat je samen met anderen een verander- en vernieuwingsaanpak beredeneert en een context schept om concreet aan de slag te gaan.